

Nastolan kirkko - Rakennushistoriaselvitys  
Arkkittehtitoimisto Lasse Kosunen Oy 29.6.2018

## Nastolan kirkko

Rakennushistoriaselvitys 29.6.2018



## SISÄLTÖ

1. *Julkaisutiedot*
  - *Tilaaja*
  - *Tekijä*
2. *Kohteen perustiedot*
3. *Johdanto*
  - *Selvityksen tarkoitus ja rakenne*
  - *Kohteen dokumentointiprosessi*
4. *Alueen ja rakennuksen historia*
  - *Nastolan historiaa*
  - *Alueen historiaa*
  - *Rakennuksen historia*
  - *Matias Åkergren*
  - *Kohteen suunnitelmat ja rakenneratkaisut*
5. *Rakennuksen muutosvaiheet*
  - *Rakennus- ja käytönaikaiset muutokset*
  - *Ullakon ja vesikaton rakenteet, julkisivut*
6. *Rakennuksen nykytila valokuvin*
  - *Ulkopuolen valokuvat, sisäkuvat sakastin ullakolta*
7. *Nykytilanteen piirustukset*
8. *Rakennuksen arvot ja merkitys*
9. *Selvitystyössä käytetty arkistomateriaali*
10. *Lähdeluettelo*

## Nastolan kirkko

Rakennushistoriaselvitys

### 1. Julkaisutiedot

Tilaaaja:

Lahden seurakuntayhtymä  
Kiinteistöpäällikkö  
Jukka-Pekka Penttinen  
p. 044 719 1545  
jukka-pekka.penttinen@evl.fi  
Kirkkokatu 5 15110 Lahti

Tekijä:

Mikko Suominen, arkkitehti SAFA  
p. 0102 196 063  
mikko.suominen@ark-kosunen.com  
Arkkitehtitoimisto Lasse Kosunen Oy  
Aleksis Kiven katu 11 B 33100 Tampere



Kuva 1. Nastolan kirkko v. 1891 ennen tornin korotusta.

## 2. Kohteen perustiedot

Kohteen nimi: Nastolan kirkko  
Kohteen osoite: Kukkastie 18 15560 Nastola  
Suunnittelija: Matias Åkergren  
Rakentamisajankohta: v. 1802-1804  
Kiinteistön omistaja: Lahden seurakuntayhtymä  
Kiinteistötiedot: Nastola, kortteli 18, tontti 6  
Suojelu: Rakennus on kirkkolailla suojeltu

### 3. Johdanto

#### **Selvityksen tarkoitus ja rakenne**

Selvitys on laadittu Lahden seurakuntayhtymän toimeksi-antona ja sen kohteena on Nastolan kirkko. Tarkoituksena on selvittää rakennuksen rakentumis- ja muutoshistoriaa sekä nykytilaa tulevien korjausten lähtöaineistoksi. Selvitys on tehty Museoviraston Talon tarinat - rakennushistorian selvitysopas -kirjan ohjeita kohteeseen soveltaen. Selvityksessä käsitellään pääpiirteissään rakennuksen ja rakennuspaikan historiaa, muutosvaiheet, erityispiirteet ja nykytila sekä tarkemmin kirkon paanukaton ja julkisivujen historiaa. Selvitykseen on dokumentoitu vanhoja suunnitelmia siinä laajuudessa kuin aineistoa on ollut saatavilla ja selvitetty kohteessa tehdyt merkittävimmät muutokset. Lisäksi on koottu valokuvamateriaalia sisä- ja ulkopuolelta sekä kohteen olennaisimmista erityispiirteistä. Kohdetontilla sijaitsee lisäksi arviolta 1600-luvun lopulla valmistunut kello-tapuli sekä 1940-luvun lopussa toteutettu sankarihautausmaa portteineen.

#### **Kohteen dokumentointiprosessi**

Selvitys Selvitystyö on tehty vuoden 2017 syksyllä ja vuoden 2018 huhti-kesäkuussa tontilla, kohderakennuksessa ja arkistotutkimuksena Lahden seurakuntayhtymän ja rakennusvalvonnan arkistoissa. Vanhoja valokuvia on etsitty edellisten lisäksi Museoiden ja arkistojen yhteisestä Finna.fi-palvelusta. Dokumentoinnissa on lisäksi käytetty kirjallisia lähteitä, jotka on yksilöity lähdeluettelossa.

### 4. Alueen ja rakennuksen historia

#### **Nastolan historiaa**

Nastolan kunta perustettiin vuonna 1869. Nastolan historia on keskiajasta nykypäivään asti sen liikenneyhteyksien historiaa, sillä pitäjälle on ollut ominaista joko sijaitseminen maamme tärkeimpiin kuuluneiden teiden varressa tai jääminen muun kaakkoisimman Hämeen ohella talousmaantieteelliseksi syrjäseuduksi. Ylisestä Viipurintiestä, Hämeen-

linnasta Viipuriin vieneestä yhdestä valtakunnan valtavyälästä on asiakirjalähteitä 1400-luvun ensimmäisiltä vuosilta. Nastolan eteläiset kylät, Villähde, Nastola ja Uusikylä, joka oli jo vuonna 1422 nimismiestalon kautta paikallinen hallintokeskus, ovat syntyneet 1300-luvulla kruunun julistettua asumattomat erämaat omistukseensa ja jaettua ne sitten uudisasukkaille. 1500-luvulla Nastola oli kahden tärkeän tien läpikulkupaikka erityisesti Ruotsi-Suomen suurvallan armeijalle. 1700-luvulla Nastola muuttui vilkkaasta läpikulkupaikasta valtakunnan rajaseuduksi. Suomen liittyessä Venäjään Nastolan asema muuttui taas tärkeäksi läpikulkupaikaksi ja vuonna 1870 tuli Pietariin vievä rautatie Nastolassa keskiajalta periytyvän maantien rinnalle. Tilanne pysyi muuttumattomana aina 1900-luvulle. 1956 Nastolasta liitettiin merkittäviä osia Lahteen, jolloin kunnan asema heikkeni mm. suuren määrän väestöä siirtyessä Lahden asukasluokan. Nastolan voi luonnehtia kasvaneen 1900-luvulla ensin Lahden asunalähiönä. Nastola liitettiin Lahden kaupunkiin 1.1.2016. Nastolan kirkko sijaitsee vanhan kunnan keskustaajamassa entistä kunnantaloa vastapäätä.

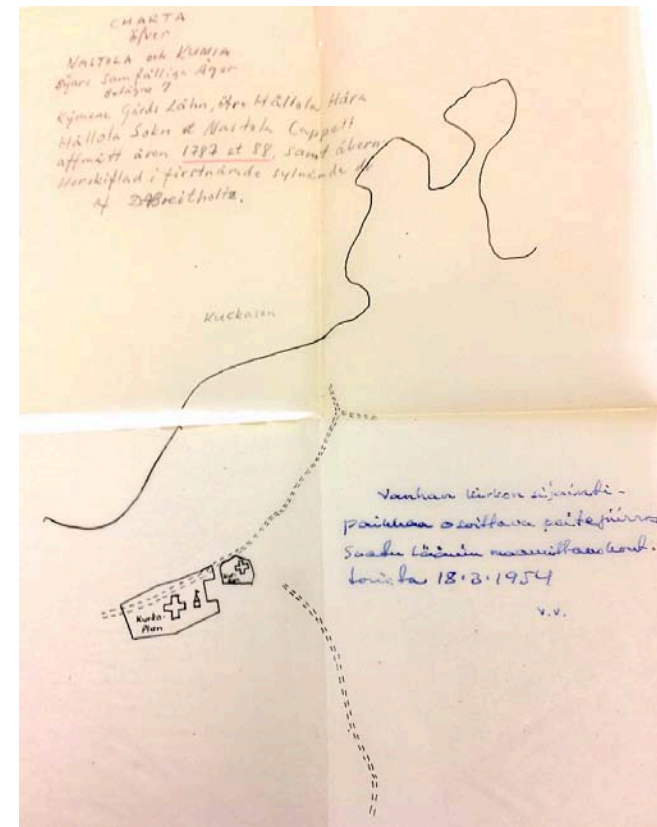


Kuva 2. Uusjaon aikainen kartta Nastolasta 1800-luvun puolenvälin jälkeen. Lahden seurakuntien arkisto.

## Rakennuksen historia

Vanha kirkon kunnostusta oli lykätty useaan otteeseen. Omaisuuden palautus kruunulle vei aateliston taloudelliset voimavarat ja mielenkiinnon pitäjän kirkkoa kohtaan. Kun huonoon kuntoon päässyttä kirkkoa kunnostettiin sen todettiin pian jääneen pieneksi. Vuonna 1774 pitäjänkokouksessa tehtiin päätös uuden kirkon tarpeellisuudesta. Ajatus uudesta kirkosta johti siihen, että vanhaa kirkkoa ei enää hoidettu ja vuoden 1798 piispantarkastuksessa sen kunto todettiin surkeaksi. Vuoden 1802 pitäjänkokous päätti, että vanha kirkko puretaan kattoon saakka ja kaikki tarpeellinen materiaali käytetään uuteen kirkkoon. Osin purettu vanha kirkko päätettiin myydä v.1803 irtaimistoineen ja kirkko purettiin lopullisesti.

Seurakunnalla oli vain vähän varallisuutta uuden kirkon rakentamiseen. Varoja päätettiin kerätä rahvaalta saatavien kruunun kyydeistä tarjottujen rästiin jääneiden kyyditysmaksujen avulla. Lisäksi aatelisilla oli säätyläisten rakentamisvelvollisuus. Uuden kirkon osalta pitäjänkokous totesi ettei kuninkaan v. 1776 antamaa määräystä julkisten rakennusten puurakentamiskiellosta ollut mahdollista nou-



Kuva 3. Peitepiirros vuodelta 1787, kuvassa vanha kirkko ja suunniteltu uuden kirkon ja siirrettävän tapulin sijainti. Lahden seurakuntien arkisto.

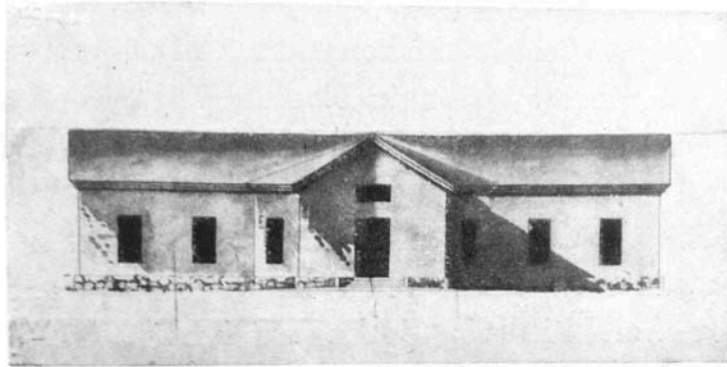
dattaa tarvittavan rakennusmateriaalin ja varojen puutteessa. Kirkosta kaavailtiin ensin Orimattilan mallin mukaan kahdeksankulmaista ja piirustusten laatijaksi ehdotettiin linnoituskapteeni Nybergiä. Päätöstä ei kuitenkaan toteutettu. Pitäjänkokous valtuutti Hollolan rovastin Henrik Hyllenin ajamaan rakennusasiaa Tukholmassa ja hankkimaan luvan kirkon rakentamiseksi puusta. Vuonna 1800 kuningas suostui nastolalaisten anomukseen rakentaa kirkko puusta. Pitäjänkokous oli esittänyt, että kuninkaan aiemmin hyväksymiä Askolan kirkon piirustuksia tulisi käyttää hyväksi. Kuningas määräsi yli-intendentin konttorin seuraavana vuonna laatimaan tarkat rakennuspiirustukset, jotka olivat Askolan kirkon piirustusten kaltaiset. Tämän mukaan kirkosta tuli merkittävästi vaatimattomampi kuin aluksi oli kaavailtu. Carolus Lindberg on teoksessaan *Suomen kirkot* arvioinut Askolan kirkon tyyliä kuivaksi 1700-luvun lopun virastoarkkitehtuuriksi.

Vuoden 1799 pitäjänkokouksessa oli kutsuttuna läsnä tunnettu ruoveteläinen rakennusmestari Matias Åkergren, joka

oli tehnyt piirustukset rakenteilla olevaa Askolan kirkkoa varten. Kokouksessa tiedusteltiin hänen halukkuuttaan ottaa tehdäkseen Nastolan kirkko ja tähän hän myös suostui. Kirkon paikaksi Åkergren ehdotti vanhasta kirkosta lounaaseen olevaa rinnettä, jossa oli tasainen maapohja ja hyvä kivinen maaperä. Kirkon rakennustyön hankinnat aloitettiin v. 1801 ja varsinainen rakentaminen toteutettiin vuosina 1802-1804. Itse rakennushanke oli käytännössä koko pitäjän yhteinen ponnistus sillä työssä käytettiin sekä paikallista talkootyövoimaa että paikallisten lahjoittamia materiaaleja.



Kuva 4. Isojaon aikainen kartta, jossa vanha kirkko ja uuden kirkon ja tapulin sijainti. Lahden seurakuntien arkisto.



Kuva 285 a. I. K:n suunnitelma Askolan kirkoksi,  
»Askolan makasiini».

Kuva 5. Intendentinkonttorin suunnitelma Askolan kirkoksi.  
Teoksesta Suomalaisia kirkonrakentajia, Heikki Klemetti v. 1927



Kuva 285 b. Askolan kirkko rakennettuna.

Kuva 6. Askolan kirkko valmiina (ei ajoitusta).  
Teoksesta Suomalaisia kirkonrakentajia, Heikki Klemetti v. 1927

### **Matias Åkergren (1752-1839)**

Ruoveteläinen Matias Åkergren syntyi Oriveden Eräjärvellä Raukolan torppaan. Hän oli läänin rakennusmestarin ja kuuluisan kirkonrakentajan Matias Åkerblomin sisarenpoika ja apulainen, sittemmin myös läänin rakennusmestari. Åkergrenin ensimmäinen kirkkorakennus oli Matias Åkerblomin suunnittelema Kurun kirkko v.1781, jonka jälkeen hän rakensi Kuhmoisten kirkon tapulin v. 1786 ja Nurmijärven kirkon tapulin v. 1795. Multian kirkko v. 1796 oli Åkergrenin ensimmäinen itsenäisesti toteuttama kirkkosuunnitelma. Syksyllä v. 1801 ennen Nastolan kirkon rakennustöiden alkua kesällä v. 1802 hän oli aloittanut Myrskylän kirkon rakennustyöt. Näiden jälkeen Åkergrenin rakentamia kirkkoja ovat mm. Kiikan kirkko v. 1807, Luopioisten ja Joutsan kirkot v. 1813, jotka toteutettiin samoilla piirustuksilla. Vuonna 1814 hän rakensi Pulkkiilaan kirkon ja uransa päätteeksi uuden kirkon synnyinpitäjäänsä Eräjärvelle 1821.

### **Kohteen alkuperäiset suunnitelmat ja rakenneratkaisut**

Kirkko rakennettiin kuuden sylen mittaisistahirsistä. Poh-

jamuoto on tasavartinen risti, jonka sisänurkat on viistetty. Alttari on pääoven vastaisen itäsakaran päässä ja sakasti sen takana. Ristihaarojen sisäkatto on tynnyriholvi ja keskellä kirkkosalia on laaja kahdeksankulmainen kupoli. Kirkon sisäseinien yläosat oli laudoitettu vaakasuuntaisella helmiponttilaudalla ja alaosat pystysuuntaisin panelein. Seinien paneeliosa oli maalattu ruskeanharmaaksi, ylempi osa ruskeaksi. Katto oli peitetty kankaalla ja maalattu harmaaksi ruskein välilistoin. Lattiat olivat puusta ja ruskeaksi maalattuja, penkkien väri harmaa. Kirkossa oli 18 kappaletta 5 kynnärää korkeita puuikkunoita ja kaksi samanlaista ikkunaa sakastissa. Näiden lisäksi lehterin yläpuolella oli pieni kaariikkuna. Kirkontornissa oli neljä pienempää ikkunaa. Kirkon kolme puoovea olivat sakastin ovi itäsakaran eteläsivulla, pääsisäänkäynnin ovi länsipäädyssä ja lisäksi eteläpäädyssä yksi ovi.

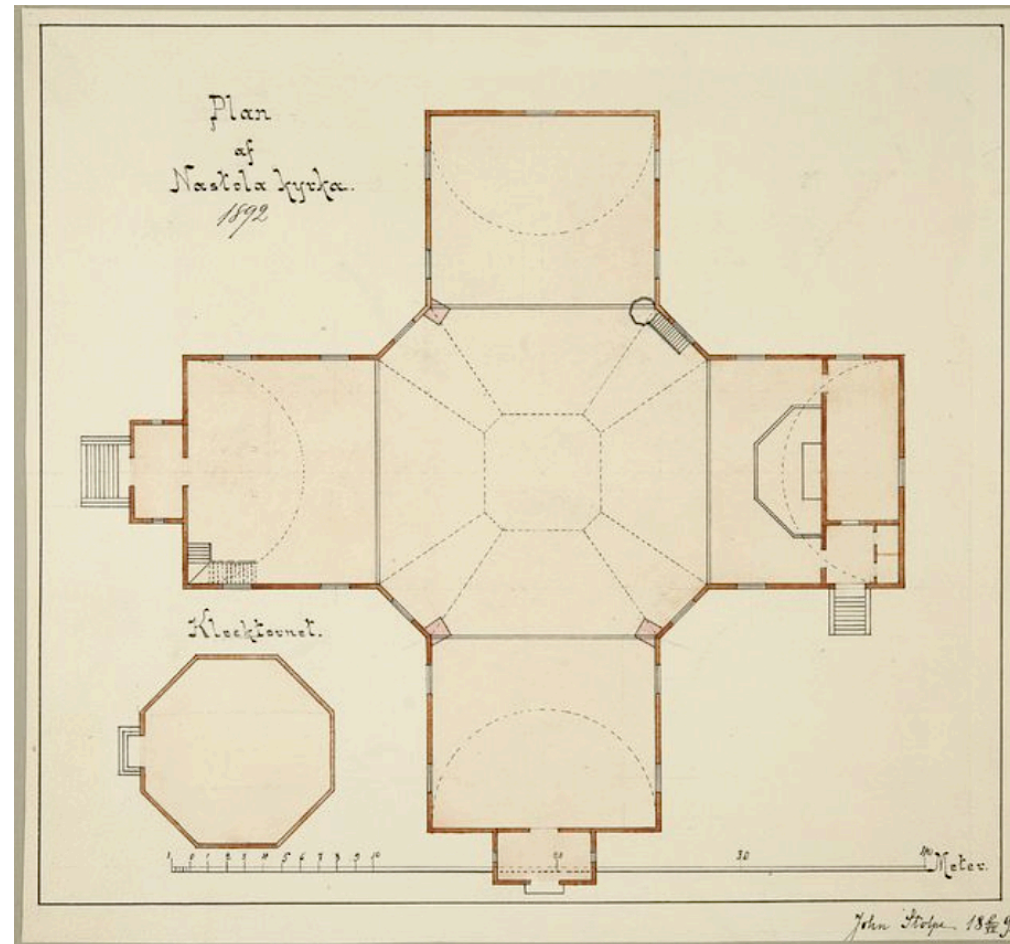
Rakennuksen itä- ja länsipäädyt oli harjakattoisia kun taas etelä- ja pohjoispäädyissä oli aumakatto. Vuoden 1935 muu-

tosvaiheen asiakirjoissa on esitetty oletus, että kaikki päädyt olisivat olleet alunperin aumakattoisia ja kaksi niistä muutettu mahdollisesti 1840-luvun puolenvälin tienoilla tehdyn muutostyön yhteydessä pystysuoriksi. Sisäkulmien viistopinnoista nousevat katonosat yhtyvät harjalla vinoksi nelliöksi, jonka päällä on samansuuntainen matala kattoratsastaja päätyen matalaan lyhtyyn. Katto oli paanuilla katettu ja kuvioitu siten, että teräväpäisillä paanuilla katetun pinnan jakaa vinoneliöihin pyöreäpäiset paanut. Paanukatto tervattiin vasta v. 1816 varojen puutteen vuoksi. Sakariston alle tehtiin kivistä ja tiilistä holvaamalla viinikellari.

Kirkon alkuperäisestä ulkoasusta ei ole täyttä varmuutta. Vuoden 1811 inventaariossa kirkko kuvataan v. 1802 rakennetuksi ja puusta tehdyksi sekä pärekattoiseksi. Tämän perusteella kirkko olisi saanut paanukatteen ja julkisivun lautaverhouksen vasta myöhemmin, jolloin ulkoseinät olisivat olleet hirsipintaisia ja mahdollisesti puna- tai keltamullattuja. Vuonna 1813 Nastolassa keskusteltiin kirkon katon tervaamisesta ja nurkkien laudoittamisesta. Vuonna 1819

keskusteltiin koko kirkon vuoraamisesta laudoilla, mutta tästä ei syntynyt päätöstä. Nurkat kuitenkin vuorattiin laudoilla. Vuonna 1833 alettiin keskustella katon korjaamisesta, mutta kirkon paanuttamisesta pyydettiin tarjouksia vasta yhdeksän vuotta myöhemmin. On mahdollista, että ensimmäinen paanukatto on vasta tämän korjauksen tuloksena syntynyt. Työt toteutettiin vuonna 1842. Samaan urakkaan kuului myös ulkoseiniein vuoraaminen laudoilla ja vuonna 1844 kirkko maalattiin ulkopuolelta keltaiseksi.

Myös tapuli oli hirsirakenteinen ja maalattu vastaavasti kuin kirkko. Tapuli oli kolminivelinen ja sen keskiosa muodostaa kellohuoneen, jonka yläpuolella oli pieni ikkunoilla varustettu lyhty, ylimpänä pallo ja risti. Lähteiden mukaan tapuli siirrettiin vanhan kirkon vierestä siten että se purettiin osiin ja rakennettiin uudelleen uuden kirkon viereen. Tässä yhteydessä ilmeisesti merkittävä osa tapulin osista olisi uusittu sillä sen kuntoa kuvattiin huonoksi.



Kuva 7. Kirkon ja tapulin pohjakaaviot, John Stolpe v. 1892. Museovirasto.

## 5. Rakennuksen muutosvaiheet

### Kirkon keskeiset muutokset

Matias Åkergren muutti rakennustyön aikana Askolan kirkon piirustuksia Nastolaa varten siinä määrin, että Nastolan kirkkoa voidaan pitää hyvällä syyllä Åkergrenin kirkkona. Ennen rakennustyön alkua kirkon paikasta käytiin vielä keskustelua ja sille ehdotettiin sijaintia toteutunutta ylemmäksi harjun rinteeseen, josta oli näkymät Kukkasjärville. Sijoitusta pidettiin kuitenkin liian etäisenä ja hankalasti saavutettavana vanhimpien seurakuntalaisten kannalta. Tästä johtuen palattiin Åkergrenin ehdottamaan paikkaan, jonne kirkon perustuksia alettiin rakentaa 1802. Työn aikana sovittiin sakariston alle tehtävästä viinikellarista. Kirkon valmistuminen viivästyi jonkin verran paanukaton ensimmäisen tervauksen epäonnistuttua sateen vuoksi. Verrattaessa Nastolan kirkon julkisivuja Askolan kirkkoon vanhoista valokuvista on todettavissa, että Nastolassa kirkon ikkuna-aukotukset ovat olleet suorakaiteen muotoisia kun Askolassa ne ovat yläosastaan suippoja. Lisäksi Askolan

kirkon päätykoristelut ja ristihaarojen päädyt ovat erilaisia kuin Nastolassa. Nastolan kirkon vesikatolla olevaa korotettua vinoneliötä ei ole myöskään Askolan kirkossa. Siitä miten paljon Åkergrenin toimesta tehtiin muutoksia intendentin konttorin laatimiin suunnitelmiin työn aikana ei ole tarkkaa tietoa. On kuitenkin viitteitä siitä, että myös rakennusmateriaalin ja ammattitaitoisen työvoiman saataavuudessa ilmenneiden ongelmien johdosta niitä on tehty.

Kirkkoon on tehty useita eri laajuisia muutostöitä, mutta merkittävin rakennuksen ilmeeseen vaikuttanut muutos on viipurilaisen arkkitehti Juhani Viirteen v.1935 suunnittelema uudistus, jossa kirkon kattoratsastaja korotettiin torniksi ja rakennettiin savu- ja ilmanvaihtopiiput. Tätä myöhemmin tehdyt muutokset on olleet pääasiallisesti kirkon sisätiloihin ja sisutukseen liittyviä. Vuonna 1844 kirkko maalattiin asiakirjojen perusteella keltaokran väriseksi öljyväreillä ja

vuorilaudet, puitteet, kattolistat sekä nurkat lyijyvalkoisella. Lisäksi maalaustöitä ulotettiin osin kirkkosaliin. Samassa yhteydessä kirkko paanutettiin ja paanut tervattiin. Uudessa katossa esiintyi vuoto-ongelmia ja kattoa kunnostettiin. Ennen Viirteen suunnittelemaa korjausta tehtiin toinen laaja uudistus vuonna 1891 kun kirkkoa korjattiin läänin-arkkitehti Alvar Cavénin piirustusten mukaan. Tällöin kirkon sisätilat vuorattiin laudoilla, alapohjaa lämmöneristettiin ja kirkkoon lisättiin kolme kaminaa. Kirkkonpenkit uusittiin kokonaisuudessaan. Ennen tätä muutosta kirkossa oli ollut kolme eteistä, tämän muutoksen yhteydessä niitä jäi kaksi. Juhani Viiste kuvaa Cavénin sisustusta: *"sisäpuolisesti varsinakin sai siis kirkko v. 1891 tuolle mielikuvituksen puutetta poteneelle ja kuivakiskoiselle ajalle ominaisen leiman, jolla ei ole mitään yhteistä kansanmestariemme tunnelmallisten, hyvää muoto- ja väriaistia todistavain töitten kanssa"*. Vuoden 1935 korjaustyössä Viiste palautti kirkon sisustuksen lähemmäs alkuperäistä. Korjaustöiden yhteydessä kirkko varustettiin keskuslämmityksellä ja se sähköistettiin. Lisäksi sisäänkäyntien kattoja ja yläikkunoita muutettiin ja raken-

nus maalattiin ulkopuolelta. Kirkon nykyinen ilme on pääosin tästä rakennusvaiheesta peräisin.

Vuonna 1957-58 kirkon paanukatto uusittiin, jolloin paanuksi valittiin nykyiset kreosoottikyllästetyt paanut. Samanaikaisesti tehtiin keskuslämmityspiipun uusimistyöt sekä kirkon ja kellotapulin ulkomaalaus.

Vuonna 1971 kirkon urut uusittiin ja sakastin seinät verhoiltiin lastulevyllä. Kirkon nykyinen ulko- ja julkisivuvalaistus tehtiin vuonna 1973 ja kirkon kellaritilaan rakennettiin wc-tila v. 1975-1976. Vuonna 1978 kirkko ja kellotapuli maalattiin jälleen ja samalla tervattiin paanukatto.

Kirkon vesijohtoja uusittiin kellaritiloissa 1982-1983 ja kirkkorakennus liitettiin alueen kaukolämpöverkostoon samassa yhteydessä. Kirkon ja kellotapulin paanujen tervaus suoritettiin 1984. Vuonna 1988 tehtiin urkulehterin uudet portaat ja lisäpilarit urkujen tukemiseksi. Samalla kirkkoon asennettiin sammutusputkisto kuivaputkistona sekä veto-tangot nurkkien sitomiseksi. Kirkkosalin penkkejä kunnostettiin ja vanhoja ovia maalattiin. Kirkon sokkeliä kunnostet-

tiin ja lisäksi tehtiin muita pienempiä korjaustoimenpiteitä. Viimeinen laaja korjaustyö tehtiin v. 1999-2001, jolloin rakennusarkkitehti Reino Toivosen suunnitelmien mukaan kirkkoa kunnostettiin. Alttarilla tehtiin vähäisiä muutostöitä ja kuoriin lisättiin luiska. Lisäksi uudistettiin sakastin kalustusta ja rakennettiin uusi siivouskomero /wc-tila. Kirkon penkit uusittiin. Sisäänkäynnin yhteyteen tehtiin morsiushuone ja inva-wc sekä seinämuutoksia, samalla urkulehteriä laajennettiin sekä sisäänkäyntieteisiä laajennettiin. Kirkko maalattiin ulkopuolelta nykyiseen väriin. Kunnostustyöt tehtiin kirkkohallituksen ja Museoviraston ohjauksessa.

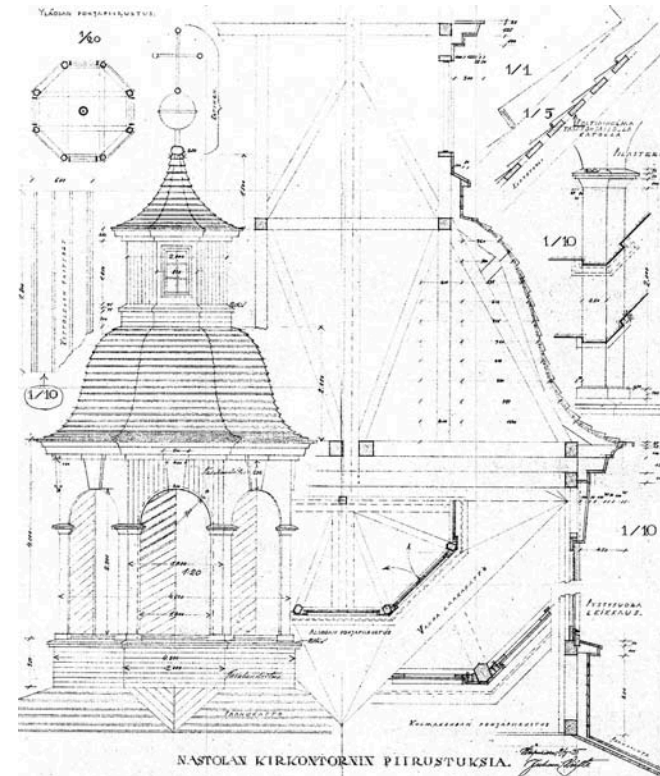
#### **Ullakon ja vesikaton rakenteet, julkisivut**

Vesikattoa kannattavat hirsirakenteet kirkon ullakolla ovat pääosin alkuperäisiä. Kattoratsastajan korotuksen yhteydessä v. 1935 on rakenteita tornin osalta uudistettu. Sisäänkäynnit ja tornin alaosat katettiin galvanoidulla pellillä Viiteen työpiirustusten mukaan. Viimeisten korjaustöiden yhteydessä kirkon puuholvi on eristetty ullakolla selluvillal-

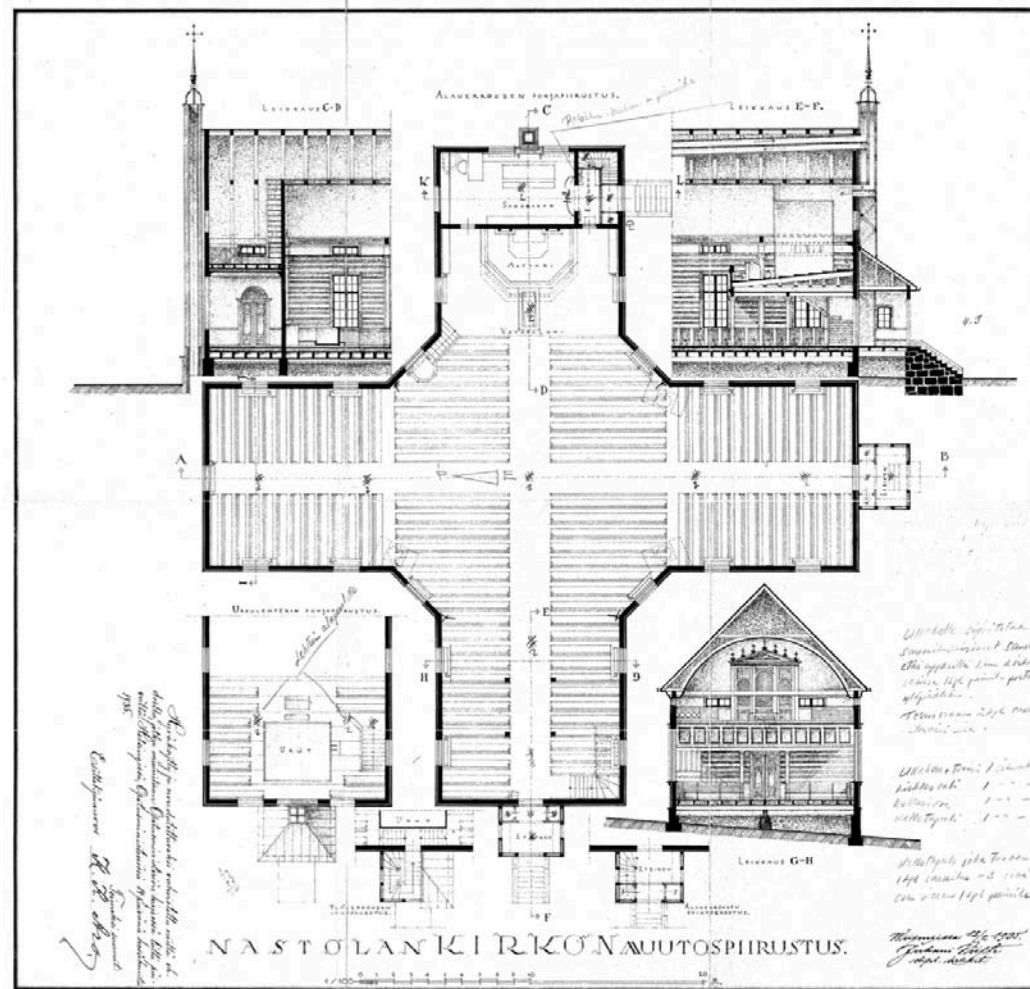
la. Tornin alapuolelle on lisäksi tehty kipsilevystä pientä tasoa rajaavat seinät. Rakenteisiin liittyviä puisia portaita, kulkutasoja ja tikkaita on uudistettu. Paanukate on peräisin vuoden 1957-58 korjaustyöstä, jolloin paanut tehtiin muoltaan vanhan mallin mukaan, mutta kreosoottikyllästettyinä. Kyllästämistä johtuen paanujen tervaus on osoittautunut hyödyttömäksi, sillä terva ei imeydy kyllästettyyn puuhun. Paanut on naulattu aluslaudoitukseen ja näiden väliin on asennettu koivun tuohta. Tuohen lisäksi eristeenä on osin bitumihuopaa. Aluslaudoituksessa näkyy sekä moderneja nauloja että takonauloja. Katon kantavat rakenteet ja paanujen alusrakenteet vaikuttavat hyväkuntoisilta ja kuivilta. Rakenteista on tehty kuntotutkimus v. 2018 kevättalvella, jonka perusteella ullakon kantavissa rakenteissa ja aluslaudoituksessa on hyvin vähän korjaustarvetta.

Kirkon vaakalaudoituksella verhotut julkisivut on vuorattu todennäköisesti vasta 1840-luvulla ja kirkon ulkoseinät ovat olleet sitä ennen hirsipinnalla. Hirsiseinät on mahdollisesti

käsitelty kelta- tai punamullalla. Asiakirjojen perusteella lautavuoraus olisi tehty 1840-luvun jälkipuoliskolla ja tämä ensimmäinen vuoraus on maalattu keltaokran sävyyn. Nykyinen julkisivuvuoraus on todennäköisesti alkuperäistä. Ennen vuoden 1935 muutoksia kirkon julkisivut oli maalattu vaaleaksi, kulmalistat ja pielilaudat keltaisiksi. Asiakirjojen perusteella väritys on peräisin v. 1879 maalauksesta, jolloin seinäväriksi mainittiin teräsharmaan sävy ja värityksen esikuvaksi Artjärven kirkko. Myös vuotanut vesikatto korjattiin saman korjauksen yhteydessä uusimalla paanut ja ter-vaamalla katto.



Kuva 8. Juhani Viistein työpiirustuksia v. 1935, tornin korotus. Lahden seurakuntien arkisto.



Kuva 9. Vuoden 1935 muutostöiden työpiirustuksia. Lahden seurakuntien arkisto.





Kuvat 11. ja 12. Juhani Viistein valokuvat kirkosta ennen v. 1935 muutoksia.



Kuvat 13. ja 14. Juhani Viirteen valokuva tapulista ennen v. 1935 muutoksia ja kuva kirkosta ja tapulista muutosten jäkeen.

## Muutosvaiheiden yhteenveto

1804	Kirkko valmistuu Matias Åkergrenin suunnitelmien mukaan, kirkon julkisivut ovat hirsipintaisia ja katto pärekatto
1816-19	Kirkon katto tervattiin ja nurkat vuorattiin laudoilla
1842-44	Kirkon katto paanutettiin ja julkisivut vuorattiin laudoilla sekä maalattiin keltaokralla
1866	Katto tervattiin, todennäköisesti tervausväli on ollut selvästi tiheämpi, mutta kaikista tervauskerroista ei ole kirjauksia
1879	Vuotavan paanukaton korjaus uusilla paanuilla ja tervaus sekä julkisivujen maalaus vaaleaksi
1891	Kirkon sisätilojen muutokset lääninarkkitehti Alvar Cavénin suunnitelmien mukaan
1935	Kirkon kattoratsastajan korottaminen, julkisivumuutokset, sisätilojen palauttaminen ja ulkopuolen maalaus sekä katon tervaus arkkitehti Juhani Viisteén suunnitelmien mukaan
1957-58	Kirkon kattopaanut uusittiin nykyisiksi kreosoottikyllästetyiksi paanuiksi.
1967	Kirkon keskuslämmityslaitteet uusittiin
1971-78	Uudet urut, sakastin seinien verhoilut, kirkon kellarin wc-tila ja nykyinen ulko- ja julkisivuvalaistus
1978	Kirkon ja kellotapulin ulkomaalaus ja paanukaton tervaus
1982-83	Vesijohtojen uusiminen kellaritiloissa ja kirkon liittäminen kaukolämpöverkoston
1984	Kirkon ja kellotapulin kattojen tervaus
1988	Urkulehterin uudet portaat ja urkujen tuenta, kirkkosalin penkkien ja ovien kunnostusta.
1990	Kirkon ja tapulin kattojen tervaus
1991	Kirkon yläpohjan lämmöneristäminen, paloseinät ja portaat ullakolla
1992	Kellotapulin paanukaton uusiminen ja tervaaminen
1999-2001	Sisäänkäynnin, urkulehterin ja alttarin sekä sakastin muutokset, kirkon ulkomaalaus nykyiseen sävyyn

## 6. Rakennuksen nykytila valokuvin

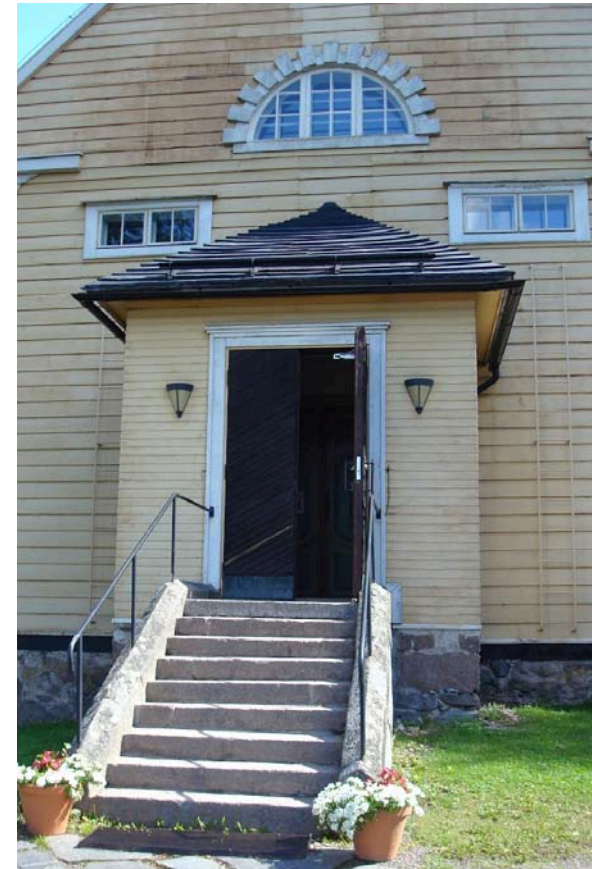
### Rakennuksen julkisivut, vesikatto ja sisätilat

Kirkko on edelleen pääosin vuoden 1935 muutostyön mukaisessa asussa sekä ulko- että sisäpuolelta. Viimeisessä korjauksessa tämä on lähinnä pyritty säilyttämään mahdollisimman pitkälle. Myös tapuli on säilyttänyt hyvin ominaispiirteensä aina siitä vaiheesta alkaen kun se rakennettiin mahdollisesti uudelleen uuden kirkon viereen, vuorattiin ja maalattiin kuten kirkko. Vuoden 2001 korjauksessa kirkon itä- ja länsisakaroiden päädyissä olleet puuvuoratut hormit purettiin ja julkisivuvuorausta täydenettiin tältä osin. Näissä kohdissa on merkkejä kosteusvaurioista, mutta kunto-kartoituksen perusteella julkisivuvuoraus on pääosin hyvässä kunnossa. Kellarin lämmönjakohuoneen ikkuna kivimuurissa on uusittu v 2001.

Vanhat alkuperäiset materiaalit kirkon ulkoasussa ja ullakon rakenteissa sekä paanujen alusrakenteissa ovat hyvin säilyneitä ja korjaustarve on alustavan tiedon mukaan vähäinen. Julkisivujen ja paanukaton alusrakenteiden osalta

kirkossa on myös säilynyt laajalti ensimmäisen rakennusvaiheen ja 1840-luvun julkisivumuutosten kokonaisuus. Tapulin muutokset ovat olleet vähäisempiä ja tapulissa on vuonna 1992 uusittu perinteinen tervattu paanukate, joka voidaan huoltaa pelkällä tervaamisella. Kirkon kreosoottipaanut eivät enää salli huoltotervausta. Räystäskourut ja syöksytorvet sekä suppilot on uusittu tehdastuotteilla kirkkoon sopimattomina ja ne ovat osin huonosti kiinni ja toimimattomia. Kouruissa on kuitenkin käytetty myös vanhoja takorautaisia kannakkeita. Kirkon ikkunat ovat alkuperäisiä ja hyväkuntoisia. Ulko-ovet ovat paneelikehysovia ja on mahdollista että ne ovat vuoden 1935 muutoksen yhteydessä uusittuja joskaan ne eivät täysin vastaa arkkitehti Viirsteen julkisivupiirustusten ovia ulkonäöltään. Ulko-ovet ovat olleet puupeiliovia ennen muutosta.

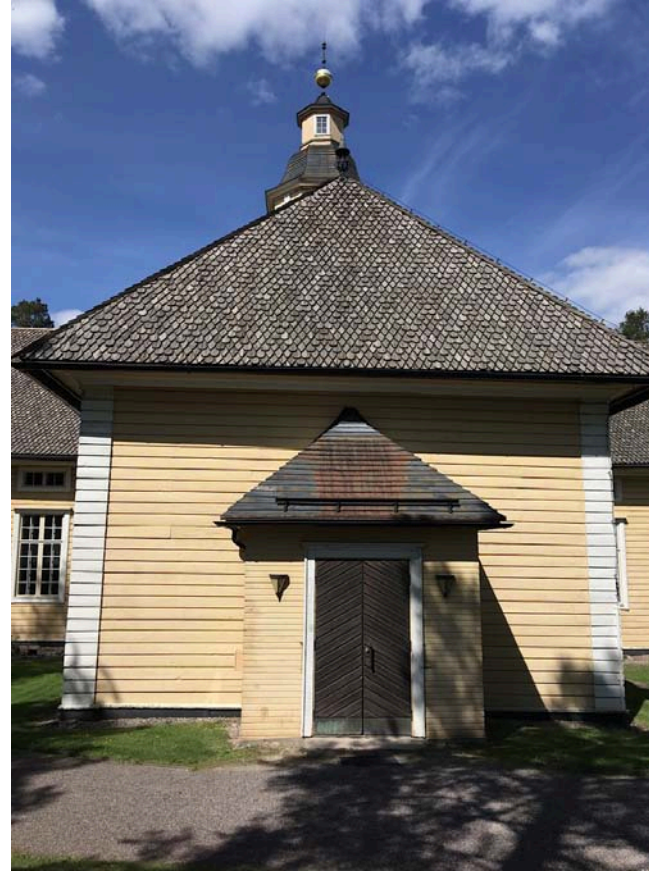
Seinille on kertynyt kasvustoa erityisesti suurten puiden läheisyydessä pohjoispuolella. Julkisivumaali on paikoitellen irti ja halkeilevaa. Alustavan selvityksen mukaan käsittelykerroksissa on sekä perinteistä öljymaalialueita että kalvon muodostavaa maalia. Rakennuksen luonnonkivisokkelissa on laastipaikkauksia ja -saumoja, joissa on vähäistä kunnostustarvetta. Graniittiportaat ovat pääosin hyväkuntoisia. Sisäänkäyntien ja tornin metallikatteessa on pintaruostetta, mutta ne ovat tyydyttävässä kunnossa ja todennäköisesti kunnostuskelpoisia. Kirkko ja tapuli ovat kokonaisuutena hyvin säilyneitä ja hyväkuntoisia.



Kuvat 15. ja 16. Kirkon länsipääty ja pääsisäänkäynti. Puretun hormin paikka erottuu päätyvuorauksessa.



Kuva 17. ja 18. Länsisakara ja nivelosa etelästä.



Kuvat 19. ja 20. eteläsakara idästä ja eteläpääty, sisäänkäynnin metallipäällysteinen katto.



Kuvat 21. ja 22. Eteläsakara idästä ja itäsakara sekä tapuli etelän suunnasta, sakastin sisäänkäynti.



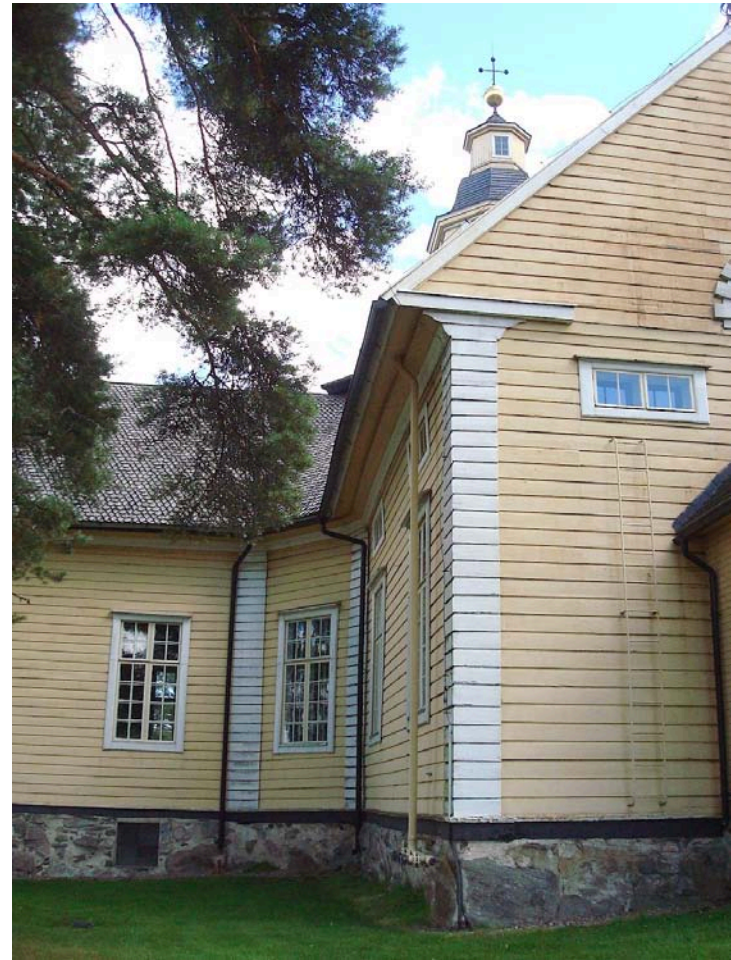
Kuvat 23. ja 24. Itäpääty, tapuli ja itäsakara pohjoisen puolelta.



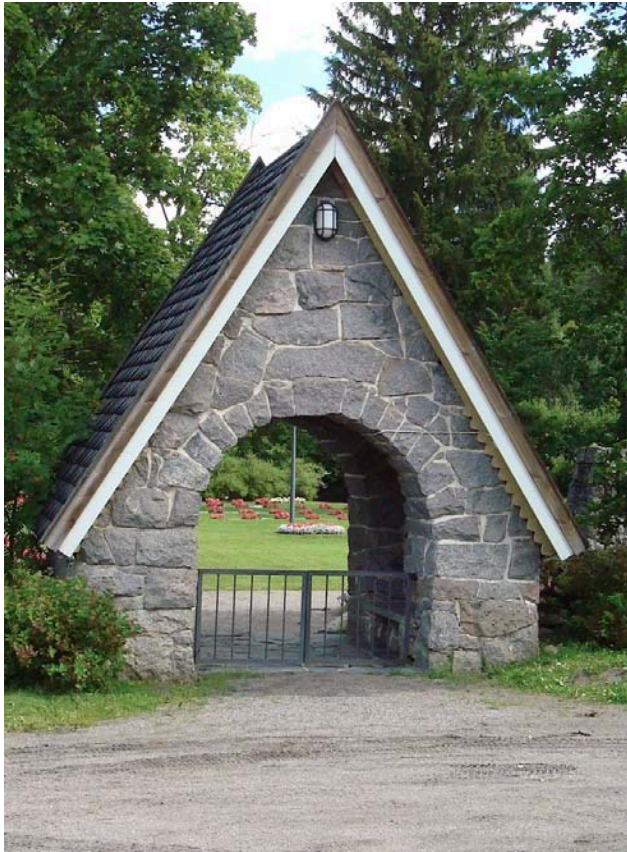
Kuvat 25. ja 26. Itäsakaran pääty ja pohjoissivu, pohjoissakara idästä.  
Nivelessä kellarin sisäänkäynti ja vieressä vanha pariovi alustaan.



Kuvat 27. ja 28. Pohjoissakaran päätyä. Vieressä oleva puusto on myötävaikuttanut julkisivun likaantumiseen.



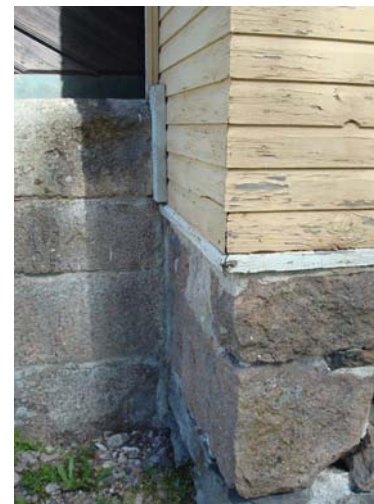
Kuvat 29. ja 30. Pohjoissakaran ja länsisakaran nivel pohjoisesta ja lännestä.



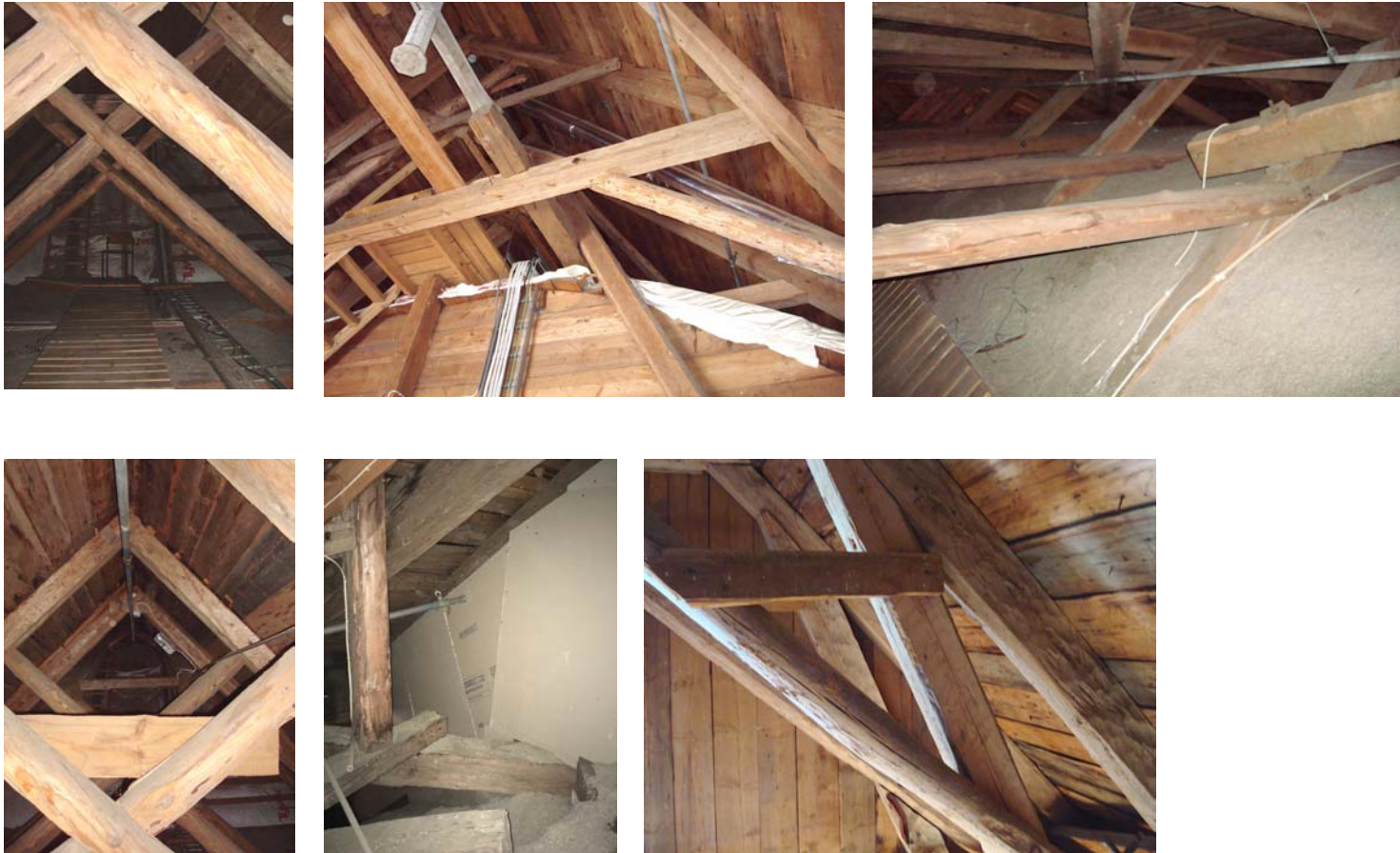
Kuvat 31. ja 32. Sankarihautausmaan portti.



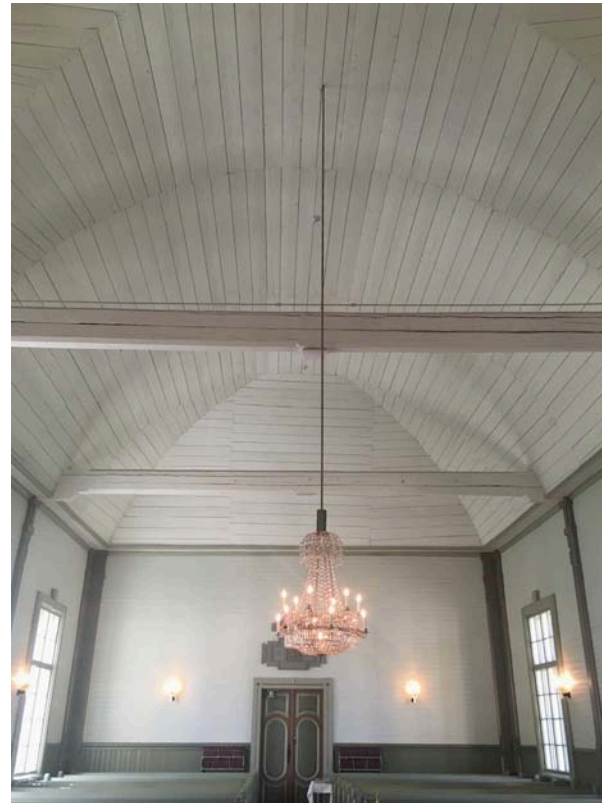
Kuvat 33.-36. Kirkon torni, metallikate, sokkeliluukku ja sisänurkan viisteessä punamullan jälkiä hirressä.



Kuvat 37.-39. Eteläpään sisäänkäynnin nurkka, vanha pariovi alustaan, pintakäsittelykerroksissa on useita kerroksia pellavaöljymaalia ja alkydiöljymaalia. Kivijalkaa ja pintojen vaurioita.



Kuvat 40.-45. Ullakon alkuperäisiä kantavia rakenteita ja muutosvaiheen rakenteita. Torniosan palosuojalevytystä ja puuholvin selluvillaeristys. Aluslaudoituksessa on sekä moderneja että takonauloja

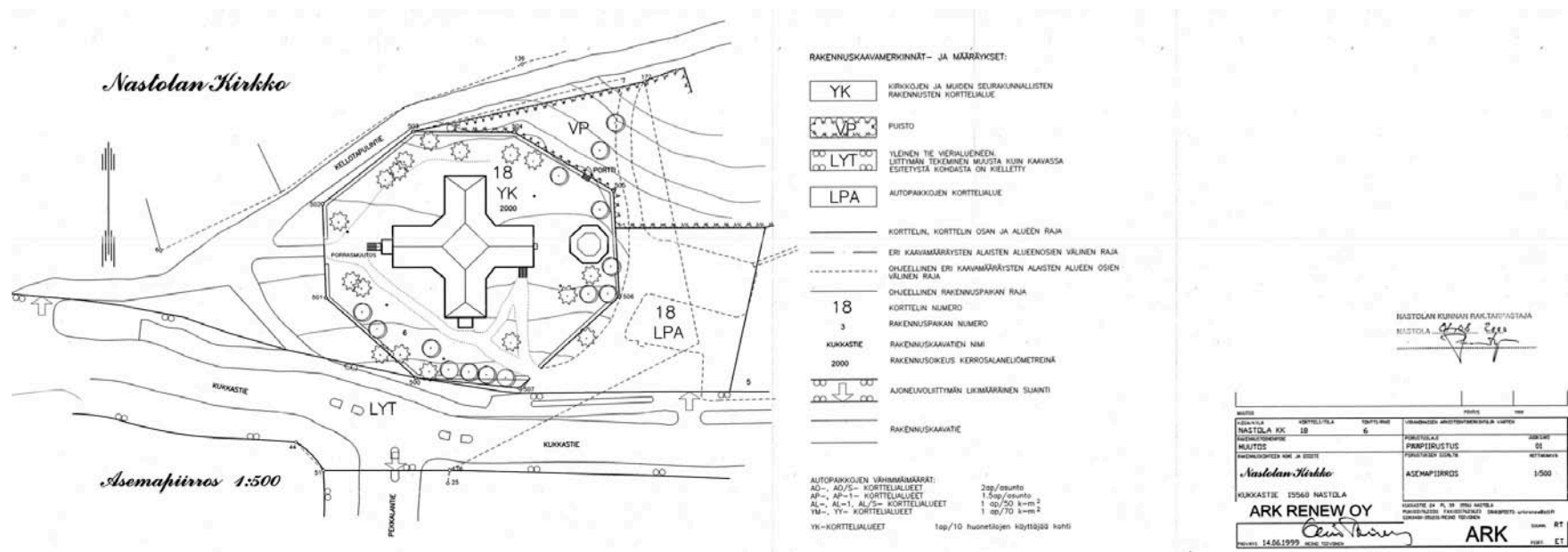


Kuvat 46. ja 47. Kirkon sisätilaa, alttarille johtava pääkäytävä ja eteläsakaran puuholvia.



Kuvat 48. Kuori ja alttari. Sakastin ovien päällä olevat koristeet ovat mahdollisesti vanhasta kirkosta.

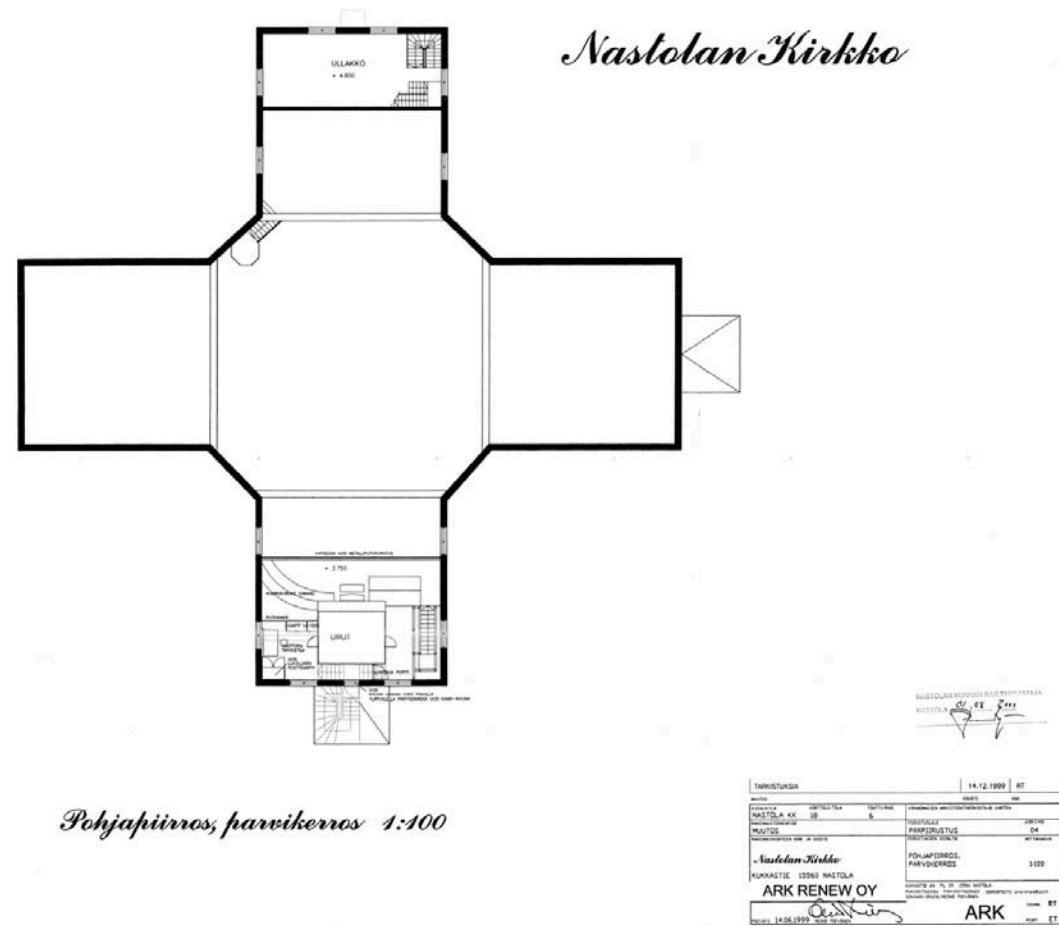
7. Nykytilanteen piirustukset



Kuva 49. Nykytilanteen asemapiirustus rakennusarkkitehti Reino Toivonen v. 1999.



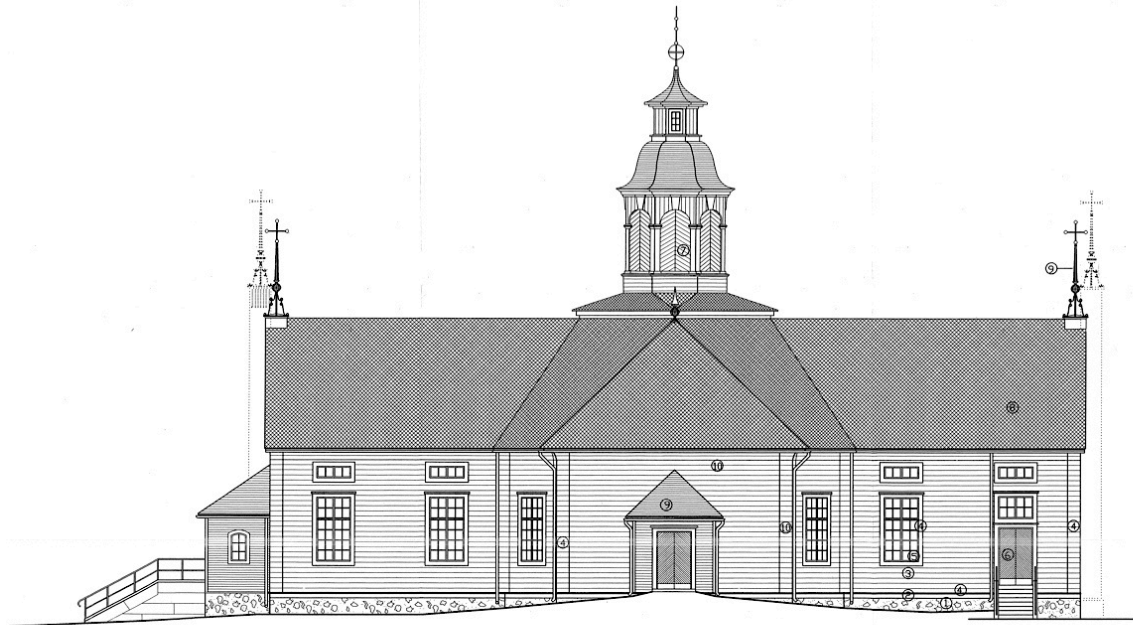




Kuva 52. Nykytilanteen pohjapiirustus, urkuparvi, rakennusarkkitehti Reino Toivonen v. 1999.



# Nastolan Kirkko



Julkisivu etelään 1:100

VÄRIT:

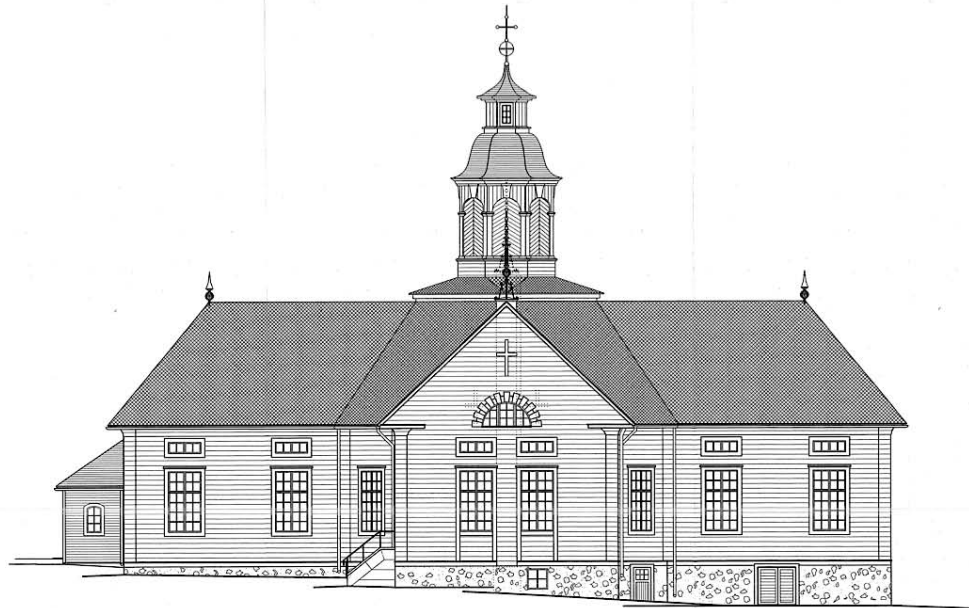
1. LUONNOKIVI/BETONI
2. SIDKELLÄNKU, MUSTA
3. SEINÄ, KELTAINEN (LIN 073K)
4. PIELET, LISTAT, VALKOINEN F157
5. IKKUNAT, VAALEN VIHERTYVÄ S09B
6. OVIET, MUSTA
7. LUUKUT, RUSKEA (LIN 216X) Y046
8. PANNUKATTI, TERVAUS
9. TERRASSAT, MUSTA
10. KÖURUT JA SYÖKSYTORVET, MUSTA

NASTOLAN KUNNAN RAKENTAJA  
 NASTOLA, 29.6.2018

MUUTOS	PIIRUSTUS	TOIMITUS	PIIRUSTUS	PIIRUSTUS
	NASTOLA KK	1B	6	
PIIRUSTUS	PIIRUSTUS	PIIRUSTUS	PIIRUSTUS	PIIRUSTUS
MAKSETTU	MAKSETTU	MAKSETTU	MAKSETTU	MAKSETTU
Nastolan Kirkko			JULKISIVU ETELÄN	1:100
ARK RENEW OY			ARK	RT
14.06.1999			REINO TOIVONEN	MT

Kuva 54. Nykytilanteen julkisivupiirustus etelään, rakennusarkkitehti Reino Toivonen v. 1999.

*Nastolan Kirkko*



*Julkisivu itään 1:100*

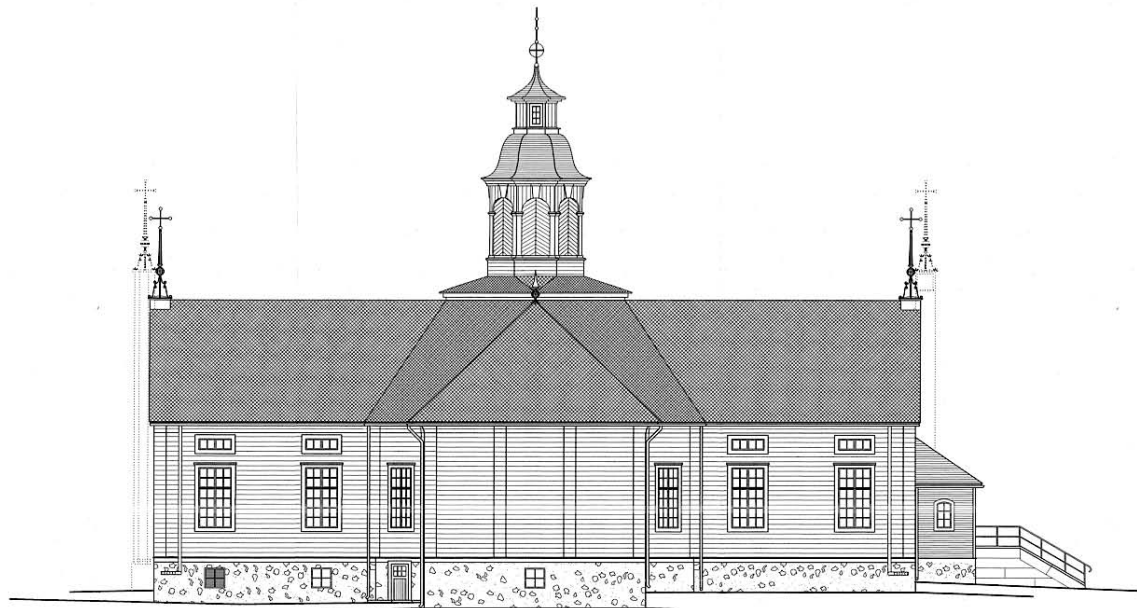
NASTOLAN KIRKON RAUNTOPIIUSTAJA  
 NASTOLA *ARK* 2008

MAKSI	KORTTELITILA	TOIMITILANUM	YHTEISKUNNAN ARKISTONKORTTELINUM
NASTOLA KK	19	6	
RAUNTOPIIUSTUS			RAUNTOPIIUSTUS
MUUTUS			RAUNTOPIIUSTUS
RAUNTOPIIUSTUSNUM. JA SIVIT			RAUNTOPIIUSTUS
<i>Nastolan Kirkko</i>			JULKISIVU ITÄN
KUNNANKÄITTE			1000
15560 NASTOLA			

ARK RENEW OY  
*ARK*  
 14.06.1999

Kuva 55. Nykytilanteen julkisivupiirustus itään, rakennusarkkitehti Reino Toivonen v. 1999.

*Nastolan Kirkko*



*Julkisivu pohjoiseen 1:100*

NASTOLAN KIRKON PAKETTAMATTAJA  
 NASTOLA 01.03.2000

KUNTA		KUNTA		KUNTA	
KUNTA	ORTTEILUKA	ORTTEILUKA	ORTTEILUKA	ORTTEILUKA	ORTTEILUKA
NASTOLA KK	18	6	6	6	6
PAIKKUNNITTAMINEN	PAIKKUNNITTAMINEN	PAIKKUNNITTAMINEN	PAIKKUNNITTAMINEN	PAIKKUNNITTAMINEN	PAIKKUNNITTAMINEN
MAALITUS	MAALITUS	MAALITUS	MAALITUS	MAALITUS	MAALITUS
PAIKKUNNITTAMINEN NIM. JA OIKEUS	PAIKKUNNITTAMINEN NIM. JA OIKEUS	PAIKKUNNITTAMINEN NIM. JA OIKEUS	PAIKKUNNITTAMINEN NIM. JA OIKEUS	PAIKKUNNITTAMINEN NIM. JA OIKEUS	PAIKKUNNITTAMINEN NIM. JA OIKEUS
<i>Nastolan Kirkko</i>	JULKISIVU POHJOISEEN	1:100			
KIRKONKASTIE					
135640 NASTOLA					
ARK RENEW OY			ARK RENEW OY		
REINO TOIVONEN			REINO TOIVONEN		
14.06.1999			14.06.1999		

Kuva 56. Nykytilanteen julkisivupiirustus itään, rakennusarkkitehti Reino Toivonen v. 1999.

## 8. Arvot ja merkitys

Nastolan kirkon rakentuminen ajoittuu aikakauteen, jolloin uusklassisimi alkoi muodostua vallitsevaksi tyyliuunnaksi kirkkorakentamisessa 1700-luvun puurakentamisen jälkeen. Huolimatta kuninkaallisesta puurakentamiskiellosta varsinkin maaseudulla rakennettiin yhä puukirkkoja poikkeusluvalla kansanrakentajien toimesta. Nastolan kirkko kuuluu Suomen 1800-luvun alun kansanrakentajien toteuttamien puukirkkojen joukkoon. Kirkon suunnitelmien pohjana olleet intendentinkonttorin piirustukset Askolan kirkkoa varten muotoutuivat Matias Åkergrenin toimesta omaksi suunnitelmakseen, jonka pohjalta Nastolan tasavartinen ristikirkko toteutui. Kirkko oli valmistuessaan yhteisöllisesti hyvin tärkeä. Sitä kuvaa mm. laaja talkoohenkinen sitoutuminen sekä toteuttamisessa että hankinnoissa. Vaikka Hollola hallintopitäjänä ja sen kirkko olivat laajemmalla alueella hallitsevia koettiin Nastolan kirkko myös sen lähiseudulla merkityksellisenä. Nastolan kirkolla on sekä paikallista kulttuurihistoriallista että ajankohtansa kansanrakentamisen historian kannalta merkitystä. Lisäksi sillä on puukirkkojen rakennushistoriassa myös valtakunnallista merkitystä.

Kirkko on säilyttänyt hahmoltaan hyvin alkuperäiset ominaispiirteensä, mutta siihen on tehty sekä sisä- että ulkopuolen osalta muutoksia eikä esimerkiksi sisätilojen alkuperäinen ilme ole enää tallessa, vaikka myöhemmissä korjauksissa on menty palauttavaan suuntaan. Muutoksista huolimatta kirkko on säilyttänyt sekä ensimmäisen rakennusvaiheen muotonsa että keskeisten muutosvaiheiden piirteet hyvin erityisesti ulkopuolelta. Kirkko on pääosin arkkitehti Juhani Viisteen v. 1935 suunnittelemassa asussa viimeisessä korjaustyössä purettuja ulkohormeja ja pieniä muutoksia lukuunottamatta. Rakennuksessa on säilynyt myös 1840-luvun vuoratut julkisivut ja sen materiaalikokonaisuus vastaa ulkonäöltään kyseistä vaihetta, vaikka mm. paanukate on uusittu. Se on kuitenkin dokumenttien mukaan tehty vanhaa paanumallia ja jakoa noudattaen. Kirkon runko on tornin korotusosia lukuunottamatta alkuperäinen hirsirunko ja mm. katon puiset alusrakenteet ovat aina nykyiseen tuohon ja bitumikermiin asti todennäköisesti alkuperäisiä.

Kirkon alkuperäinen hahmo korotettuine torneineen, 1840-luvun vuoraus ja 1950-luvulla vanhan mallin mukaan toteu-

tettu paanukate muodostavat sekä rakennushistoriallisesti että arkkitehtonisesti tasapainoisen kokonaisuuden, josta kirkko tunnetaan useiden vuosikymmenien ajalta. Kirkko on myös säilyttänyt asemansa vanhan kuntakeskuksen rakennuksessa ympäristössä ja on siinä hallitseva. Sekä kirkon että tapulin säilyneisyys ja rakennushistoriallinen arvo ovat merkittäviä. Rakennuksissa tehtävissä korjaustöissä on tarpeen säilyttää sekä alkuperäiset rakenteet ja materiaalit että keskeisten muutosvaiheiden vastaavat. Kirkon kreosoottikyllästettyjen paanujen uusiminen on syytä tehdä perinteisin menetelmin alkuperäisiä paanuja vastaavilla sekä tervaus hautatervalla huolellisen suunnittelun pohjalta pitkäaikaiskestävyys tavoitteena. Ennen kirkon ja tapulin vuorausten pintakäsittelyjä on tarpeen selvittää myös saatavilla oleva värihistoria väritutkimuksen kautta. Paanuja uusittaessa on tärkeää säilyttää myös rakenteiden historian rajapinnassa olevat kerrokset, aluslaudoitukset ja myös vanhat tuohieristeet mahdollisuuksien mukaan. Katon ja julkisivujen korjaustyössä materiaalien purkuasteen minimointi on tarpeen määritellä huolellisesti. Kirkon ja tapulin merkitys on niiden säilyneisyydessä ja muutosten kautta syntyneessä

tasapainoisessa ajallisessa kerroksellisuudessa eikä niitä tulisi jatkossa merkittävästi muuttaa.

## 9. Selvitystyössä käytetty arkistomateriaali

### ***Lahden seurakunnan arkisto***

*(Aineisto siirretty Nastolan seurakunnalta kuntaliitoksen yhteydessä)*

- Seurakunnan hallinnon asiakirjoja ja suunnitelma-aineistoja eri vaiheista
- Vanhan puukirkon sijaintipiirros
- Kirkkorakennuksen ja irtaimisto luettelot ennen vuoden 1935 korjaustyötä
- Kirkon korjauksen ja uudistuksen työselitys ja piirustuksia v. 1935
- Kirkon ja kellotapulien ulkomaalauksen väri- ja työselitys v. 1958
- Kirkon ja kellotapulien maalaustyöselitys v. 1978
- Kirkon saneerauksen korjaussuunitelmat v. 1987-88
- Pää- ja työpiirustukset sekä selitykset v. 1999-2001 korjaustöistä

### ***Lahden rakennusvalvonnan arkisto***

- Pääpiirustukset v. 1999-2001 korjaustyö

### ***Museovirasto, museoiden kuva-arkistot***

- Muistio Nastolan kohdekäynneiltä liittyen urkujen uudistustyöhön ja alttaritauluihin v. 1972, Marja Terttu Knapas
- Muistio Nastolan kohdekäynneiltä liittyen v. 1987-88 korjaustyöhön, Helena Edgren, Heikki Hänninen, Pentti Pietarila
- Valokuvia ja piirustuksia
- Finna.fi -portaali

## 10. Lähteet

- *Suomen kirkot, Lindberg Carolus 1934*
- *Nastolan kirkko, Tapio Olavi 2005*
- *Suomen keskiajan kivikirkot, Hiekkänen Markus 2007*
- *Lempäälän seurakunnan arkisto*
- *Kansallisarkisto ja Hämeen maakunta-arkisto*
- *Tampereen museot, museoiden kuva-arkisto*
- *Museovirasto kulttuuriympäristö rekisteriportaali*
- *Kaikki nykytilanteen valokuvat Mikko Suominen, sisäkuvat Laura Nikkinen*