

# Salpausselän kirkko

Petsamonkatu 10, Lahti

---

Rakennushistoriaselvitys

22.12.2021

Työnro 3119010.1

Elina Sairanen, RA (AMK) Artenomi restaurointi (AMK)



## SISÄLLYSLUETTELO

<b>1</b>	<b>Yleistiedot .....</b>	<b>1</b>
1.1	Kohde .....	1
1.2	Tilaaaja.....	1
1.3	Vastuuhenkilöt ja selvityksen suorittajat .....	1
1.4	Selvityksen tarkoitus ja rajaus.....	1
1.5	Rakennuksen perustiedot ja kaavoitustilanne.....	2
<b>2</b>	<b>Suunnittelu- ja rakennusaika .....</b>	<b>5</b>
2.1	Rakentamisen taustaa .....	5
2.2	Rakennuspaikka.....	6
2.3	Suunnittelukilpailu .....	7
2.3.1	Suunnittelun alkuvaiheet.....	7
2.3.2	Kilpailuohjelma, lähtökohdat ja tavoitteet .....	8
2.3.3	Tulokset .....	12
2.4	Kilpailuehdotukset ja arvostelut .....	14
2.4.1	"007" .....	14
2.4.2	"Mäntyrinta".....	17
2.4.3	"AB+" .....	19
2.5	Suunnittelu .....	21
2.5.1	AB+ luonnokset.....	21
2.5.2	Suunnittelun pysäytys .....	28
2.5.3	Toteutuneet suunnitelmat .....	29
2.6	Rakennusvaihe ja käyttöönotto.....	35
<b>3</b>	<b>Käytön aika .....</b>	<b>36</b>
3.1	Muutostyöt 1980-luvulla .....	36
3.2	Muutostyöt 1990-luvulla .....	40
3.3	Muutostyöt 2000-luvulla .....	42
<b>4</b>	<b>Nykytilanne .....</b>	<b>44</b>
4.1	Ympäristö .....	45
<b>5</b>	<b>Yhteenveto .....</b>	<b>47</b>

### LIITTEET:

- Liite 1 Salpausselän kirkon ympäristön kehitys
- Liite 2 Otanta toteutuneista suunnitelmista
- Liite 3 Nykytilanteen dokumentointi
- Liite 4 Sisätilojen inventoinnin huonekortit
- Liite 5 Ikkuna- ja lasiseinätyypit
- Liite 6 Ovityypit
- Liite 7 Ajoituskaavio

## 1 Yleistiedot

### 1.1 Kohde

Kohde:	Salpausselän kirkko
Osoite:	Petsamonkatu 10, Lahti
Kiinteistötunnus:	398-30-93-4
Tehtävä:	Rakennushistoriaselvitys
Työnumero:	3118760.2

### 1.2 Tilaaja

Nimi:	Lahden Seurakuntayhtymä
Osoite:	Kirkkokatu 5, 15110 Lahti
Yhdyshenkilö:	Jukka-Pekka Penttinen
Puhelin:	040 719 1545
Sähköposti:	jukka-pekka.penttinen@evl.fi

### 1.3 Vastuhenkilöt ja selvityksen suorittajat

Nimi:	A-Insinöörit Suunnittelu Oy
Osoite:	Puutarhakatu 10, 33210 Tampere
Sähköposti:	etunimi.sukunimi@ains.fi
Selvityksen tekijä:	Elina Sairanen
Puhelin:	040 588 2935

Tarkastaja:	Saija Varjonen, DI
Puhelin:	040 777 5973

### 1.4 Selvityksen tarkoitus ja rajaus

Salpausselän kirkon rakennushistoriaselvitys tilattiin A-Insinöörit Suunnittelu Oy:ltä kesällä 2021. Selvityksen tarkoituksena on dokumentoida rakennusten nykytilanne ja kirjata ylös tiedot rakennusten tunnetusta suunnittelu- ja rakennushistoriasta. Selvitys laadittiin Talon tarinat -opasta tähän työhön soveltaen elo-joulukuussa 2021.

Selvitys sisältää kohteen suunnittelutaustan ja toteutuneen rakennuskokonaisuuden rakennushistorian eri vuosikymmenillä tapahtuneista muutoksista sekä ku-

vauksen nykytilanteen ulko- ja sisätiloista. Liitteenä on mm. kirkko- ja kerhorakennusten huonekohtaiset inventointilomakkeet.

Lahden Seurakuntien laajasta arkistosta löytyy Salpausselän kirkkoon liittyvää asiakirja- ja suunnitelmamateriaalia useita arkistomappeja. Arkistomateriaalin määrän vuoksi on tässä selvityksessä ja sen liitteissä esitetty vain murto-osa rakennuksen suunnitelmista.

Nykytilanteen visuaalinen dokumentointi tehtiin tuottamalla valokuva-aineistosta fotogrammetrinen 3D-malli. Huonekohtaisesta inventoinnista ja fotogrammetriamallista rajautui pois muutamia kerhorakennuksen kellarikerroksen sisätiloja, joihin ei kenttäpäivänä ollut pääsyä. Nämä tilat merkittiin selvityksen yhteydessä laadittuihin nykytilapohjapiirroksiin.

Rakennushistoriaselvityksen tärkeimmäksi aineistoksi muodostui Lahden Seurakuntayhtymän arkisto. Selvityksen aineistoa säilytetään Lahden Seurakuntayhtymän arkistossa.

## 1.5 Rakennuksen perustiedot ja kaavoitustilanne

Salpausselän kirkon ja kerhorakennuksen on suunnitellut arkkitehtitoimisto Voltemar Baeckman – Helmer Löftström, jälkimmäisen toimiessa pääsuunnittelijana. Rakennukset valmistuivat vuonna 1972. Kirkon suunnittelusta järjestettiin arkkitehtuurikilpailu vuonna 1967, jossa mainitut suunnittelijat sijoittuivat ehdotuksellaan kolmansiksi. Toteutuneet rakennukset eivät kuitenkaan vastaa kilpailuehdotusta.

Salpausselän kirkon rakentaminen aloitettiin ennen kuin alueella oli lainvoimaista asemakaavaa. 13.2.1972 laillistettu asemakaava on tontilla edelleen voimassa ja se on kaavoitettu merkinnällä YK5: ”Kirkkojen ja muiden seurakunnallisten rakennusten korttelialue, jolle saadaan rakentaa laitoksen hoidon vaatimat tarpeelliset asunnot.” Rakennuksille ei ole kaavassa suojelumerkintää. Tontin läpi kulkee vesijohtoa tai viemäriä varten varattava alue. Kaava sallii kaksikerroksisen, kerrosalaltaan 2500 m<sup>2</sup> suuruisen rakennuksen rakentamisen. Tontille on myös tietyin rajoisin sallittua rakentaa kaksitasoinen autosäilytyspaikka.

Tonttia ympäröi kolmelta sivulta metsäinen puistoalue, jonne myös katse kirkkosalin yläikkunoista suuntautuu. Kaakkoisrajan viereiset alueet kaavoitettiin uudelleen vuosina 2012–2013. Viereiset tontit kaavoitettiin merkinnällä AL-1: ”Asuin- liike ja toimistorakennusten korttelialue -- ”.

Taulukkoon 1 on koottu kirkkorakennuksen perustiedot.

Taulukko 1. Kirkkorakennuksen perustiedot

Rakennusluokitus	Kokoontumisrakennukset
Käyttötarkoitus	Muut usk. yhteisöjen rakennukset
Rakennusaika	1972
Suunnittelijat	ARK: Voldemar Baeckman – Helmer Löfström
Perustus	Betoniantura
Alapohja	Maanvarainen betonilaatta (pintabetoni + betonilaatta + leca-sorabetoni)
Sokkeli	Betoni
Runkorakenne	Sekarunko: pilari-palkkirunko, kantavia tiiliseiniä ja ulkoseinissä kantava sisäkuori. Laattarakenteena massiiviteräsbetonilaatta (ylälaattapalkisto), kirkkosalin kaltevat osat kotelolaattana.
Kerrosuku	1
Katto	Tasakatto, bitumikermi
Kuvailu	<p>Yksikerroksinen rakennus, jossa ulkoseinät ovat keltaista pystyuritettua tiiltä. Puolen kiven juoksulimityksellä muuratut julkisivut ovat pelkistetyt ja koristeettomat. Ainoastaan rakennuksen kaakkoisjulkisivulla on julkisivua koristava ristin muotoon tehty syvennys tiilissä.</p> <p>Rakennuksessa on kahdessa tasossa oleva tasakatto. Kirkkosalin korkeampi huonekorkeus näkyy kattomuodossa laatikkomaisena nostona.</p> <p>Julkisivuaukotus on maltillista ja muodostuu ajalleen tyypillisistä, lattiasta kattoon ulottuvista suurista lasipinnoista. Lasi-seinien puitejako on vaakaan suorakaiteen muotoista. Ainoa uloke muutoin laatikkomaisesta muodosta on pääsisäänkäynnin katos ja tuulikaappi lounaisjulkisivulla. Lisäksi samalla julkisivulla on lasiovi, josta on kulku kuorotilaan. Toinen julkisempi sisäänkäynti on rakennettu myöhemmin, suoraan pääsisäänkäyntiä vastapäätä koillisjulkisivulle. Pääsisäänkäyntiin verrattuna selkeästi alisteinen sisäänkäynti. Lisäksi koillisjulkisivulla on kaksi laakaovea (kulku keittiöön ja sakastiin).</p> <p>Rakennus on ulkoasultaan 1960-1970-lukujen arkkitehtuurille tyypillinen ja se on säilyttänyt alkuperäisen muotonsa hyvin. Kirkkoperinteeseen verrattuna rakennus taas on tilajärjestelyiltään epätyypillinen, sillä kirkkosalin alttari on suunnattu idän sijasta luoteeseen. Erikoista on myös kirkkosalin ikkunoiden avautuminen korkealla katonrajassa.</p>

Taulukkoon 2 on koottu kerho- ja toimistorakennuksen perustiedot.

Taulukko 2. Kerhorakennuksen perustiedot.

Rakennusluokitus	Kokoontumisrakennukset
Käyttötarkoitus	Seurain-, nuoriso-, yms. talot
Rakennusaika	1972
Suunnittelijat	ARK: Voldemar Baeckman – Helmer Löfström
Perustus	Betoniantura
Alapohja	Maanvarainen betonilaatta (pintabetoni + betonilaatta + lecasorabetoni)
Sokkeli	Betoni
Runkorakenne	Kantavat tiiliväliseinät ja ulkoseinän tiilisisäkuori ja tiiliseinään tukeutuvia betonipalkkeja. Laattarakenteena massiiviteräsbetonilaatta (ylälaattapalkisto).
Kerrosluku	1
Katto	Tasakatto, bitumikermi
Kuvailu	<p>Yksikerroksinen rakennus, jossa ulkoseinät ovat keltaista pystyuritettua tiiltä. Puolen kiven juoksulimityksellä muuratut julkisivut ovat pelkistetyt ja koristeettomat.</p> <p>Rakennuksessa on tasakatto.</p> <p>Julkisivuaukotus on maltillista, kirkkorakennuksen vastaisella julkisivulla on kattamaton pääsisäänkäynti ja asunnon ikkuna-aukotusta. Lounaisjulkisivulla yksinkertaisuudessaan vain asunnon ikkuna-aukotus.</p> <p>Luoteisjulkisivulla on ainoa päämuodosta erkaneva ulkonema asunnon erillissisäänkäyntiä kattavan katoksen muodossa.</p> <p>Rakennus on ulkoasultaan 1970-luvun arkkitehtuurille tyyppillinen ja se on säilyttänyt alkuperäisen muotonsa hyvin.</p>

## 2 Suunnittelu- ja rakennusaika

Lahden seurakuntien tilantarve koettiin riittämättömäksi koko jälleenrakennuskauden ajan. Tämä johtui osittain seurakunnan väkiluvun runsaasta sodanjälkeisestä kasvusta, niin siirtolaisten kuin vuoden 1956 alueliitosten myötä. Osittain tarve muodostui myös seurakunnan tarjoamien palvelujen monipuolistumisesta. Seurakunnan tarjoamat palvelut laajentuivat kirkkorakennuksen ulkopuolelle mm. seurakuntakotien ja kerhohuoneiden muodossa.

Salpausselän kirkko valmistui vuonna 1972 monivaiheisen suunnitteluprosessin ja rakennusajan jälkeen. Päätös kirkon rakentamisesta syntyi jo lähes kymmenen vuotta aiemmin, kun vastaperustetun Salpausselän seurakunnan myötä muodostui tarve modernin seurakuntaelämän nykyaikaisille tiloille.

### 2.1 Rakentamisen taustaa

Salpausselän seurakunta perustettiin vuonna 1961. Alusta alkaen seurakunnalla oli tarve ajanmukaisille toimintatiloille, sillä se aloitti toimimalla Läntisen hautausmaan kappelikirkossa. Läntinen kappeli on suunniteltu siunauskappeliksi, eikä 1960-luvulla vastannut seurakunnan tilatarpeisiin. Kirkkosalin lisäksi seurakunnalla oli tarve tarjoilu- ja seurakuntatoimintatiloille. Päiväkotitoimintaa, pyhäkoulua, nuorisotyötä, rippikouluopetusta ja muita merkittäviä tapahtumia varten seurakunta vuokrasi tilaa muualta.

Vuonna 1963 kirkkoneuvosto esitti anomuksen kirkkohallintokunnalle, jotta ryhdyttäisiin toimenpiteisiin tonttien varaamiseksi kirkkoa ja muita seurakunnan työpisteitä varten. Anomuksessa nimettiin välttämättömiksi tiloiksi kirkko sekä sen yhteyteen rakennettavat seurakunnalliset toimintatilat palvelualueenaan mm. Pirttiharjun ja Petsamon asuinalueet. Salpausselän kirkon rakentamista pidettiin koko Lahtea koskevassa seurakuntien rakennussuunnittelussa ensisijaisena.

Vuonna 1964 tarve uusille seurakuntatiloille oli suuri. Seurakuntatilojen puutetta kuvailtiin pöytäkirjassa ”huutavaksi” ja pakon edessä vuokrattuja tilapäisiä tiloja ”aivan puutteellisiksi”. Tonttien hankinta ja kaavoituskehityksen seuranta mainittiin oleellisina tekijöinä, jotta voitaisiin tulevana vuosina rakentaa suunnitellusti, laaditun ohjelman mukaan. Painetta tilanteen aktiiviseen seurantaan loi Lahden kaupungin kaavoitustilanne, joka eli 1960-luvulla murroskautta.

Lahden kaupungin asemakaavaosasto oli vuonna 1960 laatinut suunnitelman keskusta-alueen kaavoituksen pääperiaatteista. Ajan ihanteiden mukaan keskusta-alueen asukasmäärää haluttiin vähentää ja liikenneyhteyksiä parantaa vastamaan autoistumisen myötä muodostuneeseen tarpeeseen. Vuonna 1962 järjestettiin yleinen aatekilpailu Keski-Lahden, Paavolan, Asemantaustan ja osaksi Kartanon, Joutjärven ja Kivimaan kaupunginosille. Kilpailuohjelmaan sisältyi mm. uuden

hallinnollisen keskuksen sijoittaminen, linja-autoasema, helikopterikenttä ja maa-uimala. Kilpailu ratkesi vuonna 1964 arkkitehtien Jouko Rastimo ja Arto Sipinen voittoon. Voittoehdotuksessa koko keskusta-alue oli kaavoitettu korkeille ja kompakteille rakennuksille ja 1960-luvun ihannetta mukailleen asuinrakentaminen oli sijoitettu pääasiassa lähiöihin. Toteutuessaan ehdotus olisi tarkoittanut koko keskusta-alueen uudelleenrakentamista. Ehdotusta ei kokonaisuudessaan toteutettu, mutta sen koetaan asettaneen suuntaviivat keskusta-alueen kaavoitukselle ja rakentamiselle.

Lahdessa rakennettiin 1960-luvun alussa paljon uusia asuntoalueita mm. Ruola, Mukkula ja Patomäki. Salpausselän kirkon viereinen asuinalue Petsamon rakentaminen alkoi 1940-luvulla, vaikka pääosan mainitaan rakentuneen 1965. Metsäkankaan asuinalue kaavoitettiin ja rakennettiin vasta 1970-luvulla kirkon rakentamisen jälkeen. Salpausselän kirkon ympäristön kehitystä on kuvattu liitteessä 1.

## **2.2 Rakennuspaikka**

Neuvottelut Salpausselän kirkon tonttimaan hankkimisesta aloitettiin vuonna 1964 ja kirkkovaltuusto hyväksyi kaupan 3.11.1965. Kirkon tontiksi valikoitui Kangas -niminen tila, joka sijaitsi maantieteellisesti seurakunta-alueen keskellä Salpausselän harjulla. Maanviljelijä Ilmari Kukkola ja hänen puolisonsa Helmi Kukkola myivät 16 hehtaaria käsittäneen tilan seurakunnalle 220 000 markalla.

Maantieteellisesti keskeisestä sijainnista huolimatta tonttipaikka sai osakseen myös kritiikkiä. Ongelmakohtiksi mainittiin mm. Salpausselän harju, joka jakaa seurakunnan kahtia sekä liikennevirtojen kulkeminen pitkästä suunnasta kohti keskustaa ilman seurakunta-aluetta yhdistävää poikittaisliikennettä. Kritiikkinä nostettiin esiin myös kirkon rakentaminen keskelle asumaton metsää.

Vastineeksi kritiikkiin kerrottiin Metsäkankaan alueen asemakaavoituksesta, joka parantaisi huomattavasti myös liikenneyhteyksiä. Asemakaavoituksen myötä seurakunnan väkiluvun arvioitiin kasvavan runsaasti. Väkiluvun arvioitiin vuoteen 1972 mennessä kasvavan 10 000 henkilöön ja vuoteen 1980 mennessä 18 000 henkilöön. Seurakunta aloitti keskustelut asemakaavan laatimisesta kaupungin kanssa tonttikaupan toteututtua. Asemakaavan puuttumisessa nähtiin myös positiivisia puolia: yleensä kirkko rakennetaan jälkikäteen asutusalueisiin nähden, Salpausselän kirkko voitaisiin rakentaa ennen muuta rakennuskantaa ja asemakaavoituksessa voitaisiin näin ollen huomioida seurakunnalliset tarpeet, luoda rakennuksille niitä juhlistava ympäristö ja saada ne sopivasti liittymään toisiinsa. Katsottiin, että seurakunta on paikalla ensimmäisenä tuomassa palveluja uudelle asuinalueelle.

## 2.3 Suunnittelukilpailu

Kaavoitus- tai yhdyskuntasuunnitteluun liittyviä arkkitehtuurikilpailuja järjestettiin Suomessa 1960-luvulla useita. Kilpailuilla vastattiin muuttuneen lainsäädännön ja modernisoituvan yhteiskunnan aiheuttamaan kaavoituspaineeseen, johon kaupunkien kaavoitusosastoilla oli haastetta vastata.

### 2.3.1 Suunnittelun alkuvaiheet

Vuonna 1966 seurakunnan kirkkoneuvosto laati suunnittelutyön pohjaksi alustavan huonetilaohjelman, joka toimitettiin myös kaupungin kaupunkisuunnitteluosastolle (vuoteen 1965 asti asemakaavaosasto). Samana vuonna asetettiin toimikunta laatimaan lopullista ehdotusta huonetilaohjelmaksi.

Seuraavana vuonna Salpausselän kirkko oli keskeinen kirkkohallintokunnan kokouksissa käsiteltävä asia. Alkukevällä kirkkovaltuustossa hyväksyttiin ensimmäinen huonetilaohjelma sekä päätettiin järjestää julkinen arkkitehtuurikilpailu.

Toukokuussa aloitettiin palkintolautakunnan kokoaminen. Kilpailulautakunnan seitsemästä jäsenestä seurakunta pyysi Suomen Arkkitehtiliittoa nimeämään kaksi. 19.5.1967 palkintolautakunnaksi asetettiin:

- Suomen Arkkitehtiliiton nimeäminä:
  - o Osmo Mikkonen, arkkitehti
  - o Reijo Lahtinen, arkkitehti
- Lahden ev.lut. seurakuntien kirkkohallintokunnan nimeäminä
  - o Martti Nortia, kirkkoherra (lautakunnan puheenjohtaja)
  - o Olavi Laisaari, arkkitehti (Lahden kaupungin asemakaavapäällikkö)
  - o Oskari Louhimo, opettaja
  - o Pekka Simula, rehtori
  - o Toivo Honkanen, rakennusmestari

Sihteeriksi lautakunnalle nimettiin talouspäällikkö Aulis Sillanpää.

Kilpailulautakunnan tehtäviin kuului mm. kilpailuohjelman laatiminen ja ehdotusten arviointi. Kilpailu julistettiin alkaneeksi 27.8.1967.

### 2.3.2 Kilpailuohjelma, lähtökohdat ja tavoitteet

Salpausselän kirkon arkkitehtuurikilpailu oli kaksijakoinen, sisältäen kirkon ja seurakuntatilojen suunnittelukilpailun lisäksi ympäröivän Metsäkankaan alueen asemakaavan ideakilpailun. Kirkon ja seurakuntatilojen osalta kilpailun tarkoituksena oli löytää toteuttamiskelpoinen ratkaisu rakentamisen lähtökohdaksi.

Kilpailuohjelman ideakilpailuosuuden laadintaohjeessa on kaksi asemakaavaluonnosta rajaavaa tekijää: 1. asemakaavaluonnoksen on liityttävä elimellisesti muuhun kaupunkirakenteeseen. 2. Asemakaavaratkaisu on esitettävä koko kilpailualueesta A + B.



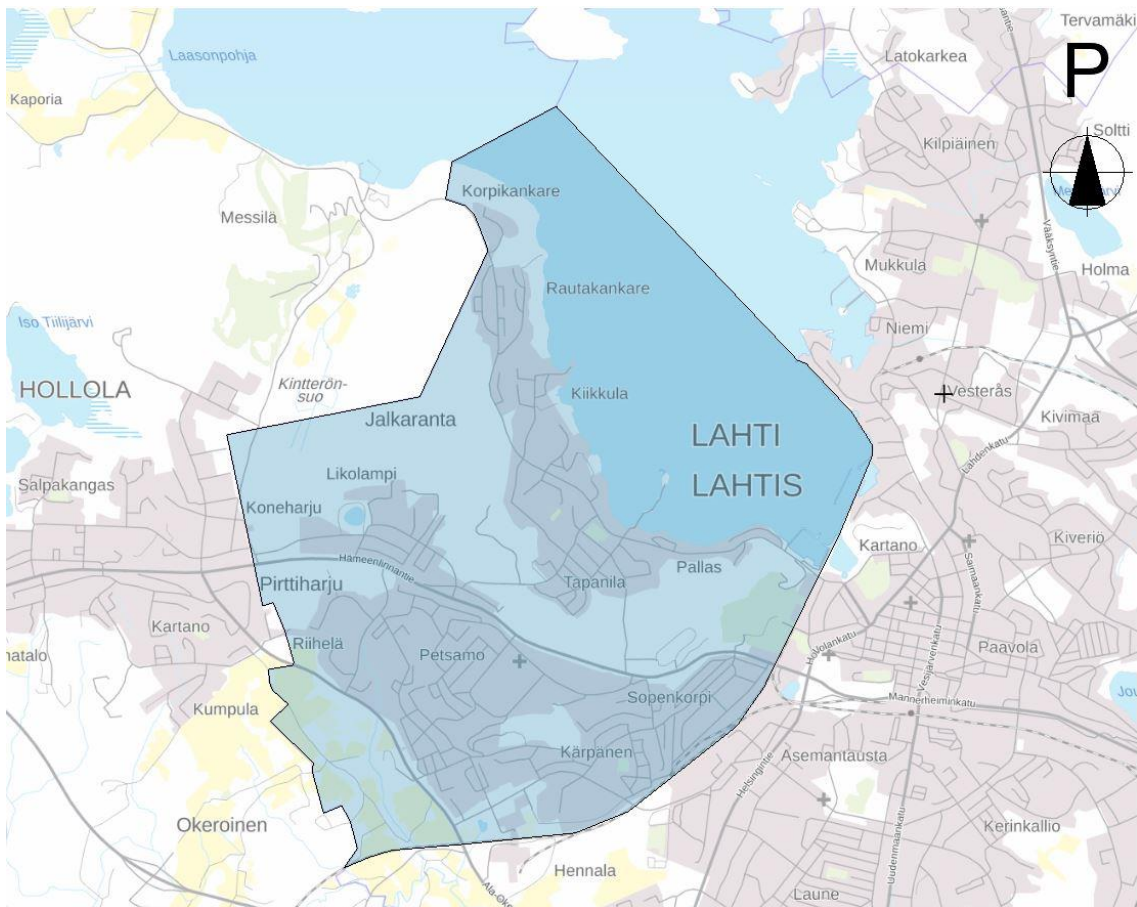
Kilpailualuekartta, johon korostettuna kilpailualueet sinisellä. (n. 1968, srk arkisto).

Toteutustavaksi oli määrätty 1:2000 Asemakaavaluonnos. Kilpailuehdotuksessa tuli olla suunniteltuina liikenne- ja pysäköintijärjestelyt sekä käytetyt talotyypit. Kilpailuohjelmassa esitettiin myös asemakaavaohjelma, jossa lueteltiin alueelle sijoitettavat toiminnot ja rakennukset.

Salpausselän kirkkokilpailun asemakaavaohjelma:
1. Huoneohjelmassa mainitut seurakunnan tilat
2. Urheilutalo KA n. 600 m <sup>2</sup>
3. Liike- ja palvelukeskus KA n. 3 000 m <sup>2</sup>
4. Lastentarha KA n. 200 m <sup>2</sup>
5. Asuntoja 2 500–3 000 hengelle. Käytettävät talotyypit ovat kilpailijoiden vapaasti valittavissa
6. Jalkapallokenttä, palloilukenttä, leikkikenttiä

Rakennuksen 1 ja 2 on sijoitettava alueelle A. Kaavan on liityttävä liitteenä olevaan Lahden yleiskaavaluonnokseen.

Arvostelupöytäkirjassa ideakilpailun lähtökohdiksi mainittiin mm. seurakunnan maantieteellinen hajanaisuus ja näin ollen seurakuntatilojen saavutettavuus. Kilpailuohjelma-asiakirjana ollut yleiskaavaluonnos osoitti tulevan moottoritien paikan, jonka varressa seurakunnan keskeisimmät asuinalueet: Likolampi, Petsamo, nykyinen Metsäkangas eli kilpailualue, Kärpänen ja Sopenkorpi sijaitsivat. Kaukaisempia ja maaston korkeuserojen vuoksi vaikeammin saavutettavia alueita olivat: Kasakkamäki, eteläinen Kärpänen ja moottoritien pohjoispuolella Jalkaranta.



Salpausselän seurakunnan viitteelliset aluerajat vuonna 2021, jotka eivät tiedettävästi ole muuttuneet vuodesta 1967.

Kilpailualue oli ympäristönä tyypillistä Salpausselän harjun lakea. Maisemaa hallitsi mäntymetsä, johon on paikoitellen sekoittunut matalampaa ja tiheämpää sekapuustoa. Maisemallisesti tärkeinä näkymälinjoina arvostelupöytäkirjassa pidettiin pohjoisessa Hämeenlinnan tieltä ja kilpailualueen korkeimmilta kohdilta avautuvia näköyhteyksiä Vesijärveen. Näitä näkymäalueita toivottiin voitavan ympäristöä arvostavalla tavalla parantaa. Eteläpuolella taas keskityttiin harjun alarinteeseen sijoittuvien asuinalueiden, metsien ja peltojen yli avautumaan maisemaan. Tärkeänä

koettiin myös silloisen maisemaprofiilin säilyminen, joka edellyttäisi korkean ja matalan rakentamisen sopusuhtaisuutta ja puuston säilyttämistä.

Ideakilpailun suunnittelulähtökohtana oli 2500–3000 henkilön asuinaluekokonaisuus. Kokonaisuuden tuli asuinrakennusten lisäksi sisältää ajalle tyypillinen lähiön palvelukeskus, sekä seurakunnan toimintatilat. Tavoitteena oli ”kirkonkylä” -tyyppinen tiivis kokonaisuus, jossa kirkon haluttiin vaivattomasti liittyvän muuhun rakennuskantaan. Monumentaalisen sakraalirakennuksen sijaan tavoiteltiin helposti lähestyttävää, tavallisen ihmisen arjessa mukana olevaa ja kiinteästi muuhun alueen keskustaan liittyvää osaa.

Seurakunnan tilojen suunnittelussa kilpailuohjelma kertoo palkintolautakunnan kiinnittävän erityistä huomiota taloudelliseen ja konstruktiviseen todenmukaisuuteen arkkitehtoonisten ja asemakaavallisten seikkojen lisäksi. Suunnittelukilpailua varten kilpailijoiden tuli laatia:

- Asemapiirros huoneohjelman mukaisista seurakunnallisista tiloista korkeusmerkintöineen, ympäristöineen sekä piha- ja pysäköintijärjestelyineen 1:500
- Pohjapiirrokset 1:200. Merkittävä huoneiden käyttötarkoitus ja pinta-ala.
- Pienoismalli 1:500 asemapiirroksen määrittämästä alueesta.
- Kirkkosalin tilamalli 1:100
- Lyhyt koneella kirjoitettu selostus, josta ilmenee ratkaisun perustelut, tärkeimmät rakennusaineet, selostus rakenteista sekä seurakunnallisten tilojen kokonaistilavuus erittelyineen.
- Oikeus jättää muuta selventävää aineistoa.

Aiemmin laadittu huonetilaohjelma julkaistiin osana kilpailuohjelmaa. Huoneohjelmassa on ajateltu seurakunnan tilojen muodostuvan ainakin kolmesta rakennuksesta: kirkosta, työkeskuksesta ja asunnoista. Omana kategorianaan mainitaan kirkonkellot, joita tulee olla vähintään kolme. Muutoin kellojen toteutustapa on vapaa.

Huoneohjelmassa on esitetty vaateita liittyen tilojen varustukseen ja henkilömäärin. Myös tilojen muuntojoustavuuteen ja toiminnallisiin yhteyksiin on liitetty reuna-ehdoja, jotka korostavat seurakunnan tilojen modernia luonnetta verrattuna perinteisiin kirkollisiin tilajärjestelyihin.

SALPAUSSELÄN KIRKKOKILPAILU: HUONEOHJELMA	
<b>I KIRKKO</b>	
Kirkkosali (kalustus esitettävä) 40 hengen kuoro 25–30 äänikertaiset urut	700 m <sup>2</sup>
Halli- ja toimituskappeli Halli palvelee ”kirkonpihana” ja on tungospyhinä yhdistettävissä kirkkosalin lisätilaksi	220 m <sup>2</sup> ≥
Sakasti	35 m <sup>2</sup> ≥
Varasto- siivous-, radiohuoneet, wc:t, vaateilat	50 m <sup>2</sup> ≥
	1 005 m <sup>2</sup> ≥
<b>II KIRKONKELLOT</b>	
Kolme kirkonkelloa sijoitettuna kilpailijoiden valitsemalla tavalla	
<b>III TYÖKESKUS</b>	
1 Seurakuntasali	430 m <sup>2</sup> ≥
Sali Kabinetti liittyy saliin liuku- tai paljeovin	200 m <sup>2</sup>
Kabinetti	50 m <sup>2</sup> ≥
Halli Halli myös käytettävissä joko salin lisätilana tai tarjoilutilana	100 m <sup>2</sup> ≥
Keittiö	30 m <sup>2</sup> ≥
Wc:t, varastot ym.	50 m <sup>2</sup> ≥
2 Kokous- ja rippikoulutilat	100 m <sup>2</sup> ≥
Rippikoululuokka Oma sisäänkäynti, myös välitön yhteys seurakuntasaliin	60 m <sup>2</sup>
Kokoushuone (lukusali, varaluokka)	40 m <sup>2</sup> ≥
3 Nuorisotilat	490 m <sup>2</sup> ≥
Takkahalli Oma sisäänkäynti, päiväkerhokäyttö huomioitava	50 m <sup>2</sup>
Keittiö Em. huoneet muodostavat kokonaisuuden, yhtenäisen viihtyisän oleskelutilan	10 m <sup>2</sup> ≥
Toimistohuone	20 m <sup>2</sup> ≥
Varasto	10 m <sup>2</sup> ≥

Varhaisnuoret 3 x 30 m <sup>2</sup>	90 m <sup>2</sup> ≥
Partiokämpät 2 x 25 m <sup>2</sup> Mieluummin hieman muista erilleen	50 m <sup>2</sup> ≥
Askarteluhuone Ulos aukeavat leveät ovet, huom työkoneet	50 m <sup>2</sup> ≥
Valokuvauslaboratorio	10 m <sup>2</sup> ≥
Käytävät, wc:t, varastot, väestönsuojat ym.	200 m <sup>2</sup>
	1 020 m <sup>2</sup> ≥
<b>IV ASUNNOT</b>	
Kirkkoherra 5 h x k + työhuone	160 m <sup>2</sup>
Kanttori 3 h + k	80 m <sup>2</sup> ≥
Diakonissa 1 h + k + vastaanottohuone	55 m <sup>2</sup> ≥
Suntio 3 h + k	65 m <sup>2</sup> ≥
Tilaa 4 autolle ja varastot, yhteinen sauna, pesutupa ym.	n. 260 m <sup>2</sup> ≥
	620 m <sup>2</sup> ≥
<b>KAIKKI YHTEENSÄ</b>	<b>2 645 m<sup>2</sup></b>

### 2.3.3 Tulokset

Takaraja kilpailuun osallistumiselle oli 15.12.1967. Kilpailun tulokset julkaistiin seuraavan vuoden helmikuussa. Kilpailuehdotuksia saapui yhteensä 61 kappaletta ja niistä kaksi hylättiin lautakunnan yksimielisellä päätöksellä. Osanottajien määrää pidettiin suurena ja myöhemmin esitettiin kritiikkiä, tai jälkiviisautta kilpailumuodosta, jonka arvostelijoiden mielestä olisi pitänyt olla kaikille avoimen julkisen kilpailun sijaan kutsukilpailu. Kilpailun yleistasoa pidettiin keskinkertaisena ja parhaimpien ja huonoimpien ehdotusten välistä eroa huomattavan suurena, parhaimmiston yltäessä kuitenkin korkealuokkaiseen tuloksiin.

Arvostelupöytäkirjassa kilpailun todettiin olleen normaalia kirkkosuunnittelu- tai ideakilpailua haastavampi, sillä siinä sekoittui nämä kaksi muotoa. Vaikeusastetta lisäsi kilpailun ydinkysymys, jossa tutkittiin kirkon asemaa ja tehtävää 1960-luvun nykyaikaisessa kaupunkikeskustassa. Tavallaan kilpailussa käsiteltiin arkkitehtuurin keinoin kirkon aseman ja tehtävän yhteiskunnallista muutosta.

Kirkkorakennuksessa kysymyksen käsittely näkyi myös palkittujen kilpailuehdotusten tilasuunnittelussa. Voittajaehdokkaan selostuksessa kerrottiin tilojen suunnittelusta näin:

*”Muuttuvassa yhteiskunnassamme on myöskin kirkon asema ja tehtävä muutosten alainen. Kirkon erityisluonnetta korostava, rakentamishetken huoneohjelmaan perustuva finiittinen arkkitehtuuri ei salli rakennuksen joustavaa muuttumista muuttuvien tarpeiden ja käyttötarkoitusten mukaan. Oheinen suunnitelma perustuu joustavan yleisrakennuksen kehittelyyn.”*

29.2.1968 julistettiin Salpausselän kirkkokilpailun tulokset. Tuloksien julkistuksen yhteydessä kilpailulautakunta suositteli suunnittelutyön lähtökohdaksi ensimmäiseksi sijoittunutta ehdotusta ”007”.

Sija	Palkinto	Ehdotusno.	Nimimerkki	Tekijä
1. palkinto	16 000 mk	7	”007”	Kristian Gullicksen ym.
2. palkinto	12 000 mk	50	”Mäntyranta”	Arto Sipinen ja Mane Hetzer
3. palkinto	8 000 mk	59	”AB+”	Voldemar Baeckman ja Helmer Löfström
Lunastus	4 000 mk	29	”Viettelijän päiväkirja”	Erkki Elomaa ja Veikko Heimo
Lunastus	4 000 mk	13	”Eksynyt”	ei tiedossa
Sijoitus	ei tiedossa	51	”Kirkko avoin kaupunki”	ei tiedossa

Kolme viikkoa myöhemmin kirkkohallintokunta asetti toimikunnan arvioimaan palkittujen ehdotusten toteuttamiskelpoisuutta. Kaksi ehdotuksista päätettiin asettaa syrjään yleisen arvioinnin perusteella, ilman tarkempia tarkasteluja. N:o 29 ”Viettelijän päiväkirja” poikkesi annetusta huonetilaohjelmasta siinä määrin, ettei sitä hyväksytty jatkotarkasteluun. Ratkaisua pidettiin rakennus- ja hoitokustannuksiltaan kalliina.

Toiseksi sijoittunut ehdotus N:o 50 ”Mäntyranta” karsiutui myös jatkosuunnittelusta tässä vaiheessa. Ehdotuksessa esiintyneen kirkkorakennuksen katsottiin olevan kallis toteuttaa ja suunnitellun teräsrungon materiaalimenekin olevan suuri. Myös ehdotuksen lämpötaloudellisuutta kyseenalaistettiin ja asemakaavallista ratkaisua kritisoitiin kommentoimalla: ”Asemakaavassa kirkko jää kokonaan korkeampien kerrostalojen varjoon toisarvoiseksi rakennukseksi.”

Jatkotarkasteluun toteuttamista varten etenivät ehdotukset: ”007”, ”AB+” ja ”Eksynyt”. Ehdotusten perusteellista tarkastelua varten toimikunta asetti kolme eri jaos-

toa tarkastelemaan ehdotuksia eri näkökulmista. Jaostot työskentelivät ajalla 5. – 18.4.1968. Jaosto 1 perehtyi seurakunnalliseen käyttöön soveltuvuutta ja jaosto 2 arvioi arkkitehtonista ja asemakaavallista suunnittelua. Kolmas jaosto arvioi rakennuksen konstruktiivista ja taloudellista puolta.

Jaostojen lausuntojen pohjalta toimikunta päätti ehdottaa Kirkkohallintokunnalle suunnittelun pohjaksi ehdotusta N:o 59 ”AB+”. Lisäselvitysten jälkeen Kirkkohallitus päätti hyväksyä ehdotuksen 29.5.1968.

## 2.4 Kilpailuehdotukset ja arvostelut

Kilpailuun lähetetyistä ehdotuksista löytyy arkistomateriaalia sekä Lahden Seurakunnan että arkkitehtuurimuseon arkistoista. Koska toteutunut kirkkorakennus ei perustu kilpailuehdotukseen, on tässä rakennushistoriallisessa selvityksessä käsitelty tiivistetysti vain kolmen parhaiten sijoittuneen ehdotuksen suunnitelmia ja arvosteluja. Työtä on tietoisesti rajattu käsittelemään olennaisesti Salpausselän kirkon historiaan liittyviä vaiheita, joista arkkitehtuurikilpailu on moninaisuudessaan vain yksi.

Arkkitehtuurimuseon arkistosta löytyy mm. valokuvattuna kilpailuun lähetetyt planssit, joista tässä työssä nähdään vain osakuvia.

### 2.4.1 ”007”

Salpausselän kirkkokilpailun voitti ehdotus n:o 7 nimimerkki ”007”. Tekijöitä arkkitehti Kristian Gullicksen ym.

Arvostelupöytäkirjassa ehdotuksen asemakaavaosuus sai kiitosta moottoritien ja kokoojakadun väliin sijoitetusta teollisuusvyöhykkeestä, sekä liikennejärjestelyistään. Asemakaavaa kuvailtiin toimivaksi ja miljöötä kauniisti ratkaistuksi sekä yleisesti että yksityiskohdiltaan.

Kirkon ja seurakuntatilojen ratkaisua kuvataan arvostelupöytäkirjassa muun muassa seuraavasti:

*”Kirkon ja seurakuntatilojen ratkaisua tekijä on lähestynyt tuoreella ja uutta luovalla tavalla. Kirkon eri toimintamuodot saavat rakennuksessa luontevan ilmaisunsa. Kirkko ei pyri dominoimaan massallaan tai erikoisella muotokielellään, vaan liittyy luontevasti seurakuntakeskukseen. Kokonaisuutena ratkaisu on toimiva ja osallistuva kirkkoinstitutio ja sellaisena voimakkaan persoonallinen puheenvuoro kirkon asemasta nyky-yhteiskunnassa.”*

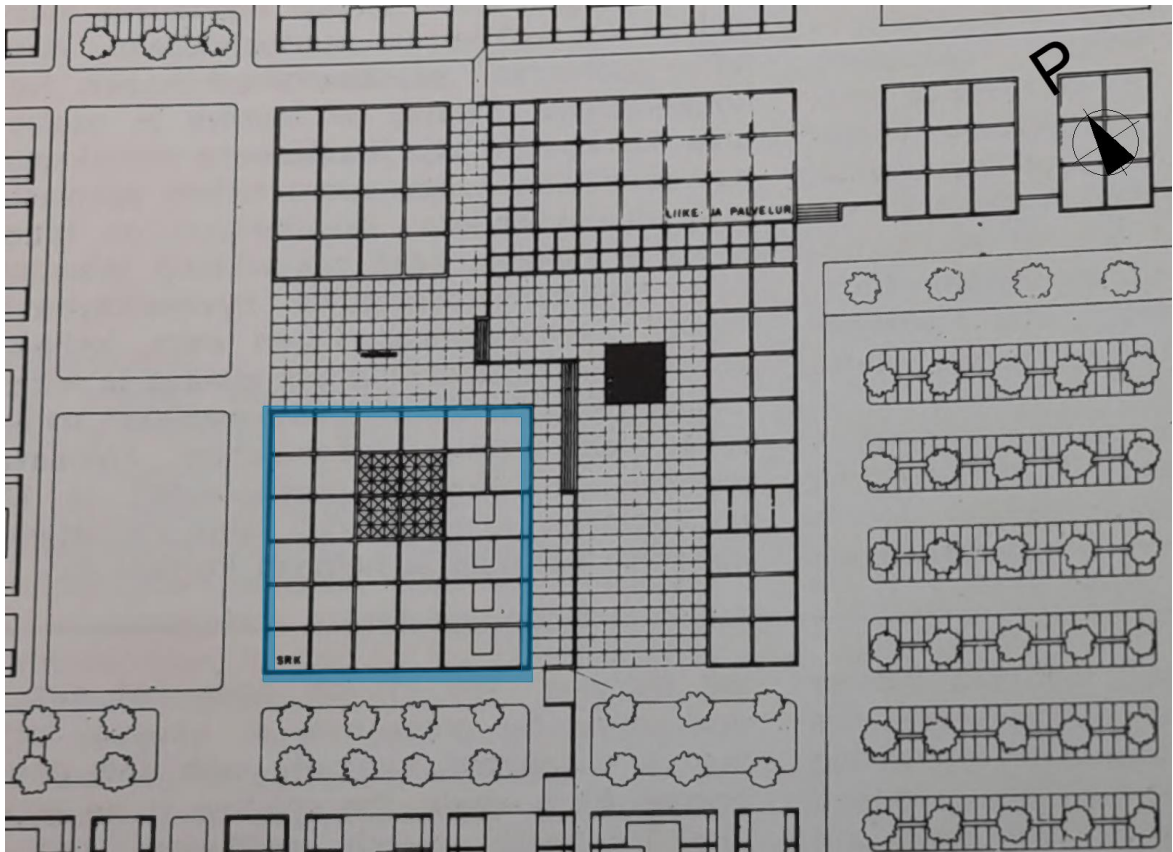
Toteuttamiskelpoisuutta tutkivan toimikunnan lausunnossa kirkon ja muiden toimintatilojen suhdetta toisiinsa kuvailtiin luontevaksi. Valopihan kirkkosaliin tuo-

maan lisätilaa arvostettiin, samoin kuin kirkkosalin harmonista kokonaisuutta. Kirkkosalin, seurakuntasalin ja toimituskappelin yhtäaikaista käyttömahdollisuutta kehitettiin. Nuorisotiloja pidettiin käyttöön sopivina ja rippikoulusalin sijaintia, sekä omaa sisäänkäyntiään luontevana.

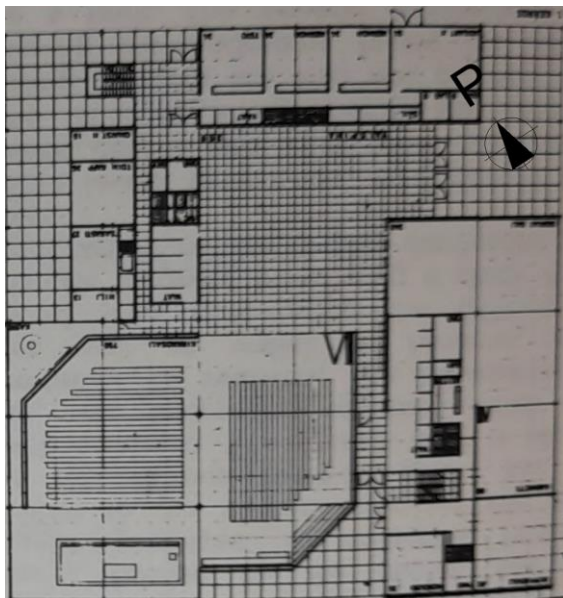


Osakuva voittajaehdotuksen asemakaavaehdotuksesta kilpailualueelle. Kirkkorakennus korostettu sinisellä viivalla.

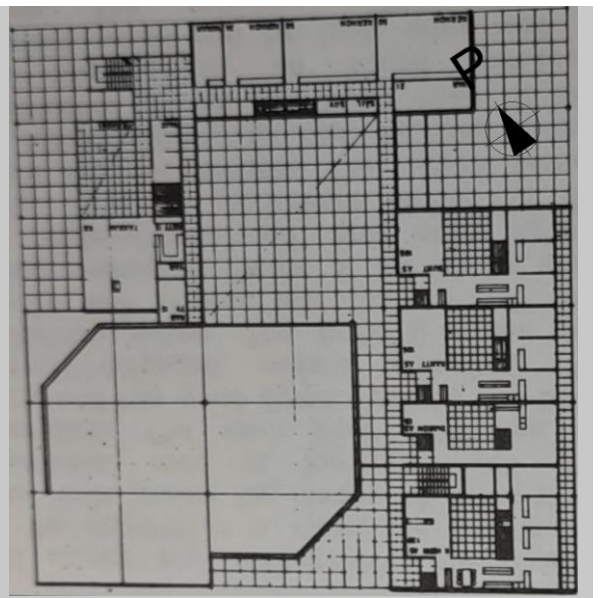
Lausunnossa kritisoitiin tilojen toiminnallisuutta. Esim. kastepöytä oli seurakunnallisen toiminnan näkökulmasta sijoitettu väärin ja seurakuntasalin muoto epäkäytännöllinen. Myös sakastin kaukaisen sijainnin suhteessa alttariin ja saarnatuoliin koettiin hankaloittavan tilojen toimivaa käyttöä. Keittiön ja tarjoilutilan arvioitiin olevan liian pieniä. Suunnitelmassa todettiin olevan myös useampia seurakunnallisen käytön kannalta epäolennaisia tiloja, kuten pitkät käytävät ja terassit.



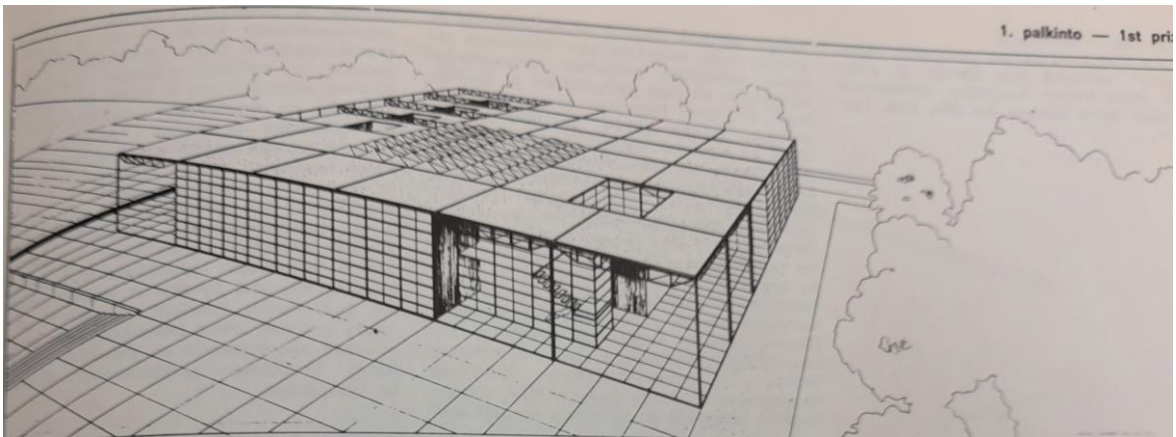
Voittajaehdotuksen asemapiirros. Kirkkorakennus korostettu sinisellä viivalla.



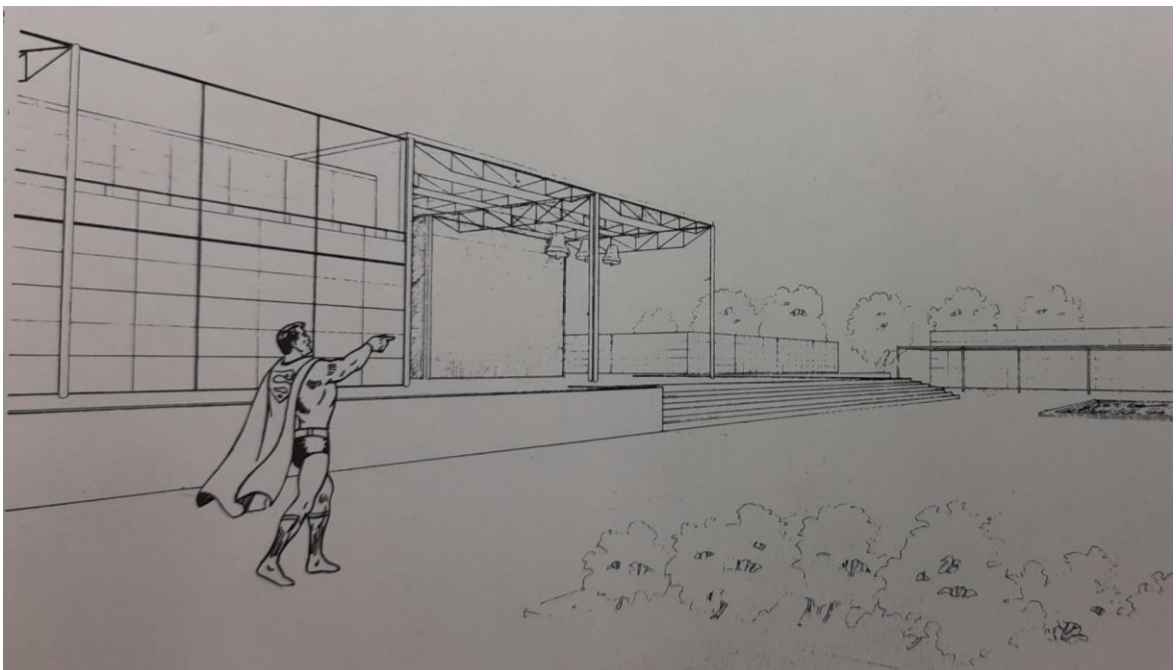
Voittajaehdotuksen 1. krs pohjapiirros.



Voittajaehdotuksen 2. krs pohjapiirros.



Voittajaehdotuksen perspektiivipiirustus.



Voittajaehdotuksen perspektiivipiirustus.

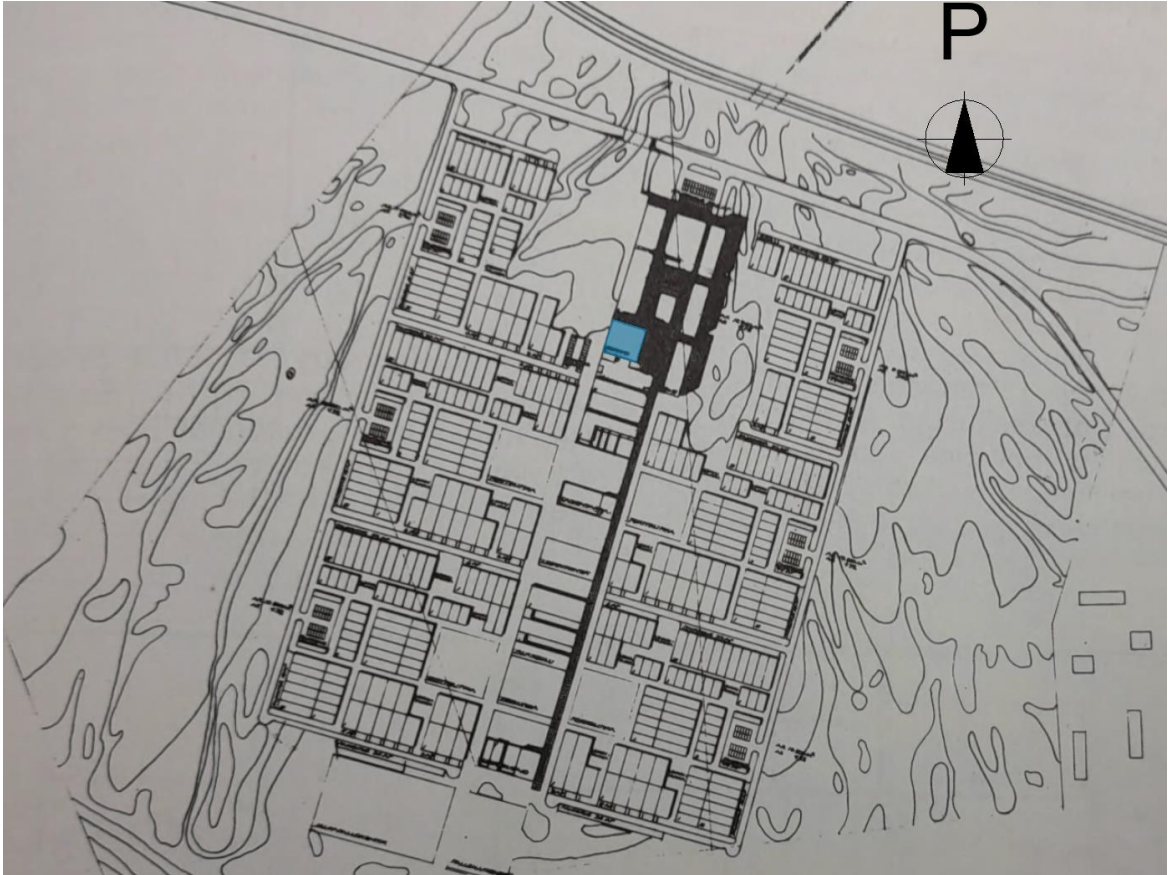
### 2.4.2 "Mäntyranta"

Toiseksi sijoittui ehdotus n:o 50 "Mäntyranta". Tekijöinään arkkitehdit Arto Sipinen ja Mane Hetzer.

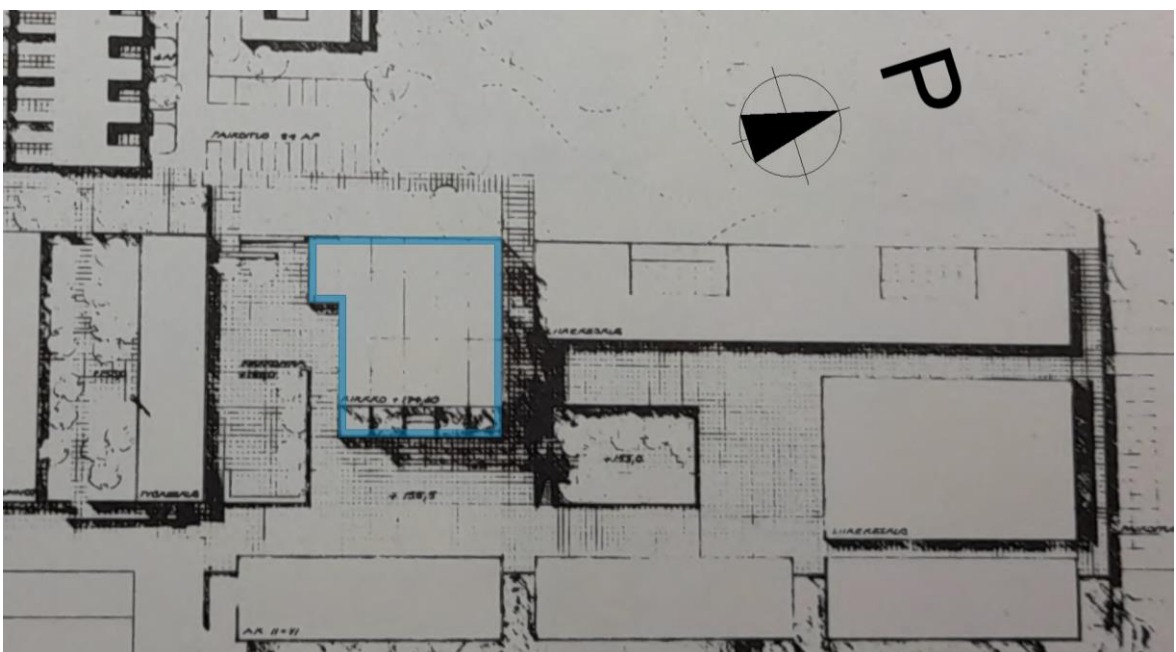
Arvostelupöytäkirjassa ehdotuksen asemakaavaosuuden jäsenystä kuvattiin selkeäksi ja kokonaisuudessaan hyvin toimivaksi. Myös pysäköintialueiden järjestelyä keuhuttiin. Rakennustyyppien valinta oli onnistunutta ja niiden kuvailtiin muodostavan rikasta ja vaihtelevaa kaupunkimaisemaa.

Kuitenkin korkeiden kerrostalojen sijoitus keskustaan mainittiin arvostelupöytäkirjassa arveluttavana ratkaisuna ja osaa pientalotonteista arveltiin liian pieniksi. Kriittikiä osakseen sai myös alueen liittyminen viereisiin alueisiin.

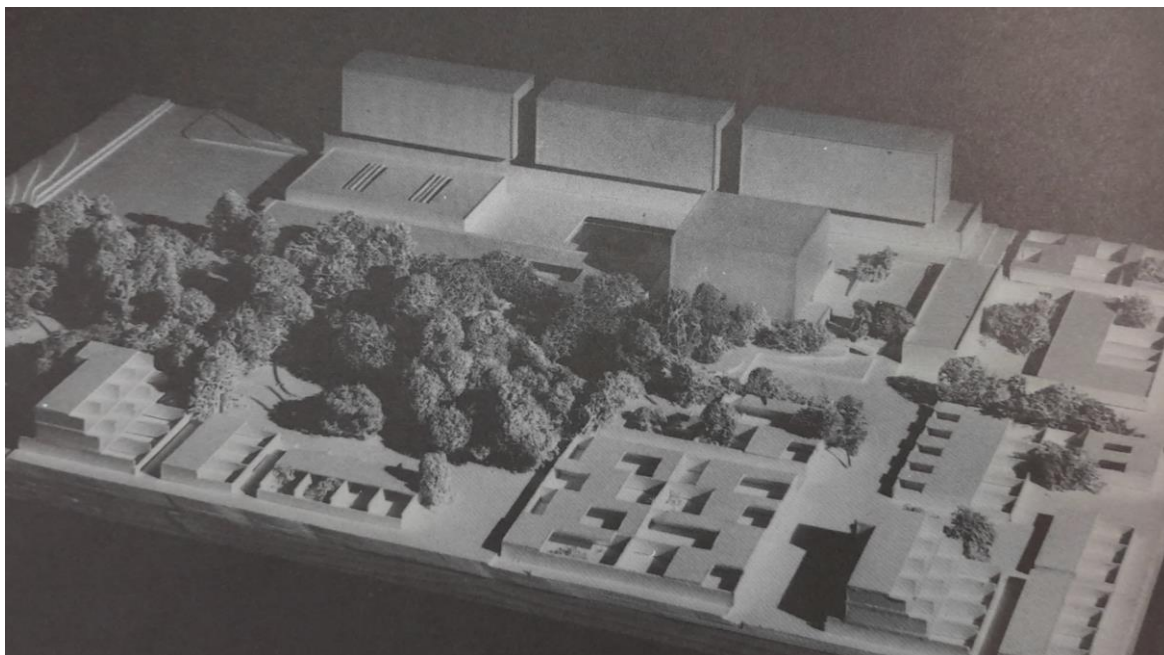
Arvostelupöytäkirjassa onnistuneiksi ratkaisuiksi kuvataan seurakuntatilojen kokonaisuutta ja kirkkoa. Myös työkeskuksen ja kerhotilojen sisäisiä ratkaisuja sekä arkkitehtonista yleisotetta kehitetään. Kritiikkiä sai läpikuultava katto.



Osakuva ehdotuksen "Mäntyrinta" asemakaavaehdotuksesta kilpailualueelle. Kirkkorakennus korostettu sinisellä.



Ehdotuksen "Mäntyrinta" asemapiirros. Kirkkorakennus korostettu sinisellä viivalla.



Ehdotuksen "Mäntyraanta" pienoismalli.

### 2.4.3 "AB+"

Kolmanneksi sijoittui ehdotus n:o 59 "AB+". Tekijöinä Voldemar Baeckman ja Helmer Löfström.

Arvostelupöytäkirjassa kiitosta saa selkeästi jäsentynvä ja yleiskaavaan organisesti liittyvä asemakaavaluonnos. Liikenteen ja pysäköinnin ratkaisujen olevan hyvin toimivia, mutta pysäköintialueiden liian laajoja ja täten epäedullisesti aluetta jakavia. Kriittikinä mainittiin myös miljööön jonkin asteinen monotonisuus.

Seurakuntakeskuksen suunnitelman kerrottiin muodostavan miellyttävän ja herkän kokonaisuuden. Kirkkosalin valaistus ja suhteet koettiin onnistuneina ja työkeskus sekä kerhotilat hyvin ratkaistuina. Kokonaisuutena suunnitelmaa kuvattiin seuraavasti:

*" Ehdotus on taitavan vaatimattomasti kokoonpantu, mittakaavaltaan sympaattinen ja arkkitehtuuriltaan hyvällä tavalla koruton."*

Toteuttamiskelpoisuutta tutkivan toimikunnan lausunnossa todettiin kirkon, seurakuntasalin ja nuorisotilojen sijoituksen toisistaan täysin erillisiksi olevan miellyttävä ratkaisu. Tämän koettiin korostavan kirkon sakraaliluonnetta.

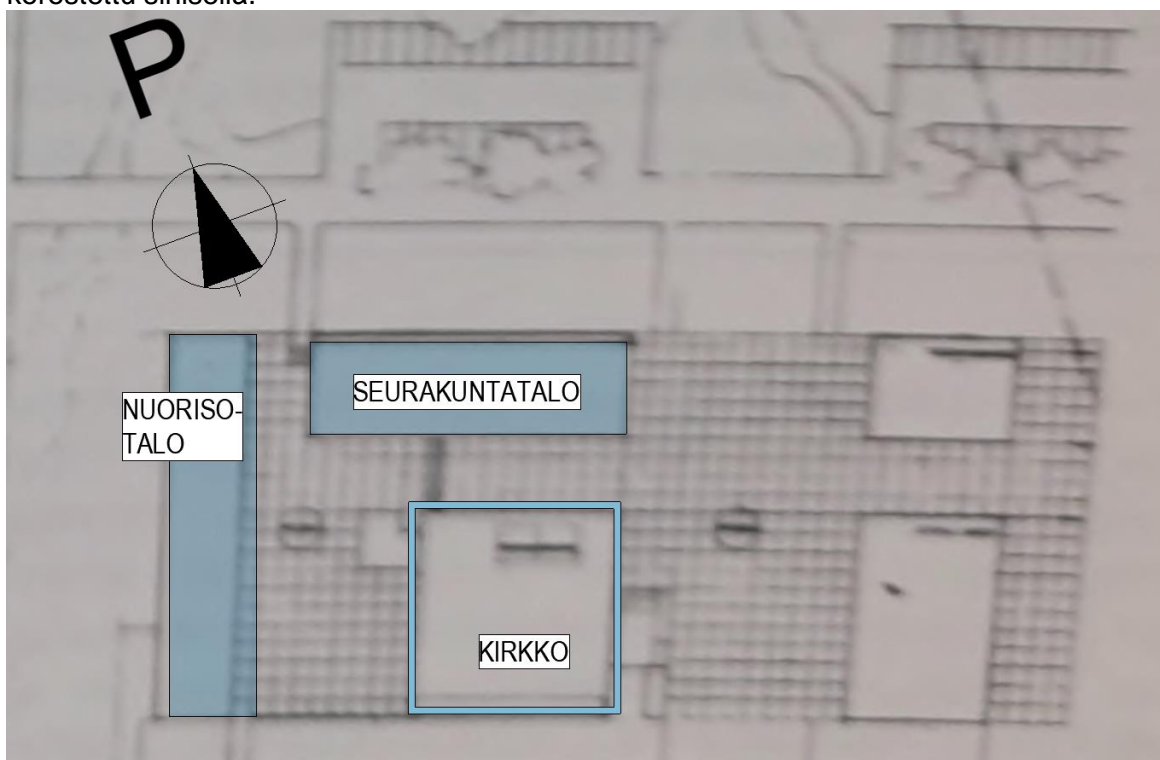
Kirkon sisätilojen ratkaisujen todettiin toteuttamiskelpoisuuden näkökulmasta kaipaavan lisää toiminnallisuutta; mm. saarnatuolin sijainnin tulisi olla alttarin ja sakastin välillä ja kirkon penkkien pituuden vuoksi toivottiin keskikäytävää. Lausunnossa haluttiin myös varmistaa useampien tilojen yhtäaikainen käyttö ja huomautettiin kirkon ja toimituskappelin välisestä eristyksestä.

Sama huomautus toistui seurakuntasalirakennuksen arvioissa: rippikoulusalia ja sen viereistä kokoushuonetta pitää voida käyttää samanaikaisesti. Kokonaisuutena rakennus vaikutti kuitenkin käytännölliseltä. Kehitysehdotuksena mainittiin eteishallin pienentäminen niin, että seurakuntasalia varten saadaan pieni sakasti ja koko rakennusta palveleva keittiö.

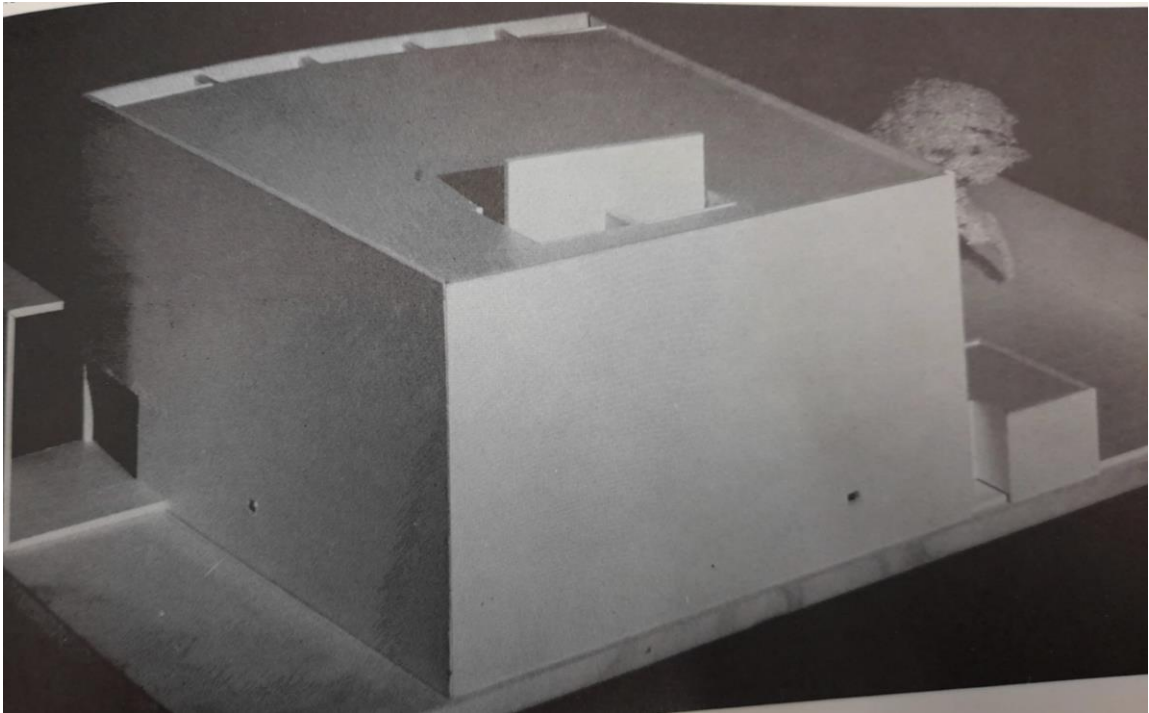
Nuorisotilojen arvioinnissa huomautettiin myös ääneneristyksestä eri tilojen välillä. Toiminnallisuutta toivottiin myös takkahallin erottamisella keittiöstä ja käytävästä.



Osakuva ehdotuksen "AB+" asemakaavaehdotuksesta kilpailualueelle. Kirkkorakennus korostettu sinisellä.



Ehdotuksen "AB+" asemapiirros. Kirkkorakennus korostettu sinisellä viivalla



Ehdotuksen "AB+" pienoismalli.

## 2.5 Suunnittelu

Arkkitehtisuunnittelu aloitettiin syys-elokuussa 1968, lähtökohtana kirkkokilpailussa kolmanneksi sijoittunut ehdotus "AB+". Suunnittelusopimus kirjoitettiin Arkkitehtuuritoimisto Baeckman – Helasvuo – Löfströmin kanssa. Suunnittelu sisälsi kahdeksan kuukauden aikana laadittavat pääpiirustukset ja työselitykset.

### 2.5.1 AB+ luonnokset

Kirkko- ja seurakuntakeskuksen rakennuskustannuksiksi arvioitiin 2 180 000 mk. Asunto-osan rakennuskustannuksiksi arvioitiin 220 000 mk. Pääpiirustuksien ja työselostuksien laatimiseen varattiin aikaa 8 kuukautta. Suunnitteluryhmäksi muodostui:

- Pääsuunnittelija: Helmer Löfström
- ARK Arkkitehtuuritoimisto Baeckman – Helasvuo – Löfström
- RAK Insinööritoimisto Reijo Puolanne ja Kumppanit
- LVI Insinööritoimisto Erkki Lahtinen
- SÄH Insinööritoimisto Juhani Mäkelä
- AKU arkkitehti Alpo Halme
- Urut: urkutaiteilija Asko Rautionaho

- Kirkkotekstiilit: taiteilijat Marja Manninen ja Marja-Liisa Forss-Heinonen
- Kalustot: Asko Oy

Rakennuskohteen sijainniksi on rakennustyöselostukseen merkattu Kärpäsen kaupunginosa, Okeroisten kylä, tila RN 968, sillä Metsäkankaan alue oli edelleen kaavoittamaton.

Rakennuskokonaisuuden suunnitellut pinta-alat eivät eronneet alkuperäisestä kilpailuohjelmassa julkaistusta tilaohjelmasta paljoakaan. Eniten muutoksia tapahtui Asuntorakennuksen pinta-aloissa, joissa oli varauduttu yhteensä 620 m<sup>2</sup>, suunnitelman alan ollessa 556 m<sup>2</sup>. Suurin vähennys tapahtui aputilojen kohdalla (autot, sauna, varastot, tekn. tilat) joiden neliöt pienenivät 110 m<sup>2</sup>. Sen sijaan asuntoja suurennettiin muutamilla neliöillä.

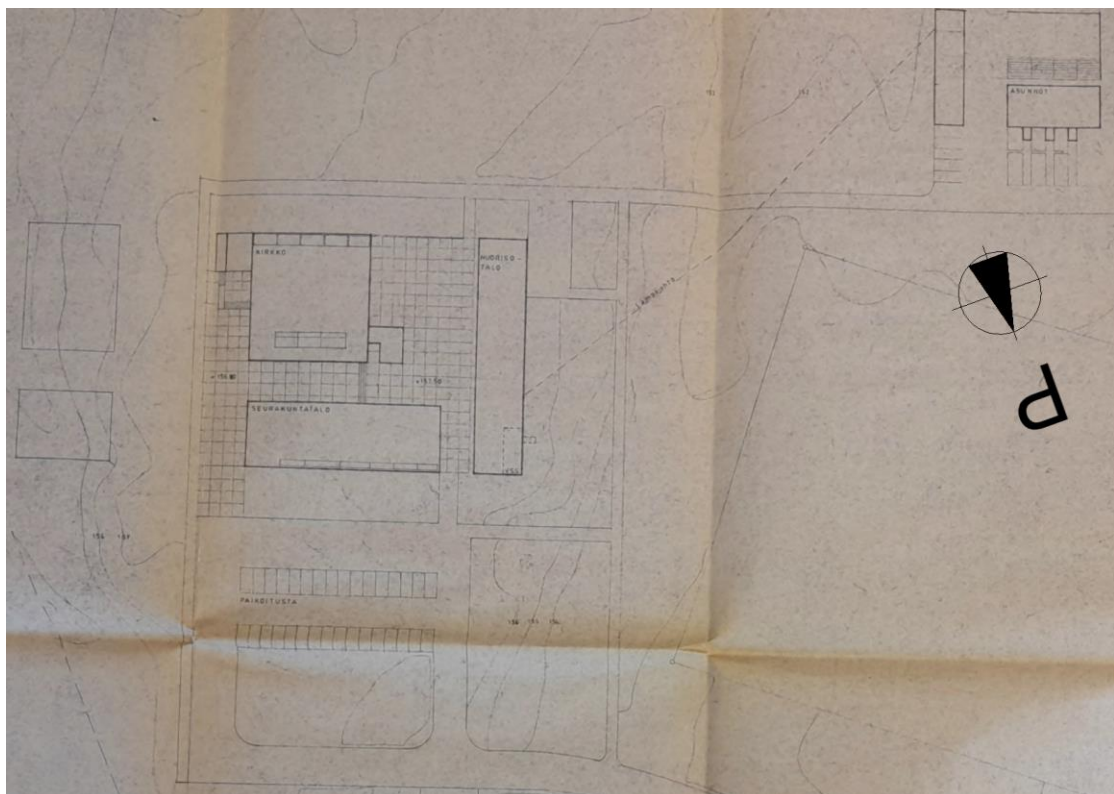
Kohde	Kerros-luku	Pinta-ala m <sup>2</sup>
Kirkko	1.krs, parvi, osittainen kellari	1 075 m <sup>2</sup>
Seurakuntasali	1. krs	425 m <sup>2</sup>
Kokous- ja rippikoulutilat		105 m <sup>2</sup>
Nuorisotilat	1. krs, osittainen kellari	496 m <sup>2</sup>
Asunnot	2. krs	556 m <sup>2</sup>
<b>YHTEENSÄ</b>		<b>2 659 m<sup>2</sup></b>

Ensimmäisissä luonnoksissa joulukuussa 1968 suunnitelma esiintyy hyvin samantyyppisessä asussa kuin kilpailuehdotuksessa. Kirkko, seurakuntatalo ja nuorisotalo sijoitettuna yhtenäisen kokonaisuuden muodostavana alueen keskuksen tärkeiden palvelujen viereen. Seurakunnan asunnot taas on sijoitettu kauemmas, pientaloalueen kärkeen. Kuitenkin lyhyen etäisyyden päähän seurakuntakeskuksesta.

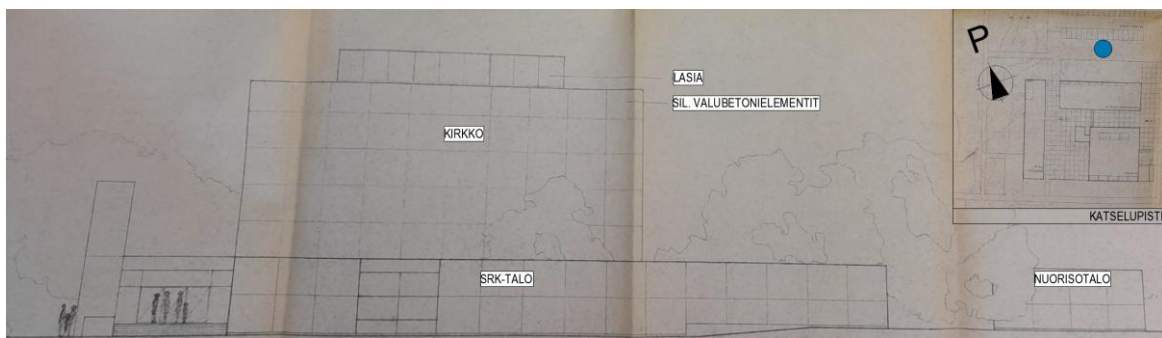
Ulkoasultaan suunnitelma oli ajalleen tyypillinen. Selkeät, laatikkomaiset muodot julkisivujen koostuessa pääasiassa sileistä betonielementeistä, lasiseinäjärjestelmistä ja paikallavalubetonista.



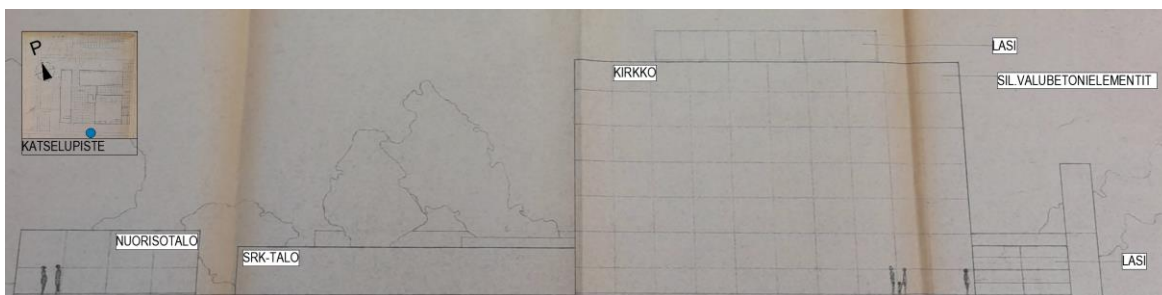
Asemakaavaluonnos kilpailualueesta.



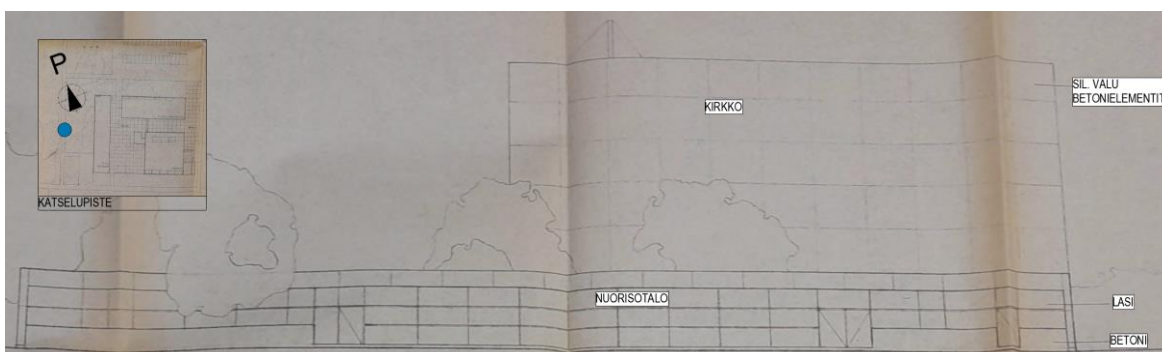
Luonnosvaiheen asemapiirros, jossa suunnittelualue on rajattu seurakuntakeskukseen ja seurakunnan asuntoihin.



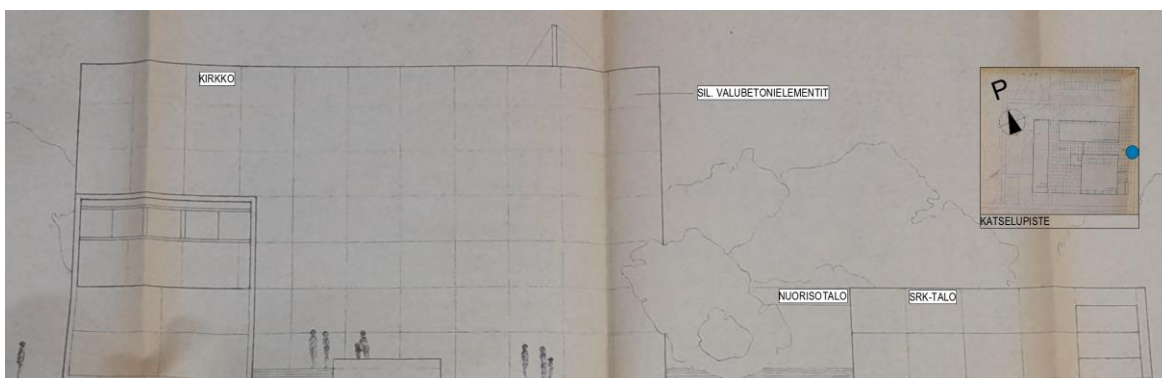
Luonnosvaiheen julkisivupiirustus pohjoiseen.



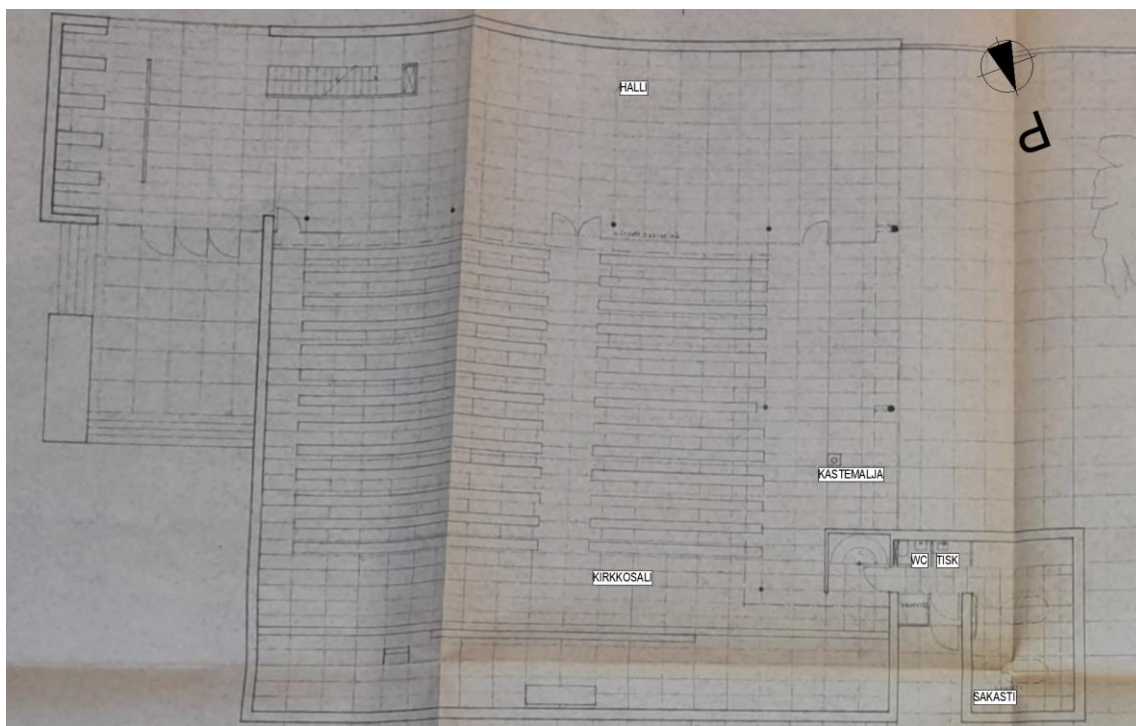
Luonnosvaiheen julkisivupiirustus etelään.



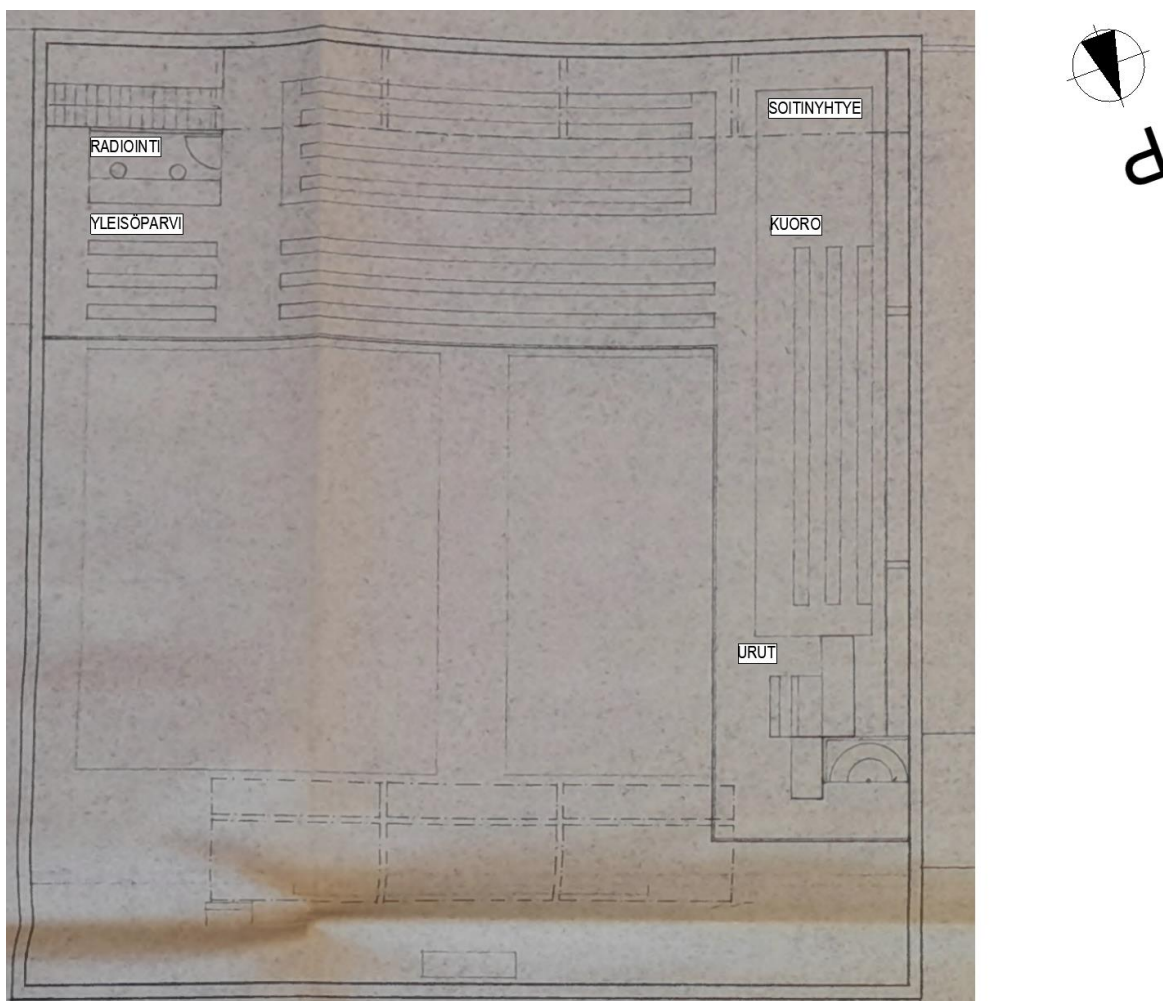
Luonnosvaiheen julkisivupiirustus länteen.



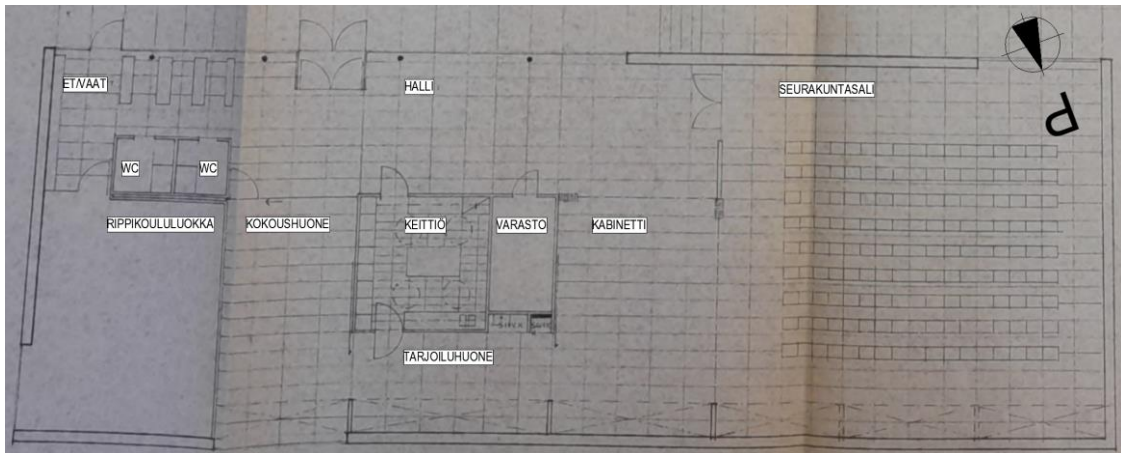
Luonnosvaiheen julkisivupiirustus itään.



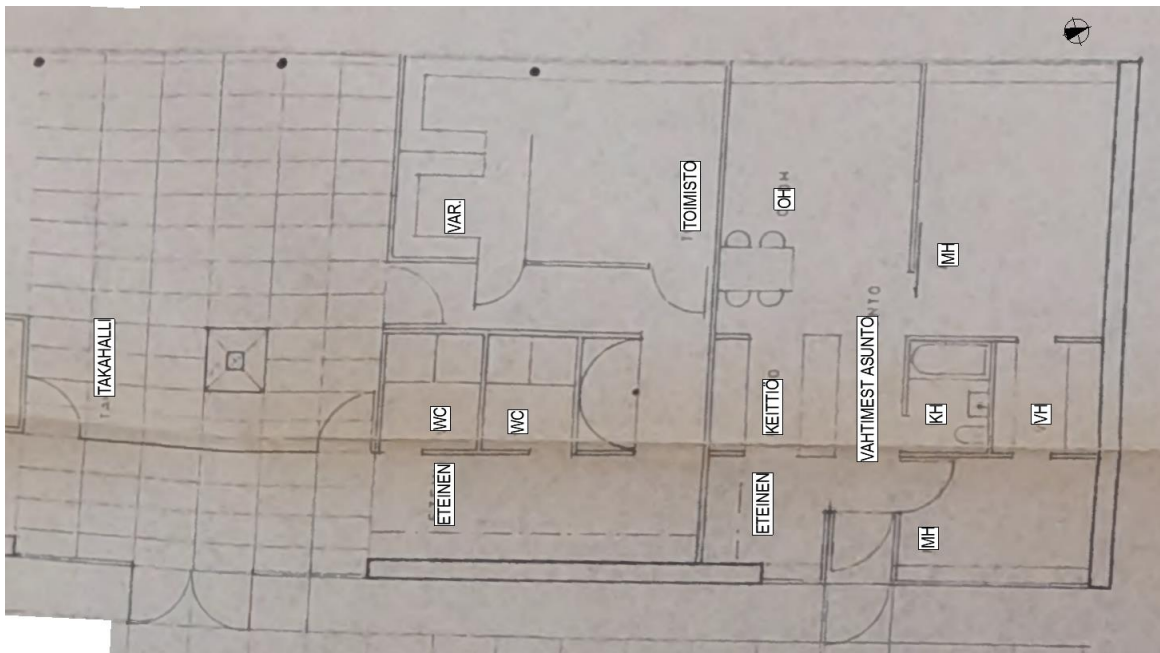
Kirkkorakennuksen luonnosvaiheen pohjapiirustus 1. kerros



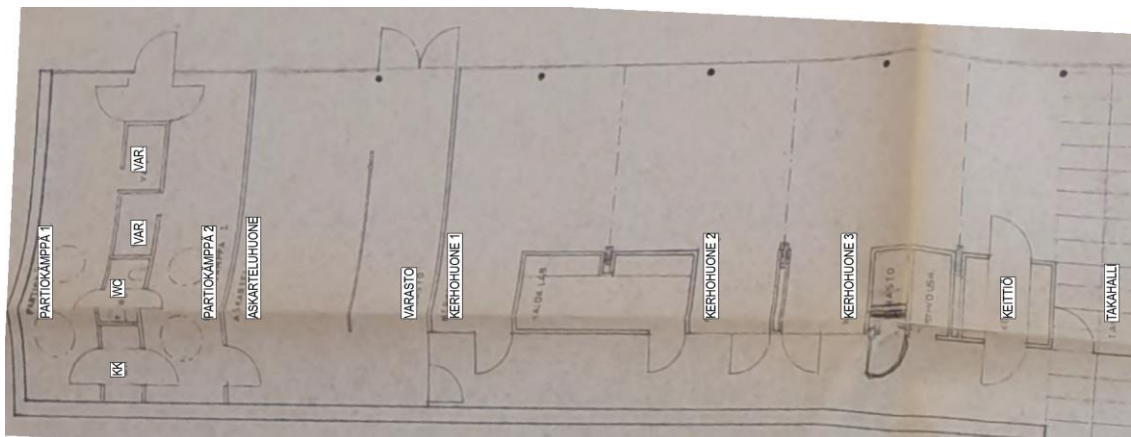
Kirkkorakennuksen luonnosvaiheen pohjapiirustus parvi



Seurakuntatalon luonnosvaiheen pohjapiirustus 1. kerros



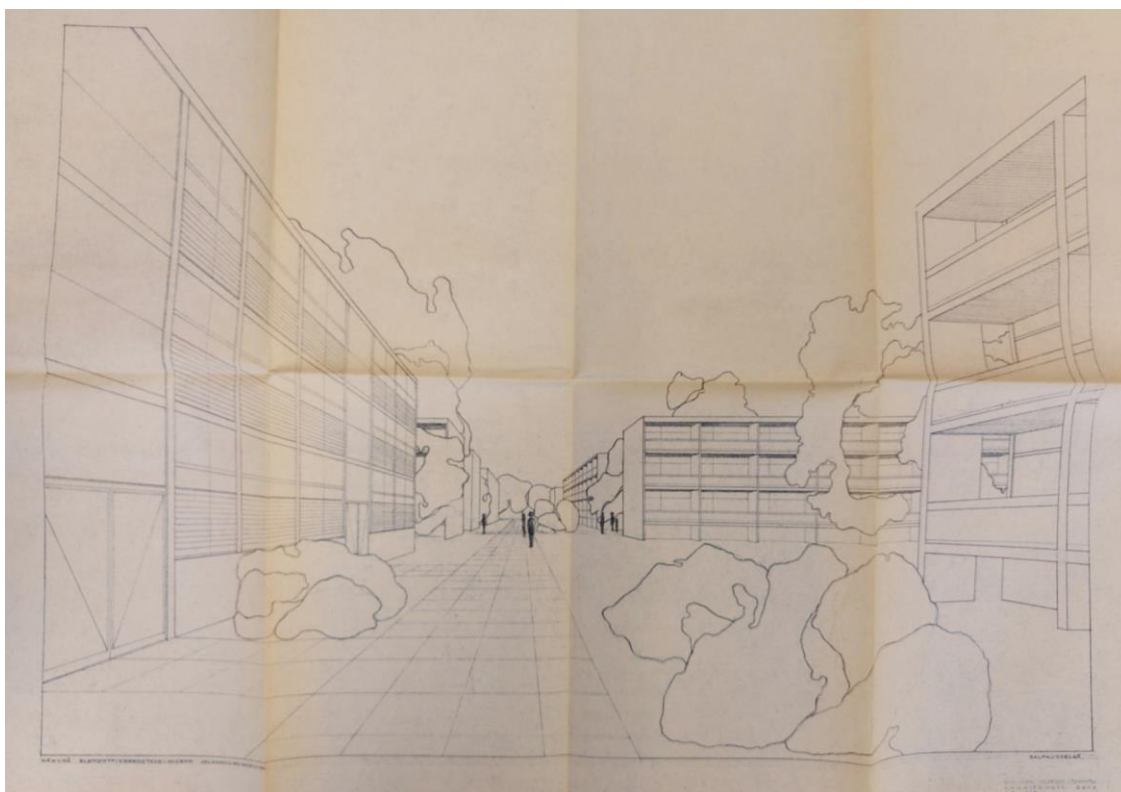
Nuorisotalon pohjoispääty 1. kerros



Nuorisotalo eteläpääty 1. kerros

Arkkitehtisuunnittelijat esittelivät luonnossuunnitelmat kirkkohallintokunnalle ja kirkkovaltuustolle 24.2.1969. Kirkkovaltuusto hyväksyi luonnossuunnitelmat maaliskuun alussa ja suunnittelua vietiin eteenpäin. Luonnossuunnitelmien mukaan laskettu pinta-ala rakennuksille oli 2659 m<sup>2</sup> ja ennakoitu kustannus rakentamiselle 2 453 800 mk.

Suunnittelutyö eteni kevään 1969 aikana ja rakennuksista laadittiin pää- ja työpiirustusten lisäksi rakennusselostus, työselostukset sekä yksityiskohtaisia detailjsuunnitelmia ja kaavioita. Käytännössä piirustukset toteutusta varten olivat valmiit, eikä suuria muutoksia luonnossuunnitelmiin nähden esiintynyt.



Perspektiivikuva suunnitellusta kokonaisuudesta

Heinäkuussa rakennushanke sai myönteisen päätöksen poikkeuslupahakemukseen, jota oli haettu asemakaavan puutteen vuoksi. Lupa olisi voimassa vuoden ja varsinaista rakennuslupaa tulisi hakea sinä aikana.

Seurakunnan edustajat kuitenkin kommentoivat kriittisesti rakennushankkeen työselitystä. 1.7.1969 päivätyn muistion maininnoissa kritisoidaan betonia suunnitelmien rakennusmateriaalina. Muotti-, työ- ja betonikustannuksia pidettiin yleisesti kalliina ja betonia lattiamateriaalina epäsiistinä. Myös alttariosan betonisuutta pidettiin ”epäilyttävänä” ratkaisuna.

### 2.5.2 Suunnittelun pysäytys

Lokakuussa hankkeen edistyminen pysähtyi. Tuomiokapituli oli jo kesäkuussa esittänyt oman, vain varauksin puoltavan lausuntonsa kirkkovaltuustossa maaliskuussa hyväksytyistä luonnoksista. Kirkkohallitus päätti tarkastuksessaan palauttaa asian seurakunnalle tutkittavaksi, nojautuen Tuomiokapitulin, kirkon Rakennushallituksen ja rakennusasiain neuvottelukunnan esityksiin.

Rakennusasiain neuvottelukunnan kokospöytäkirjaotteessa tuodaan ongelmana esiin alueen asemakaavan puuttuminen. Oteessa todetaan, että asemakaavoituksesta päättävältä taholta tulisi saada kirjallinen vahvistus kirkon sijainnin huomioimisesta kaavaa laadittaessa. Parhain ratkaisu olisi kilpailuun laaditun asemakaavaluonnoksen käyttäminen kaavoituksen pohjana.

Kokospöytäkirjaotteessa kommentoidaan myös ehdotuksen arkkitehtuuria ja sen yksinkertaisuutta:

*”Suunnitelman arkkitehtuuri on arkaistisen yksinkertaista, suhteet henkivät taiteellisuutta, määrättyssä määrin ”galvinistisuutta”, rehentelemätön skaala. Nykyajan hätääntyneelle ihmiselle betonin linnakemaisuus ei ole puhutteleva. Sen karuuteen olisi saatava pehmentäviä, ihmismyönteisiä tekijöitä.*

Vastineen esitettyyn kritiikkiin laati O. Laajarinne, joka lausunnossaan totesi osallistuneensa hankkeeseen alusta asti, sekä kommentoineensa sen eri vaiheita aina ensimmäisestä huonetoaohjelmasta sen hetkisiin työselityksiin asti. Laajarinne käy yksityiskohtaisesti läpi kaikki kritiikin alla olleet huomiot.

Asemakaavan puuttumista Laajarinne piti hyvänä asiana, sillä se juuri mahdollistaisi seurakunnan tarpeiden huomioimisen asemakaavan laadinnassa. Keskusteluyhteys asemakaavan laatijoihin oli lausunnon mukaan olemassa ja rakennukset kaavassa jäämässä sijainneille, joihin niitä oltiin suunnittelemassa. Myös ympäröivä asuinalue, ja siten seurakunnan väkiluvun kasvu, oli kaavassa huomioitu.

Vastineeksi yksinkertaiseen ulkonäköön Laajarinne kuvasi kilpailuantia, joista vain muutama oli tyyliiltään ”perinteellistä” kirkkoarkkitehtuuria. Näiden ehdotusten tilasuunnittelu ei kuitenkaan täyttänyt kilpailun vaatimustasoa tai edellytettyä toiminnallisuutta. Tämä perustelee ajanmukaisemman ulkoasun valikoitumista toteutuksen kohteeksi. Laajarinne myös huomautti, että kirkkopiha-ratkaisua nimenomaan toivottiin kilpailuohjelmassa ja toteutuksen pohjaksi valitun vaihtoehdon arvostelussa sitä pidettiin onnistuneena.

Laajarinteen lausunnosta huolimatta suunnittelu pysäytettiin toistaiseksi alkuvuonna 1970. Huhtikuussa kirkkohallintokunta päätti pysäyttää suunnittelun kokonaan, vedoten alueen keskeneräiseen kaavoitustilanteeseen. Asemakaavan puuttuessa

seurakunnan väkiluku ei kasvaisikaan odotetusti ja muiden alueiden tarpeet nousivat tärkeysjärjestyksessä ohi.

Päätöksessä todettiin, että laadittuja suunnitelmia tulisi jatkossa käyttää hyödyksi. Suunnitelmien seurakuntatalo-osuuden toteuttaminen, sisältäen kirkkosalin, 3 kerhohuonetta ja aputilat, olisi mahdollista. Muiden rakennusten toteuttamista voitaisiin harkita väkiluvun kasvaessa. Erikseen mainittuna oli myös rakennusten betoninen ulkoasu, johon toivottiin muutosta.

Suunnittelusopimukset kaikkien suunnittelutoimistojen kanssa purettiin 27.5.1970 tehdyn päätöksen perusteella. Samassa päätöksessä hyväksyttiin myös uusi tilaohjelma ja päätettiin solmia uusi sopimus saman arkkitehtitoimiston kanssa. Muun suunnitteluryhmän sopimukset, jotka aiemmin oli yhtä lailla purettu, uusittiin. Suunnitteluryhmä säilyi siis samana.

### 2.5.3 Toteutuneet suunnitelmat

Toteutuneen vaihtoehdon luonnosten laatiminen aloitettiin 27.5.1970 laaditun supistetun huonetilaohjelman pohjalta. Kilpailuohjelmassa julkaistun huonetilaohjelman yhteenlaskettu ala oli 2 645 m<sup>2</sup>. Supistetussa huonetilaohjelmassa yhteenlaskettu ala oli 1 110 m<sup>2</sup> eli toteutettava ala oli pienentynyt yli puolella.

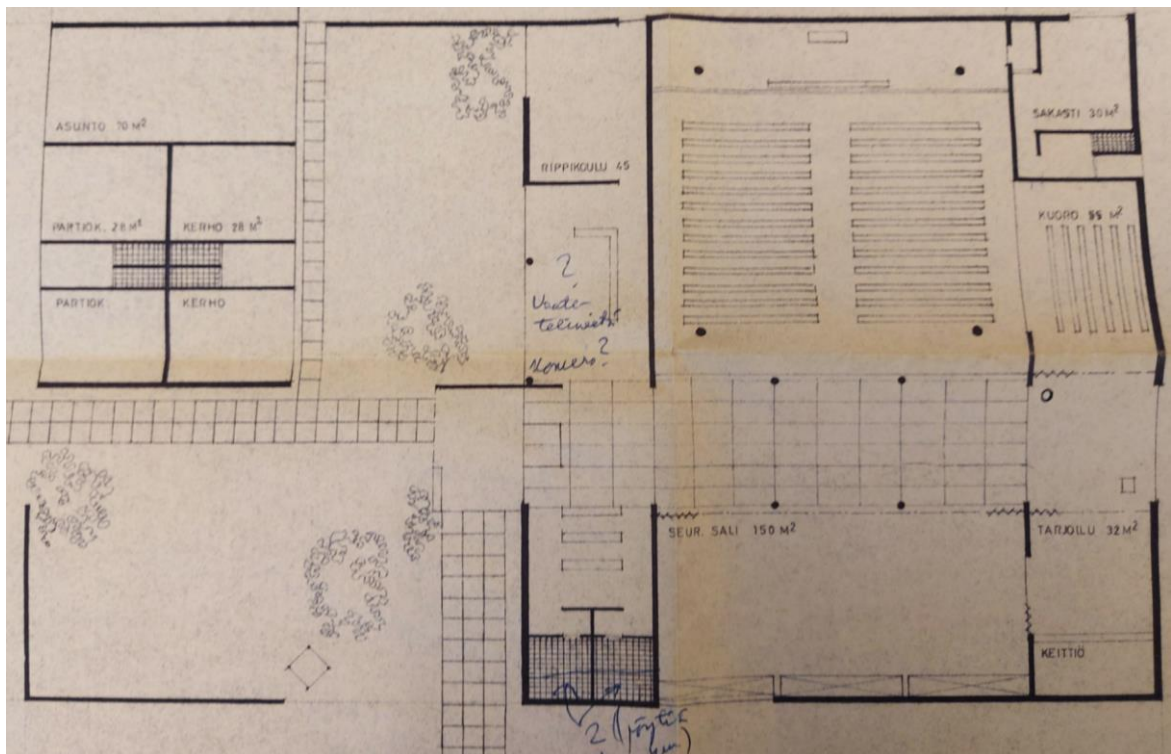
Syksyllä 1970 esitetyt ensimmäiset luonnokset olivat jo hyvin pitkälti toteutuneiden rakennusten muodossa. Pohjaluonnoksissa ja aukotuksissa on joitakin muutoksia toteutuneeseen verrattaessa, mutta pääidea on säilynyt samana.

Pohjapiirrosluonnoksessa esiintyvät eroavaisuudet koskevat tilajärjestelyjen osalta rippikoululuokkaa ja kuorotilaa, joiden paikat ovat toteutuneessa rakennuksessa päättain. Keittiötä on laajennettu ja siivous sekä äänitystilat lisätty. Kerho- ja partiolarakennuksen pohjapiirros on luonnosvaiheen jälkeen muuttunut eniten.

Rakennusten asemointi oli toteutuneella hahmollaan. Pihan kellotorni on erillisenä osanaan olemassa, vaikkakin suunta on suunnittelun edetessä muuttunut.

SALPAUSSELÄN KIRKKO: HUONEOHJELMA 27.5.1970	
I KIRKKO	
Kirkkosali	380 m <sup>2</sup>
Halli	100 m <sup>2</sup>
Sakasti	35 m <sup>2</sup>
	515 m <sup>2</sup>
II TYÖKESKUS	

Srk.sali	150 m <sup>2</sup>
Halli (yhd. kirkon eteistiloihin)	50 m <sup>2</sup>
(Kabinetti)	-
Rippikoululuokka	50 m <sup>2</sup>
Kokoushuone	40 m <sup>2</sup>
Keittiö + tarjoilutilat	50 m <sup>2</sup>
Wc + varastotilaa	60 m <sup>2</sup>
	370 m <sup>2</sup>
Nuorisotilat:	
2 kerhohuonetta	60 m <sup>2</sup>
2 partiokämppää	40 m <sup>2</sup>
Wc + varastotilaa	60 m <sup>2</sup>
	160 m <sup>2</sup>
<b>III VAHTIMESTARIN ASUNTO</b>	
Vahtimestarin asunto	65 m <sup>2</sup>
<b>YHTEENSÄ</b>	<b>1 110 m<sup>2</sup></b>



Toteutuneen ratkaisun ensimmäisten luonnosten pohjapiirros 1. krs

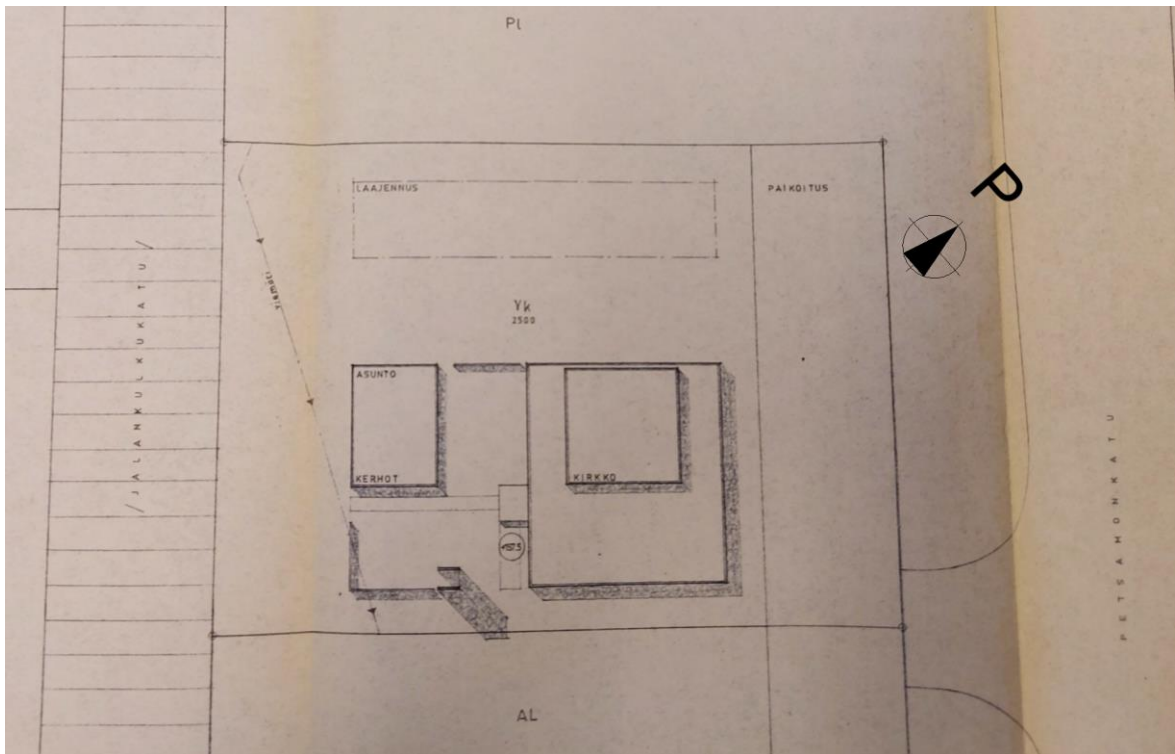
Suunnitelmia jouduttiin vielä hiomaan, sillä kommenttikierroksella alustaviin luonnossuunnitelmiin saatiin vastinekirje urkusuunnittelija Rautioaholta:

*” Tutustuttuani minulle 21.9.1970 lähetettyihin Salpauselän kirkon alustaviin luonnospiirustuksiin, olen hämmästyksekseni todennut, että uruille tarvittava tila näyttää tyystin unohtuneen. Ei ole pienintäkään mahdollisuutta sijoittaa piirustuksissa esitettyyn kirkkosaliin normaalikokoisia, salin tilavuuden ja käytön edellyttämiä urkuja -- ”*

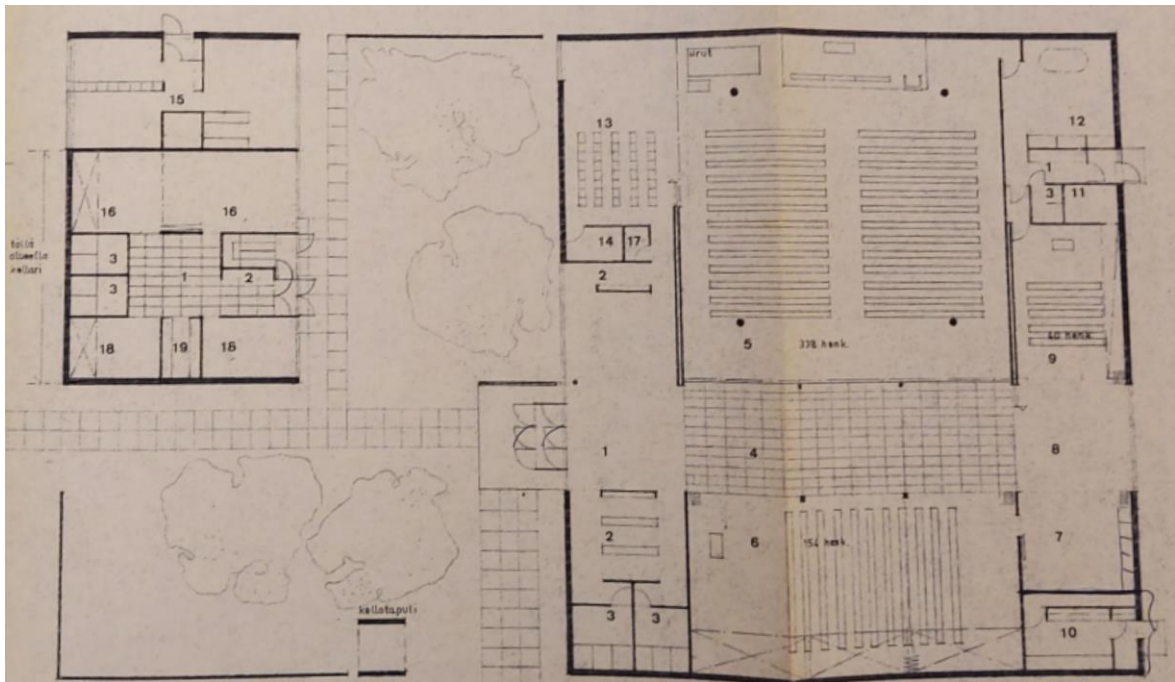
Rautioaho esitti kirjeessään urkujen mitoitusvaatimukset ja totesi, että ainoa mahdollisuus urkujen toteuttamiseen olisi kirkkosalin uudelleenjärjestelyt musiikki-, urku- ja kuorotilojen osalta. Ensisijaisena vaatimuksena oli korkeustilan lisääminen niin, että urut mahtuvat.

Suunnittelua jatkettiin suhteellisen nopealla aikataululla, sillä 30.9.1970. päivätyt suunnitelmat ovat jo toteutuneen suunnitelman muodossa niin pohjaratkaisultaan kuin huonetilakorkeudeltaan. Julkisivujen aiemmissa suunnitelmissa kritisoitu betoni oli vaihtunut tiileksi. Lasiaiheet säilyivät, mutta muuttuivat hillitymmiksi ja yksinkertaisimmiksi. Luonnossuunnitelmissa esitetyt julkisivut eivät suuresti eroa rakennuksen nykytilanteen mukaisista julkisivuista.

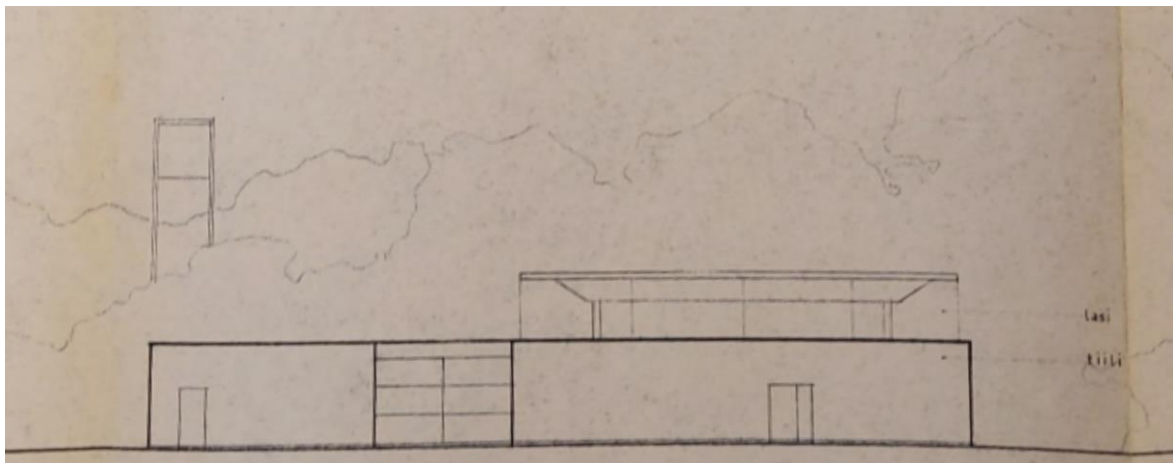
Kellotornin materiaaliksi oli alun perin ajateltu betonia toteutuneen teräsrakenteen sijaan. Luoteissivulla oli myös varaus mahdollista laajennusta varten.



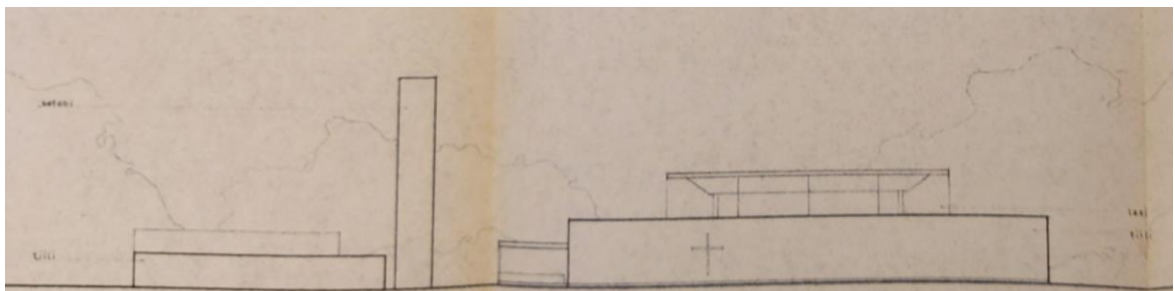
Toteutuneen suunnitelman asemapiirrosluonnos



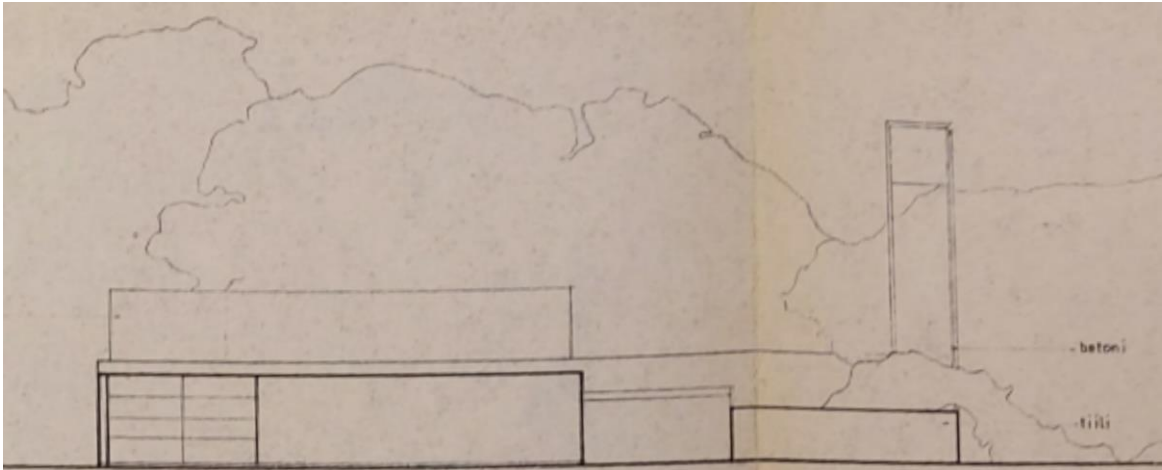
Toteutuneen suunnitelman pohjapiirrosluonnos



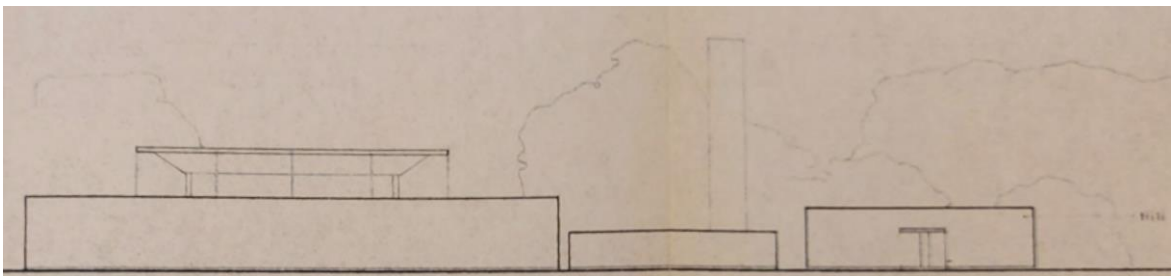
Luonnossuunnitelma: julkisivu koilliseen



Luonnossuunnitelma: julkisivu kaakkoon



Luonnossuunnitelma: julkisivu lounaaseen



Luonnossuunnitelma: julkisivu luoteeseen

27.10.1970 luonnospiirustukset ja niiden pohjalta laadittu rakennustapaselostus hyväksyttiin Lahden Seurakuntien yhteisessä kirkkovaltuustossa. Ennakkokustannuksina 1 230 000 mk.

Tammikuussa 1971 asetettiin hankkeelle uusi rakennustoimikunta jäseninä:

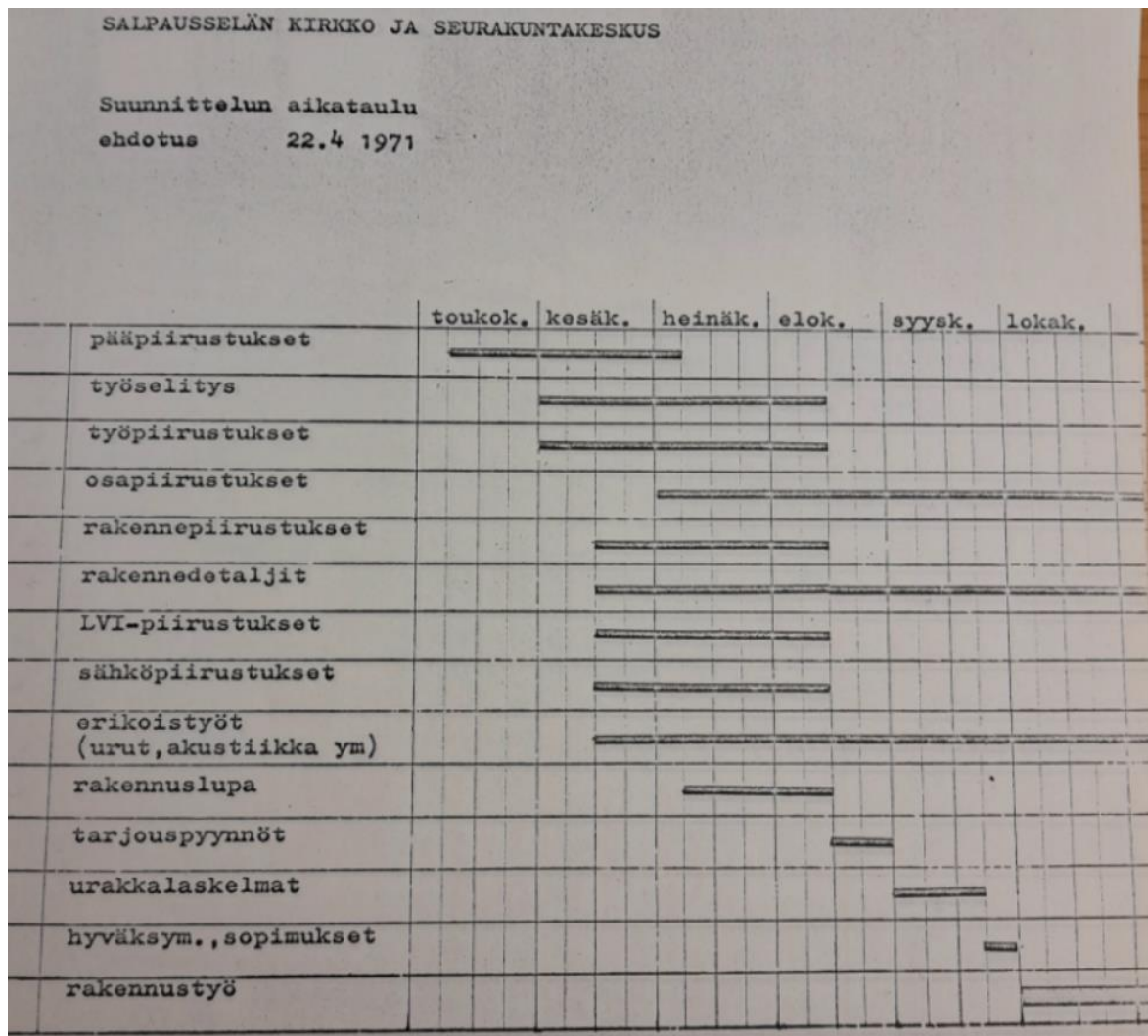
- kirkkovaltuuston puheenjohtaja, assessori Pentti Ranta (jonka korvasi syksyllä 1972 kirkkovaltuuston uusi puheenjohtaja, kirkkoherra Aatto Ruohonen.)
- kirkkohallintokunnan pj. tekn. lis. Osmo Moilanen (pj:nä 24.11.1971 asti)
- kirkkoherra Eero Kiviniemi
- arkkitehti Jorma Vuorelma
- varatuomari Esko Puusola
- rakennusmestari Toivo Honkanen (pj:nä 24.11.1971 →)
- rakennusmestari Eelis Artell, joka oli ollut myös toimikunnan sihteerinä ja vastannut rakennushallinnosta.

Helmikuussa rakennustoimikunta piti ensimmäisen kokouksensa, jossa käsiteltiin mm. pääsuunnittelijan ehdotusta rakennuksen rungon muutoksesta teräsrakenteiseksi, urkujen mitoitusvaatimuksista johtuen. Myös julkisivujen kalkki-

hiekkatiilen vaihtamista keltatiileksi ehdotettiin ja se myöhemmässä kokouksessa hyväksyttiin. Rakennustoimikunta kokoontui kevään ja kesän 1971 aikana useita kertoja. Kokouksissa käsiteltiin suunnitelmien yksityiskohtia, neuvoteltiin toteuttamistavoista pääsuunnittelijan kanssa ja valmistauduttiin urakkakilpailutukseen ja rakennusvaiheeseen.

Huhtikuulle päivätty suunnittelu-aikataulu kertoo suunnittelutyön etenemisestä rakennusvaiheeseen. Pääpiirustusten oli määrä valmistua heinäkuun 1971 alussa ja hankkeen urakkakilpailutuksen tapahtua elo-syyskuussa. Viimeisimmissä pääpiirustuksissa on päiväyksenä hieman myöhäisempi 8.9.1971.

Arkkitehtisuunnitelmien viimeisimmässä piirustusluettelossa 17.2.1973 on kirjattuna 124 piirustus-suunnitelmaa, lopullisista 1:100 pääpiirustuksista kastemaljan detailjisuunnitelmaan mittakaavassa 1:5. Otanta toteutuneista suunnitelmista on koottu liitteeseen 2.



Suunnittelun aikataulu huhtikuussa 1971

## 2.6 Rakennusvaihe ja käyttöönotto

Salpausselän kirkon rakentaminen aloitettiin 1.11.1971 ja urakka-ajaksi laskettiin n. 11 kuukautta. Aikataulu oli paikkansapitävä ja työ eteni suunnitellusti. Peruskivi muurattiin 29.12.1971 ja harjannostajaistilaisuus oli helmikuussa 1972. Suunnittelijoiden ja tilaajan vastaanottotarkastus pidettiin 29.9.1972. Tarkastuksen pöytäkirjaan on merkitty pieniä puutteita, joita urakoitsijan piti täydentää.

Rakennustyömaan ja töiden valvojana toimi rakennusmestari Lauri Pulkkanen. Urakoitsijana hankkeessa toimi lahtelainen rakennusliike Rafael Viljamaa Oy ja rakennustyömaan vastaavana rakennusmestarina toimi Seppo Heiskanen. Aliurakoitsijoina hankkeessa toimivat:

- Lahden Putki ja Metall Oy (putkityöt)
- Vesijohtoliike Onninen Oy (ilmastointityöt)
- Asennustyö Oy (sähkötyöt)
- Maalaamo Zetterberg (maalaustyöt)

Kirkon vihki käyttöön Tampereen hiippakunnan piispa Erkki Kansanaho 3.12.1972. Salpausselässä tuolloin kirkkoherrana toimi Eero Kiviniemi. Kirkko pystyttiin ottamaan täysmääräisesti käyttöön vihkimisen jälkeen.

Valmistuneen kirkon monipuolisuutta ja tilavuutta arvostettiin. Uusien tilojen katsottiin vastaavan myös seurakunnan nopeaan kasvuun. Seurakunta pystyi järjestämään jumalanpalveluksen lisäksi tiloissaan myös muut merkittävät tilaisuudet, sekä tarjoamaan seurakunnalle mm. vanhusten päiväkotitoimintaa, päiväkerhoja, pyhäkoulua, rippikouluopetusta ja muuta nuorisotyötä. Myös seurakunnan musiikkielämän monipuolistumista ja asianmukaisia tiloja pidettiin arvossa.

11 vuoden odotuksen jälkeen, Salpausselän seurakunta sai toiveensa mukaisen monikäyttökirkon. Kirkkosaliin on laskettu mahtuvan istumaan 300 henkeä. Saliin saadaan liuku- ja siirto-ovien kautta yhdistettyä kuorotila, seurakuntasali ja halli. Ainoastaan kirkkosalissa on kiinteät penkkirivit. Myös tilojen samanaikainen käyttö eri tarkoituksiin on suunniteltu.

Salpausselän kirkon arkkitehtuurissa on muuntojoustavuuden lisäksi muita erikoispiirteitä, jotka valmistumisajankohtana herättivät keskustelua. Perinteisessä kirkkoarkkitehtuurissa on tapana sijoittaa kirkkorakennuksen sisääntulo länteen ja alttari itään. Salpausselässä sisäänkäynti on lounaassa ja alttari luoteessa. Myös perinteinen alttaritaulukäsitys on haastettu ja alttaritaulun sijaan kirkkosalin yläosan ikkunarivien on ajateltu toimivan alttaritaulun virassa. Ratkaisulla on haluttu tuoda kirkkoa ympäröivä luonto osaksi kirkkosalia. Alttaritaulu on moniulotteinen ja alati muuttuva. Ikkunat avautuvat jokaiseen ilmansuuntaan. Niistä voi seurata vuo-

den aikojen muuttumista, metsikköä ja taivasta. Ikkunoiden sijoittaminen kirkkosalin yläreunaan voidaan kokea myös symbolisena asetelmana, jossa muuttuva ympäristö ei kosketa tai pääse häiritsemään hartautta.

Luonnonläheisyyden tuntua on haluttu tuoda kirkkoympäristöön muissakin elementeissä. Muun muassa alkuperäisissä kirkkotekstiileissä toistuu luonnonmukaiset värit. Suunnittelu- ja rakennusaikana säilytettävän puuston paikat mietittiin tarkoin. Myös nykyisellään sisäänkäynnin edessä seisova mänty on tarkoituksella jätetty paikoilleen. Suunnitelmissa on mainittu pihan materiaaliksi nurmikon sijaan luonnonturve. Tällä on haettu kirkkopihan sulautumista metsään, kuitenkin rauhoittaen oleskelua ja rajaamalla piha-alueetta ympäröivillä aukotetuilla tiilimuureilla. Muurien rajaava vaikutus luo tilan tuntua ja paikan ulkotapahtumien järjestämiseen.

Muita ajalleen moderneja ratkaisuja Salpausselän kirkossa olivat mm. siro saarnatuoli, äänilaitteet ja esteettömyys sisäänkäynneissä sekä ehtoollispöydässä. Kirkkosalin kiinteisiin penkkeihin oli suunniteltu lämpö- ja ilmastointikanavia, äänenvaimentimia ja äänentoistajia. Materiaaliksi salin penkkeihin valittiin mänty, joka käsitellään vaalean sammalen vihreäksi.

### 3 Käytön aika

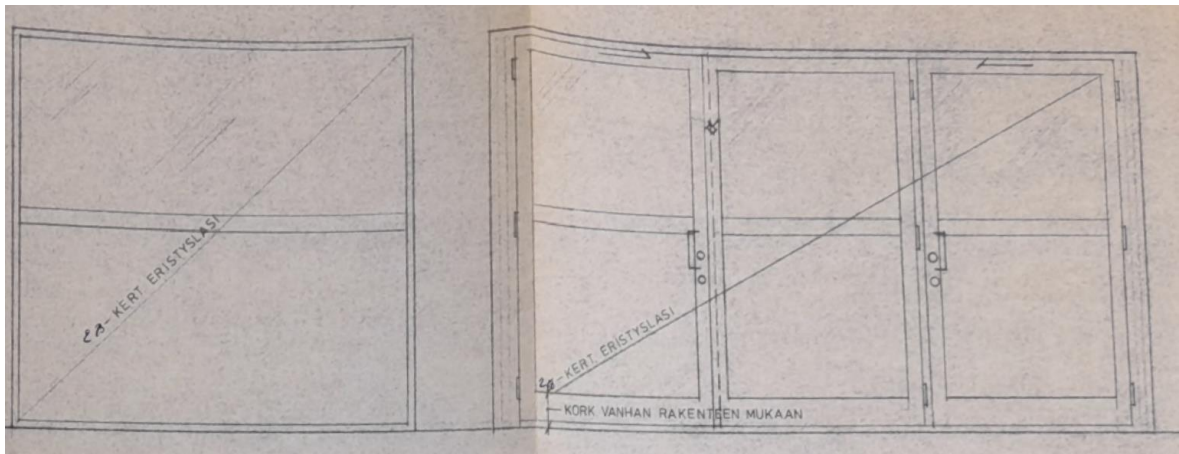
Käyttöönoton jälkeen Salpausselän kirkossa suoritettiin joitakin lisätöitä ja tarkastuskatselmuksia vuoden 1973 aikana. Seuraavat rakennusurakkaan liittyvät lisätyöt ja takuukorjaukset 1978. Varsinaisia muutostöitä tehtiin ensimmäisen kerran vuonna 1982. 1990-luvulla rakennettiin kirkkorakennuksen viereen autotalli. Kirkossa ja nuorisotalossa tehtiin 2000-luvun alussa LVIA-saneeraus. Rakennusten vesikatot ovat olleet korjauskohteena lähes jokaisella vuosikymmenellä.

Sekä kirkko että nuorisotalo ovat kokeneet käytön aikana muutoksia. Korjaus- ja muutoshistoriasta merkittävimpiä ovat olleet LVIA-saneeraus, autotallin rakennus ja kirkkorakennuksen pääsisäänkäynnin katoksen muutos tuulikaapiksi. Rakennuksissa on tapahtunut myös muutoksia, joista ei tätä selvitystä tehdessä löytynyt dokumentaatiota. Muutokset on sisätilojen syväkamerakuvaukseen pohjautuen päivitetty nykytilapohjapiirustuksiin (Liite 3).

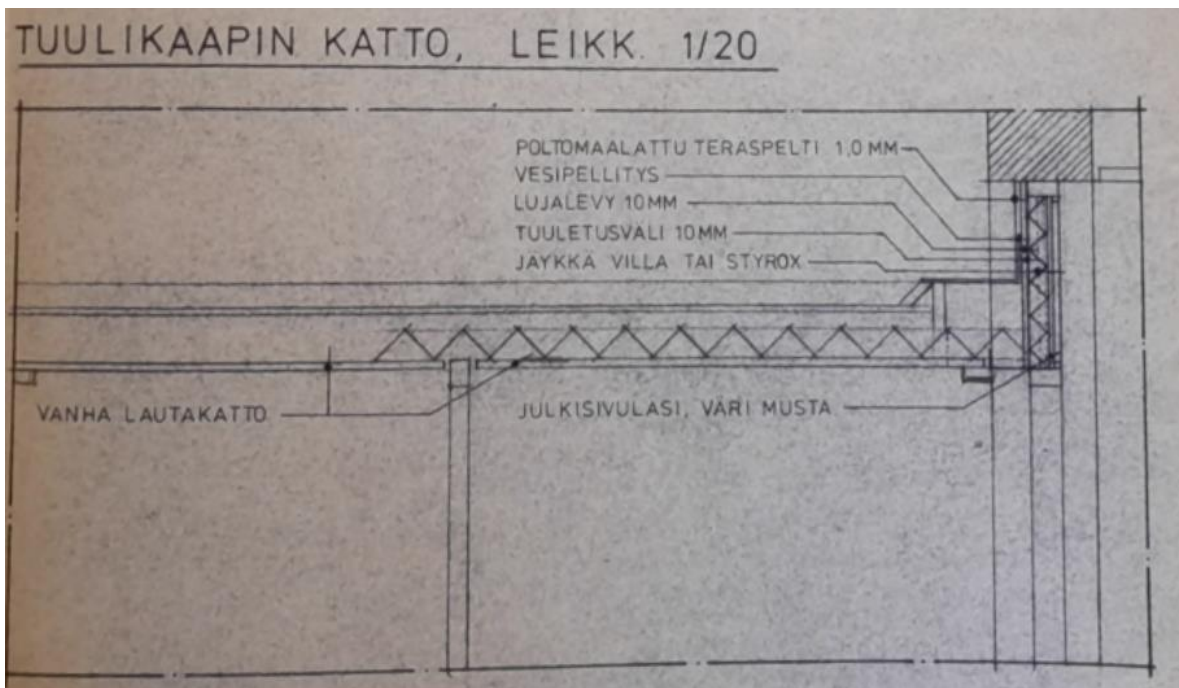
#### 3.1 Muutostyöt 1980-luvulla

Vuoden 1982 muutostyöt ovat Arkkitehtitoimisto Ojonen-Sipponen-Teerenmaa Oy:n suunnitteleamia. Rakennuslupaa on haettu nuorisotalon kellarin sisätilamuutokselle, kirkkorakennuksen sisäänkäynnin katoksen muuttamiselle tuulikaapiksi, ilmoitustaulun rakentamiseen pihamaalle ja tontin osan aitaamiselle verkkoaidalla.

Kirkon ulkoasun kannalta tuulikaappimuutos on ollut merkitsevin, vaikka suunniteltu tuulikaappikokonaisuus edustaa rakennukseen sopivaa ajalleen tyypillistä tyyliä.

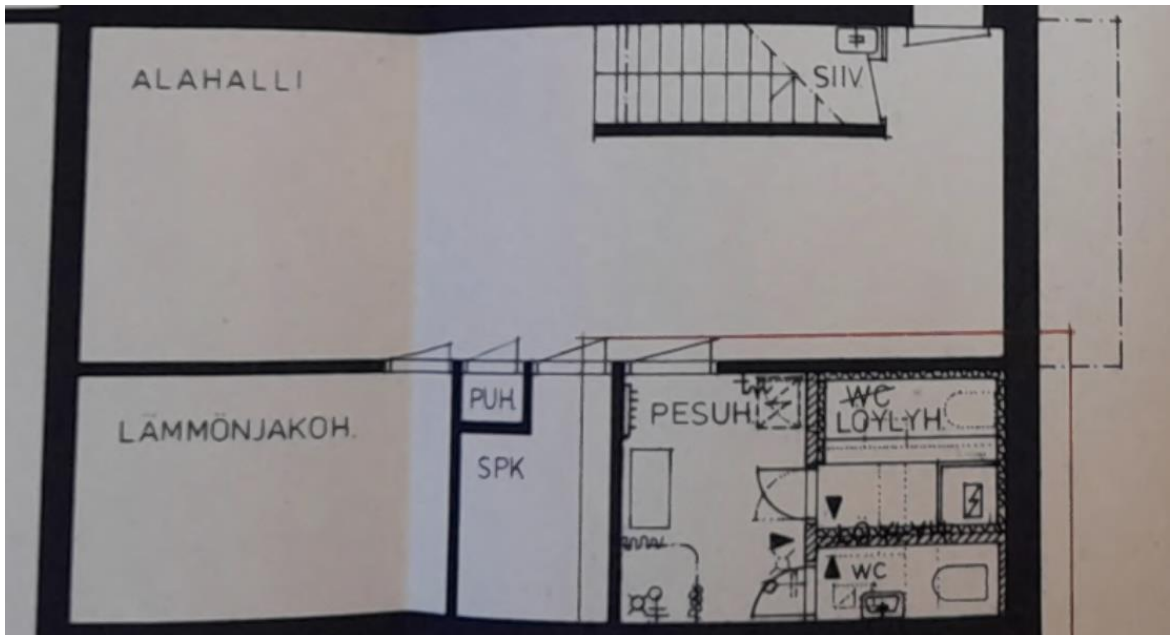


Tuulikaappiin suunnitellut ikkunaseinät ja ovet 1982.



Tuulikaapin lämmöneristysperiaate ja seinäliittymädetalji 1982.

Toinen suuremmista vuoden 1982 muutossuunnitelmista oli nuorisotalon kellari-kerroksen askarteluhuoneen muutos sauna- ja pesutiloiksi. Muutossuunnitelmassa on havaittavissa purkuviivalla merkittynä ainakin ovi ja wc-tila. Näitä ei alkuperäisissä suunnitelmissa ole nähtävissä. On siis mahdollista, että ennen vuoden 1982 muutossuunnitelmaa tilassa oli jo aiemmin tehty muutos. Nykyisellään tila on purettu pintamateriaaleista ja paikalla on mm. 1982 muutossuunnitelmassa esitetty harkkoseinä wc-tilan osalta. Pelkän dokumentoidun tiedon varassa ei pystytä varmuudella toteamaan vuoden 1982 muutossuunnitelman toteutumista.

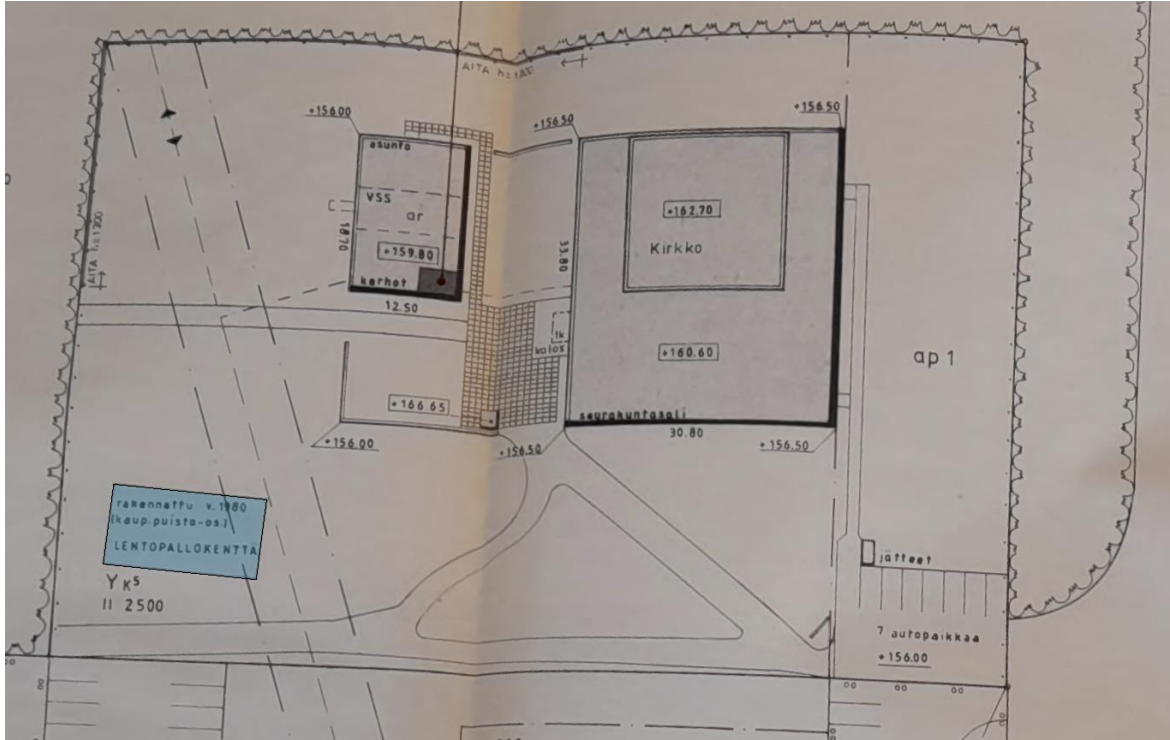


Askarteluhuoneen muutos sauna- ja pesutilaksi 1982.



Saunatilojen nykytilanne.

Vuoden 1982 muutossuunnitelmien asemapiirroksessa on merkittynä tontin kaakkoiskulmaan vuonna 1980 rakennettu lentopallokenttä. Suluissa mukana olevasta merkinnästä voidaan päätellä kentän olleen Lahden kaupungin puisto-osaston rakentama. Myöhemmissä 1990-luvun suunnitelmien asemapiirroksessa kenttä esitetään purkuviivalla.

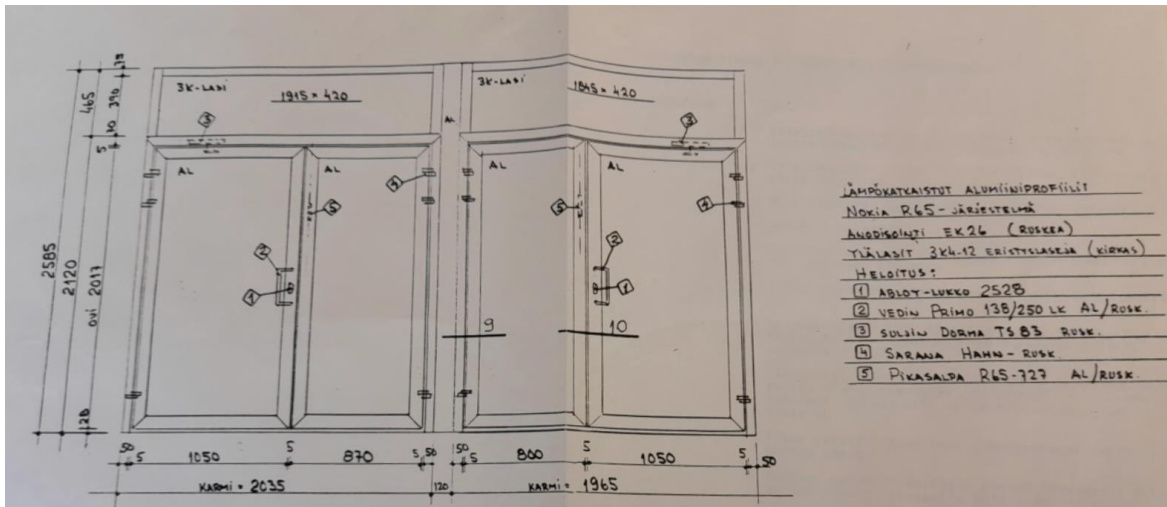


Salpausselän kirkon tontti, jossa sinisellä korostettuna 1980 rakennettu lentopallokenttä.

1980-luvun puolivälissä seurakunta sai tarjouksen vesikattokorjauksesta. Työn kuvailusta päätellen kyseessä on kirkkorakennus mutta 23.9.1985 päivätystä tarjouksesta ei käy ilmi koskeeko korjaus myös nuorisotalon kattoa. Työn sisältöön kuului purkujen ja takaisinasennusten lisäksi seuraavia muutoksia:

- Uusi huopakate
- Valoikkunoiden ja paloluukkujen kehyksien korotus n. 75 mm ja kupujen pellitys
- Yläkaton juuren kuparipellityksen poisto, kattohuovan nosto ikkunaan asti ja kiinnitys kuparilistoilla
- Alipainetuulettajat (8 kpl) välitilan tuulettamiseksi.

1989 seurakunta sai tarjouksen nuorisotalon (tarjouksessa: kerhotilat) ulko-ovien uusimisesta. Aiempien puulasiovien tilalle tarjottiin alumiiniprofiiliovia. Tarjouksessa esitetyt ovet ovat nykytilannetta vastaavat.



Tarjous nuorisotalon pääovista 1989.

### 3.2 Muutostyöt 1990-luvulla

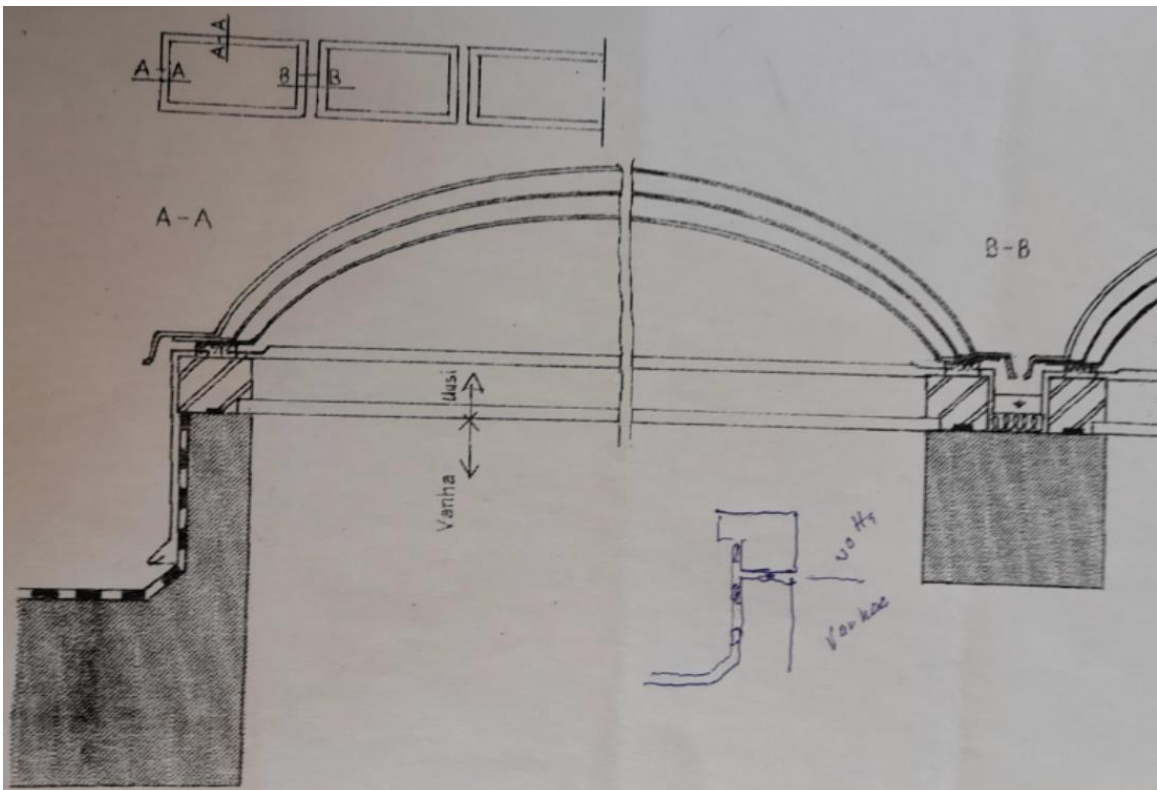
1990-luvulla muutokset olivat harvalukuisia. Muutosta kirkon ympäristöön toi 1990 rakennettu autokatosrakennus. 1994 seurakunta sai tarjouksen vesikatteen uusimisesta. Tarjouksessa mainittujen kattokupujen määrästä voidaan päätellä nuorisotalon sisältyneen tähän korjaukseen.

Pellitysten irrotusten ja uuden kumibitumikermikatteen lisäksi vesikattourakkaan sisältyi pääpiirteissään seuraavat muutokset:

- Räystäiden korotus muotoon sahatulla puulla n. 50–100 mm (vanhan räystäspellin päälle).
- Kattoluukkujen kaulusten korotus puulla
- Lisäkaadot molemmille katoille kevytsoralla. Kevytsoran päälle kova mineraalivillalevy.
- Uusien kattokupujen korottaminen n. 90 mm erillisellä puukehyksellä. Asennus vanhan kehysrakenteen päälle
- Uusien kehysrakenteiden pellitys PVC-pintaisella pellillä



Autotallirakennus vuonna 2021. Kuva tallennettu fotogrammetriamallista.

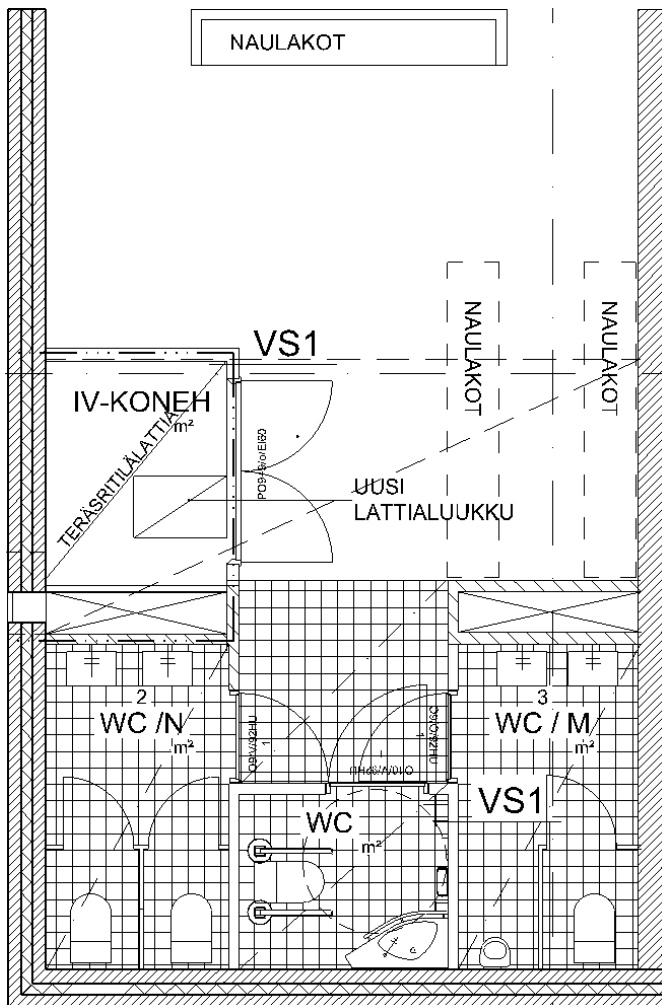


Kattokupujen liitosdetalji 1994.

### 3.3 Muutostyöt 2000-luvulla

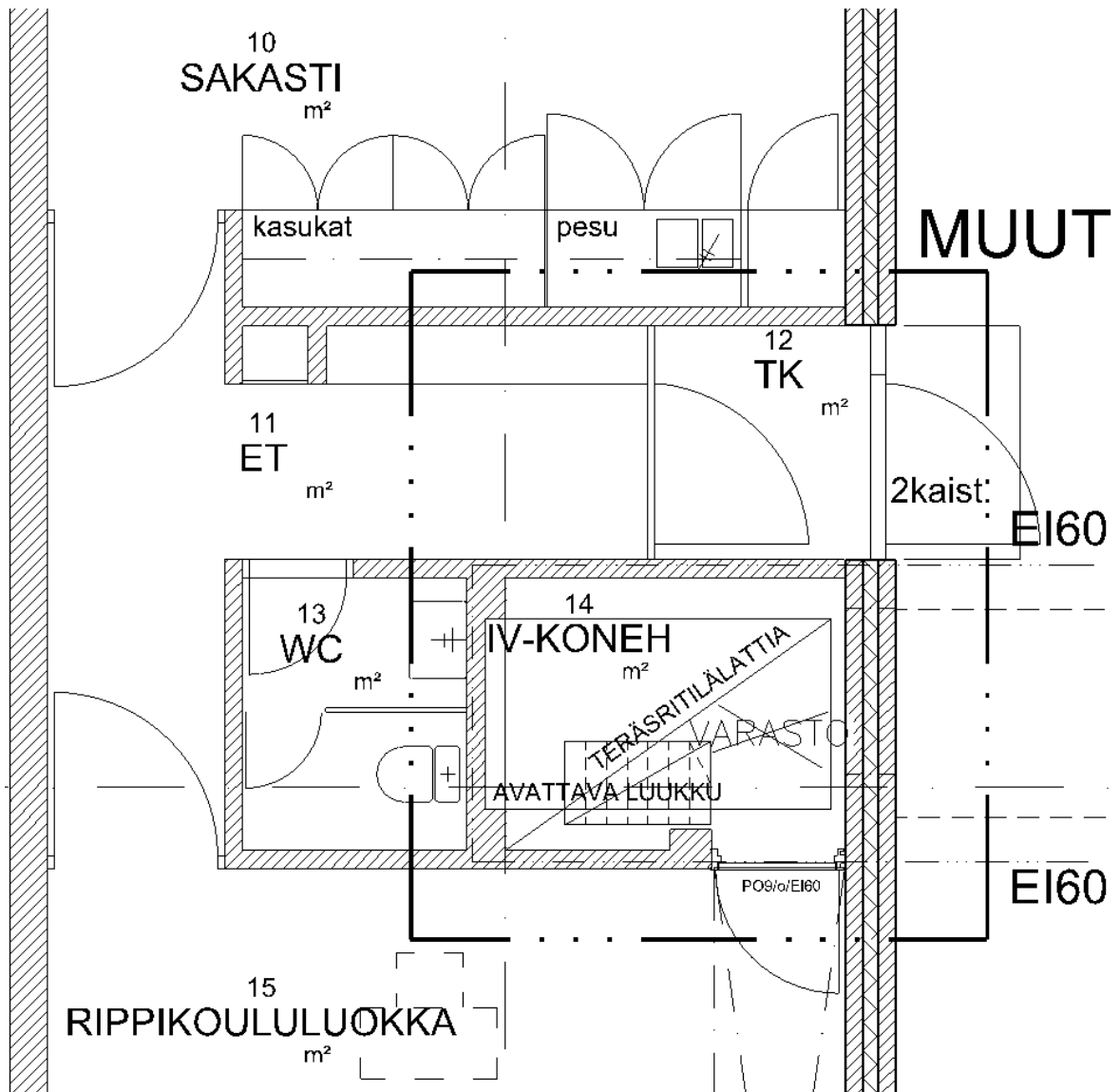
2000-luvulla Salpausselän kirkko ja nuorisotalo LVIA-saneerattiin. Muutokset näkyvät selvimmin kirkkorakennuksen puolella, jossa tehtiin tilajärjestelyitä esteettömyyden saavuttamiseksi. Tilaa tarvittiin myös IV-konehuoneille. Muutostyö on Arkkitehtuuritoimisto Seppo Peltomaa Oy:n vuonna 2001 suunnittelema.

Kirkkorakennuksen yleisö-wc-tilat säilyivät edelleen sisääntuloaulassa. Miesten ja naisten wc-tiloja tiivistettiin ja niiden väliin rakennettiin esteetön wc-tila. Wc-tilojen jatkoksi aulaan rakennettiin tila IV-konehuoneelle.



Wc-tilojen ja sisääntuloaulan muutokset vuoden 2001 LVIA-saneerauksen yhteydessä.

Toinen muutosalue kirkkorakennuksessa oli rippikoululuokan yhteydessä oleva, aiemmin varastona toiminut tila joka saneerauksessa muutettiin IV-konehuoneeksi. Molempien IV-konehuoneiden lattiat on muutostyön yhteydessä madallettu ja lattiapinta korvattu teräsverkkoritiälattialla.



Varaston muutos IV-konehuoneeksi 2001.

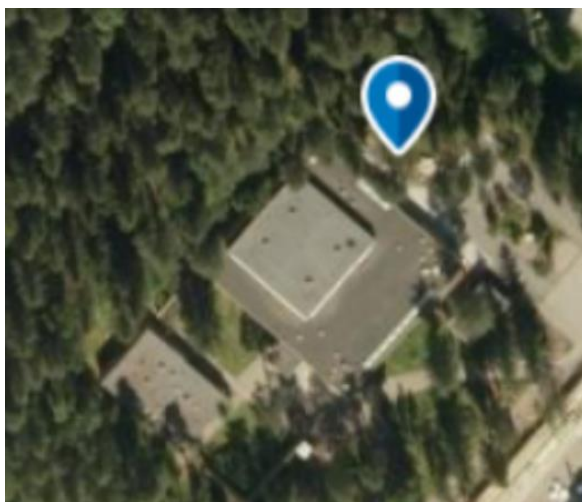
Molempien rakennuksien tilojen käyttötarkoitukset ovat pääosin alkuperäisiä tai vastaavia. Poikkeuksena tästä nuorisotalon luoteispäädyn asunto, joka ei ole enää asuintilana, vaan seurakunnan yhteisessä käytössä. Aiemmissa makuuhuoneissa varastoidaan seurakuntatoiminnan tarvikkeita. Keittiö on yhdistetty olohuoneen kanssa yhdeksi tilaksi, joka toimii neuvotteluhuoneena tai taukotilana. Tila on varustettu ns. taukotilakeittiöllä. Asunnon kylpyhuoneesta on purettu kylpyamme ja pintamateriaalit uusittu, vaikkei siitä LVIA-saneerauksen yhteydessä ole merkintää. Asunnon makuuhuoneen ja kerhuhuoneen väliseen seinään on puhkaistu ovi ja näin muodostettu sisäinen kulkuyhteys. Muutoksista ei tätä selvitystä tehdessä löytynyt dokumentaatiota.

Sisätilojen yhteydessä on havaittavissa muitakin muutoksia, joista ei tämän selvityksen yhteydessä löydetty dokumentaatiota. Näistä esimerkkinä molempien rakennusten keittiöiden kalusteet, laitteet ja lattiapinnat, jotka on päivitetty vastaa-

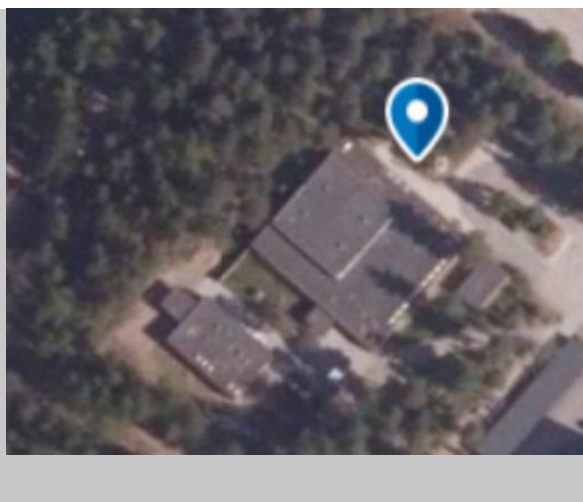
maan nykytarvetta. Myös muissa tiloissa, varsinkin nuorisotalossa on havaittavissa pintamateriaalien päivytystä esim. lattiapäällysteissä. Toisaalta kirkkorakennuksen puolella kirkkosali, seurakuntasali ja niiden yhteydessä olevat tilat ovat säilyneet pintamateriaaleiltaan pitkälti alkuperäistä vastaavassa asussa.

Julkisivuissa olevia dokumentoimattomia muutoksia ovat kirkkorakennuksen lasiseinä koillisjulkisivulla. Alkuperäisissä julkisivusuunnitelmissa on näkyvissä kuu-teen osaan jaettu lasiseinä. Nykyasussa lasiseinä on vaihdettu ja siihen on lisätty lasiovi. Lasiseinää uusittaessa on mallina todennäköisesti käytetty pääsisäänkäynnin lasiseinää ja ovia, sillä puitejako on vastaava. Sisäänkäynti on ulkoasultaan vaatimaton, eikä sitä korosteta julkisivussa. Pääsisäänkäyntiin verrattaessa se on selkeästi alisteinen.

Nuorisotalon julkisivuissa merkittävänä erona alkuperäiseen on havaittavissa luoteisjulkisivun sisäänkäynnin katos. Rakennusajankohdaksi voidaan Lahden karttapalvelun Ilmakuvien perusteella rajata elokuu 2014 ja kesä 2016. Suunnitelmia tähän muutokseen ei tätä selvitystä laadittaessa löytynyt.



Ilmakuva elokuu 2014.  
Lahden karttapalvelu.



Ilmakuva 2016. Lahden karttapalvelu.

Muita 2000-luvulla tapahtuneita muutoksia oli vesikaton uusiminen jälleen vuonna 2017. Tämä käy ilmi seurakunnan internetsivustolta.

Tässä selvityksessä läpikäytyt muutokset on koottu ajoituskaavioon (Liite 7).

## 4 Nykytilanne

Salpausselän kirkon ja nuorisotalon tilat toimivat edelleen suurissa osin suunnitellussa käytössään. Poikkeuksena nuorisotalon asunto, jota ei käytetä enää asuintilana. Rakennusten nykytilanne on sisätilojen syväkamerakuvaukseen pohjautuen

päivitetty pohjapiirustuksiin (Liite 3). Sisätilat on inventoitu huonetiloittain (Liite 4) ja ikkunat, lasiseinät sekä ovet on tyypitelty (Liite 5 ja Liite 6).

Rakennusten nykytilanteen julkisivut on laadittu fotogrammetriamallista (Liite 3) ja sanallinen kuvailu esitetty tämän selvityksen alussa taulukoituna (1.5 Rakennuksen perustiedot ja kaavoitustilanne).

#### 4.1 Ympäristö

Salpausselän kirkon tontti liittyy saumattomasti ympäröivään metsäpuistoalueeseen. Alueen puut ovat 1970-luvulla kaavoitettu säilytettäväksi silloisesta laajemmasta metsäalueesta. Myös kirkkopihalla kirkon pääsisäänkäynnin edessä kasvava mänty on rakennusvaiheessa suunniteltu säilytettäväksi paikoillaan.

Kirkkopiha muodostuu kirkon ja nuorisotalon välille. Keltatiilimuuri, josta on avauksia tärkeimmille kulkureiteille jatkaa hahmollaan kirkkopihan muodostusta. Kulkureitit ovat sorapintaisia ja niillä ohjataan kulku selkeästi rakennusten pääsisäänkäynneille. Kirkkopiha muodostaa puolijulkisen tilan alueen.

Kirkko, nuorisotalo ja kirkkopiha muodostuvat neliö- ja suorakaidemuodoista. Kirkkopiha on jaettu suorakaiteen muotoisiin nurmi- ja laatta-alueisiin. Kirkon pääsisäänkäynnin edusta ja kulkureitit kirkkopihalla on laatoitettu. Pihalaatoituksessa ja eteishallista kirkkosaliin jatkuvassa lattialaataksessa on havaittavissa yhtäläisyyksiä ladonnan suunnassa ja tyyliä. Tällä on saatettu tavoitella ajatusta kirkkopihasta osana tapahtumaympäristöä.



Vasemmalla pihalaatoitus ja oikealla eteishallin lattialaatta. Kuva fotogrammetriamallista.

Kirkkopihassa on laatoitettujen alueiden lisäksi kaksi selkeää nurmialuetta. Kukkaistuksia on rajatulla alueella kirkkorakennuksen edessä. Seurakunnan toiminta ja yhteistyö eri tahojen kanssa on esillä myös kirkkopihalla. Istutuksissa mukana Martat 100 v. Juhlavuoden syreeni (1999) sekä Toivon puu (2017).



Kirkkopihan muuriin kiinnitetyt muistolaatat kertovat istutettujen puiden taustaa.



Kirkkopihan istutukset. Taustalla kirkkorakennus ja kellotorni.

Pääkulkuväylä kirkkopihalle kulkee parkkipaikalta, kellotornin ohi. Kellotorni on sijoitettu muurin viereen. Laatoitettu kulkuväylä jatkuu nuorisotalon ohi, pois kirkkopihalta. Tilan tuntu muuttuu yksityisemmäksi muurin ohi käveltäessä. Pihan ulkopuolelle on sijoitettu hiekkalaatikko, sekä sisäänkäyntikatos nuorisotaloon. Tontin reuna on aidattu korkealla verkkoaidalla.

## 5 Yhteenveto

Salpausselän kirkko toi valmistuessaan suuren helpotuksen seurakunnalleen, joka oli perustamisestaan asti toiminut pienessä kappelikirkossa. Valmistunut kirkkorakennus ja nuorisotalo antoivat seurakunnalle konkreettisen, tilallisen mahdollisuuden toiminnan monipuolistamiseen ja kirkon toiminnan ulottamiseen myös seurakuntalaisten arkeen.

Salpausselän kirkon suunnittelu- ja ideakilpailun tavoitteena oli luoda helposti lähestyttävä, ulkoasultaan moderni ja 1960-luvun kaavoitusihanteisiin sopiva rakennusten ja ympäristön yhteenliittymä. Vaikka kirkkoa ei lähdetty toteuttamaan kilpailuehdotusten perusteella, on toteutuneessa rakennuksessa onnistuttu säilyttämään kilpailuohjelman tavoitteiden henkeä. Kokonaisuus on ympäristön muuttuessa toteuttanut jopa aiempaa selkeämmin ”kirkonkylä” -ajatusta.

Ulkoasultaan Salpausselän kirkko on aikansa edustaja. Perinteisestä kirkkoarkkitehtuurista on poikettu modernimpaan tyyliin, jota tavoiteltiin jo suunnittelukilpailussa. Rakennukset ovat säilyttäneet ulkoarkkitehtuurinsa hyvin. Muutamat julkisivujen muutokset on toteutettu aiempaa tyyliä, muotokieltä ja värimaailmaa mukailen. Muutokset ovat perusteltuja ja vastaavat käyttäjien tarpeeseen.

Muutokset ovat myös sisätiloissa perusteltuja ja maltillisesti toteutettuja. Tilaratkaisuja on muutettu vain vähäisissä määrin. Tilamuutostarpeiden vähäisyyteen on saattanut vaikuttaa kirkkorakennuksen tilojen muuntojoustavuus, joka oli suunnitelmissa alusta lähtien. Kirkkosalia pystytään laajentamaan kohti seurakuntasalia ja lähes kaksinkertaistamaan pinta-ala. Toisaalta seurakuntasalia pystyy käyttämään kahdessa osassa. Rippikoulutilaa, kokoushuonetta ja tarjoilutilaa voi käyttää jokaista erikseen tai kaikkia yhdessä, yhdistämään ne seurakuntasaliin tai halliin.

Suunnitelmien valmistuttua rakennusvaihe sujui arkistomateriaalin perusteella varsin suoraviivaisesti. Rakennusaikaisia muutoksia on kirjattuna urakka-ajan työmaakokouksien pöytäkirjoihin. Suurin osa julkisivujen muutoksista on myös dokumentoitu seurakunnan arkistoihin. Sisätiloissa dokumentoimattomia muutoksia on jonkin verran, mutta ne keskittyvät tilamuutosten sijaan suurilta osin pintamateriaalimuutoksiin. Nykytilaan verrattaessa voidaan alkuperäisten ja muutossuunnitelmien todeta toteutuneen pitkälti suunnitellun mukaisesti.

## LÄHTEET

### Arkistot:

Arkkitehtuurimuseon arkistot

Lahden Seurakuntayhtymän arkistot

### Internet-lähteet:

Arkkitehtuurimuseo 2021: Arkkitehtuurikilpailut yhdyskuntasuunnittelussa 1945–1990. Saatavissa: [Arkkitehtuurikilpailut\\_yhdyskuntasuunnittelussa\\_1945-1990.pdf \(museovirasto.fi\)](#). (Viitattu: 27.10.2021)

Lahden karttapalvelu 2021: Ajantasainen asemakaava.

Lahden karttapalvelu 2021: Ilmakuvat eri aikoina.

Lahden Seurakunnat 2017: Salpausselän kirkko toimii remontin keskellä. Saatavissa: [Salpausselän kirkko toimii remontin keskellä - Lahden seurakunnat](#). (Viitattu: 26.9.2021.)

Elinympäristön tietopalvelu Liiteri 2021: Ympäristötietohallinnon yhteinen verkkopalvelu. (Viitattu 26.9.2021.)

### Lähdekirjallisuus:

Heikkilä, Markku 1992: Lahden seurakunnat ja uskonnollinen elämä. Teoksessa Lahden historia 2. Savonlinna: Lahden kaupunki. 246–381

Niskanen, Riitta 2012: Selvitys Lahden sodanjälkeisestä rakennusperinnöstä. Helsinki: Lahden historiallisen museon julkaisuja 3.

Tuomi, Timo 1992: Lahden kaupunkikuvan ja arkkitehtuurin erityispiirteitä. Teoksessa Lahden historia 2. Savonlinna: Lahden kaupunki. 15–116

### Painamaton kirjallisuus:

Parvio, Jorma: Salpausselän kirkko/ kopio. Lahden Seurakuntayhtymä: yhteyshenkilö Anne Valin.